

StUF-koppelvlak Kadastrale mutatieservices

Standardservices voor het uitwisselen van kadastrale mutaties, ontleend aan BRK Levering van het Kadaster

1
2
3
4
5
6
7
8
9
10
11
12
13
14

Documentversie: 0.9 **Datum:** 1-2-2016

Versie van standaard: 1.00

Status: conceptversie t.b.v. openbare consultatie

15 **Inhoudsopgave**

16	1	Inleiding.....	5
17	1.1	Doel.....	5
18	1.2	Algemene uitgangspunten.....	6
19	1.3	Scopebepaling.....	6
20	1.4	Totstandkoming en beheer.....	6
21	1.5	Leeswijzer.....	7
22	1.6	Bronverwijzing en referentiedocumenten.....	7
23	1.7	Participanten.....	7
24	2	Functionaliteit en architectuur.....	9
25	2.1	Informatiebehoefte en processen.....	10
26	2.2	Informatie-architectuur.....	10
27	2.3	Hergebruik van bestaande standaarden.....	12
28	3	Processen.....	14
29	4	Gegevens.....	16
30	4.1	BRK Levering.....	16
31	4.2	RSGB 2.0.....	17
32	5	Referentiecomponenten.....	19
33	5.1	Referentie-architectuur.....	19
34	5.2	Eisen aan referentiecomponenten.....	21
35	5.2.1	BRK-adapter-systeem.....	21
36	5.2.2	WOZ-administratie.....	21
37	5.2.3	Wkpb-administratie.....	21
38	5.2.4	Eigendommenadministratie.....	21
39	5.2.5	Gegevensmagazijn.....	21
40	5.2.6	Geo-magazijn.....	22
41	5.2.7	Gegevensdistributie.....	22
42	5.2.8	Andere afnemer.....	22
43	6	Implementatie.....	23
44	6.1	Implementatievarianten.....	23
45	6.1.1	Basisvariant.....	23
46	6.1.2	Transformatie in de servicebus.....	24
47	6.1.3	Transformatie extern.....	25
48	6.1.4	Transformatie gecombineerd.....	26
49	6.2	Advies m.b.t opdrachtverstrekking/pakketselectie door gemeente.....	27
50	6.3	Te maken afspraken bij implementatie.....	27

51	7	Mapping BRK Levering naar StUF	28
52	7.1	Relatie BRK-structuur vs StUF-structuur	28
53	7.2	Herkennen van wijzigingen	29
54	7.3	Herkennen van toevoeging / beëindiging	29
55	7.4	Enkelvoudige berichten en gebeurtenissen	30
56	7.5	Samenhang BRK-bestanden.....	30
57	7.5.1	Aanlevering bestanden.....	30
58	7.5.2	Gevolgen voor gebeurtenissen.....	30
59	8	Specificaties Services	32
60	8.1	npsLk01 (natuurlijk persoon)	32
61	8.1.1	Algemeen.....	32
62	8.1.2	Berichtspecificatie	33
63	8.1.3	Extra elementen zijn.....	35
64	8.1.4	Bijzonderheden	35
65	8.2	nnpLk01 (niet natuurlijk persoon)	35
66	8.2.1	Algemeen.....	35
67	8.2.2	Extra elementen zijn.....	38
68	8.3	kozLk01 (kadastrale onroerende zaak)	38
69	8.3.1	Voornaamste Zakelijk Recht.....	38
70	8.3.2	Mapping van een perceel naar kozLk01.....	39
71	8.3.3	Bijzonderheden	46
72	8.3.4	Mapping appartementsrecht naar StUF BG.....	47
73	8.3.5	Byzonderheden	56
74	8.3.6	Extra Elementen.....	57
75	8.4	zkrLk01 (zakelijk recht)	57
76	8.4.1	Stapeling zakelijk recht code	57
77	8.4.2	Voorbeeld BRK recht naar Mo recht code	59
78	8.4.3	BRK Recht code mapping tabel naar MO code	60
79	8.4.4	Algoritme: BRK zakelijk recht naar Massale output rechtcode.....	62
80	8.4.5	Extra elementen.....	67
81	8.5	zraLk01 (Zakelijk recht aantekening).....	67
82	8.5.1	Extra elementen.....	69
83	8.6	kzaLk01 (kadastraal onroerende zaak aantekening)	69
84	8.6.1	Extra elementen.....	72
85	9	Verwerking initiële vulling.....	73
86	10	Verwerking Mutaties	74

87	10.1	Gebeurtenissen.....	74
88	10.1.1	Gebeurtenissen afleiden	75
89	10.1.2	Extra elementen.....	75
90	10.2	Samengestelde berichten	76
91	10.2.1	Splitsing kadastraal object ("splitsKOZ").....	76
92	10.2.2	Samenvoeging kadastrale objecten ("samenvoegKOZ")	77
93	10.2.3	Samenvoeging en splitsing van kadastrale objecten (samenvoegSplitsKOZ)	77
94	10.2.4	Hertel moeder kadastraal object ("herstelMoederKOZ")	78
95	10.2.5	Hernoemen kadastraal object ("hernoemKOZ").....	78
96	10.2.6	Vormen appartementsrechtbasis ("vormAPR").....	79
97	10.2.7	Ontstaan kadastraal object ("voegKOZToe").....	80
98	10.2.8	Beëindiging kadastraal object ("beeindigKOZ")	81
99	10.2.9	Wijziging kadastraal object ("wijzigKOZ")	81
100	11	Beveiliging, autorisatie en protocollen.....	82
101		Bijlage 1: Afkortingen, begrippen en symbolen.....	83
102			

103 **1 Inleiding**

104 Gemeenten ontvangen en verwerken mutaties op kadastrale gegevens van het Kadaster. Zij
105 gebruiken die onder meer om hun WOZ-, eigendommen en WKPB-administratie bij te
106 werken en verwerken de mutaties veelal in een gegevensmagazijn om kadastrale gegevens
107 te kunnen raadplegen. Gemeenten ontvangen tot uiterlijk 1-1-2016 deze mutaties in twee
108 vormen. Enerzijds de zgn. Massale Output Automatisering Kadastrale Registratie (MO AKR)
109 voor niet-geometrische mutaties d.w.z. alle behalve de kadastrale kaart. Anderzijds nemen
110 gemeenten mutaties van het Kadaster af op de geometrie van percelen ('de kadastrale
111 kaart') in de vorm van het Landmeetkundig en Kartografisch Informatiesysteem (LKI).

112 Al enige tijd levert het Kadaster kadastrale mutaties in een nieuw uitwisselformaat: BRK-
113 Levering, afgestemd op en ontleend aan de BRK (BasisRegistratie Kadaster). Per 1-1-2016
114 stopt het Kadaster de levering van de MO AKR en kunnen gemeenten alleen nog maar de
115 BRK-Levering afnemen. De levering van LKI stopt nog niet. Voor regulier gemeentelijk
116 gebruik volstaat evenwel de afname van BRK-Levering omdat deze tevens de geometrie van
117 kadastrale percelen bevat.

118 Binnengemeentelijk en in ketens waarin gemeenten samenwerken, is StUF de standaard
119 voor het uitwisselen van gegevens. BRK-Levering is een andere standaard cq. niet op StUF
120 gebaseerd. De berichtenstandaard StUF-BG (BasisGegevens) bevat bericht- en entiteit-
121 definities die gebruikt kunnen worden voor het binnengemeentelijk uitwisselen van
122 kadastrale gegevens (en daarmee van kadastrale mutaties). Teneinde onder (de GEMMA-
123)architectuur te kunnen (blijven) werken, is het dringend gewenst dat er gestandaardiseerde
124 berichten zijn waarmee kadastrale mutaties binnengemeentelijk op basis van StUF-BG
125 gerouteerd kunnen worden. Dit voorkomt het – door gemeenten – moeten aanschaffen,
126 implementeren en onderhouden van BRK-verwerkingsfunctionaliteit op alle applicaties
127 waarvoor kadastrale mutaties relevant zijn. StUF-BG-verwerkingsfunctionaliteit maakt veelal
128 al deel uit van dergelijke applicaties en sluit aan bij vergelijkbare functionaliteit op andere
129 applicaties.

130 Dit heeft tot gevolg dat het duidelijk moet zijn hoe BRK-Levering-mutaties vertaald moeten
131 worden naar StUF-BG-entiteiten en hoe deze in berichten op basis van StUF-BG worden
132 vormgegeven. Dit leggen we vast in de voorliggende koppelvlakspecificatie.

133 **1.1 Doel**

134 Het koppelvlak stelt gemeenten en daarmee samenwerkende organisaties in staat om
135 kadastrale mutaties die vanuit de BRK in het BRK-Levering-formaat zijn ontvangen intern en
136 onderling te distribueren met behulp van de GEMMA-standaard voor het uitwisselen van
137 basis- en kerngegevens: StUF-BG.

138 Het betreft niet alleen 'binnengemeentelijke' uitwisseling maar ook tussen een gemeente en
139 andere organisaties waaraan zij gemeentelijke taken uitbesteed heeft en tussen
140 gemeentelijke taken die door een andere organisatie in opdracht van een gemeente worden
141 uitgevoerd (samenwerkingsverbanden e.d.).

142 Het doel van deze koppelvlakspecificatie is tweeledig:

- 143 1. Eenduidige specificatie van de vertaling van BRK-Levering naar StUF-BG, en
- 144 2. Specificeren van StUF-BG-conforme berichten waarmee de in een BRK-Levering
145 aanwezige kadastrale mutaties als StUF-BG-mutaties gedistribueerd kunnen worden.

146 **1.2 Algemene uitgangspunten**

147 De uitgangspunten voor de scope vanuit de opdrachtverstrekking zijn:

- 148 A. De afnemer van, conform de specificaties samengestelde, StUF-BG-berichten moet
149 deze kunnen verwerken als standaard StUF-BG-berichten, zonder kennis van BRK en
150 BRK-Levering.
151 B. Het koppelvlak past binnen de GEMMA-1-architecturen, in het bijzonder de proces- en
152 de informatie-architectuur.
153 C. Het koppelvlak is afgeleid van StUF-BG 3.10 en daarmee van RSGB 2.0 en dus (nog)
154 niet gebaseerd op RSGB 3.0 en daarmee de structuur van de BRK.

155 **1.3 Scopebepaling**

156 Met de volgende punten bakenen we aard en omvang van het koppelvlak af.

- 157 a) Het koppelvlak is een aanscherping van StUF-BG 3.10 en bevat geen berichten anders
158 dan overeenkomend met StUF-BG 3.10.
159 b) Het koppelvlak bevat alleen de BRK-gegevens die voor komen in RSGB 2.0 cq. als
160 StUF-BG-3.10-elementen. Alleen als dat voor een juiste verwerking, in een ontvangende
161 applicatie, van een op StUF-BG-3.10 gebaseerd bericht met kadastrale gegevens nodig
162 is, kunnen extraElements opgenomen worden.
163 c) Het koppelvlak is beperkt tot kennisgevingsberichten. Vraag- en antwoordberichten
164 maken deel uit van de StUF-BG-3.10-standaard cq. van het koppelvlak RSGB-
165 bevragingen.

166 **Buiten scope**

167 De volgende onderwerpen vallen buiten de scope van deze versie van de
168 koppelvlakspecificatie. Deze onderwerpen worden mogelijk in de doorontwikkeling opgepakt.

- 169 a) In deze versie van het koppelvlak is nadrukkelijk sprake van 'vertaling' van de structuur
170 van de BRK naar de structuur van het RSGB 2.0 dat gebaseerd is op de structuur van
171 de voorganger van de BRK, MO AKR. Doorontwikkeling naar vertaling op basis van de
172 structuur van RSGB 3.0, die is afgeleid van de structuur van de BRK, vindt plaats in een
173 volgende versie.
174 b) In de BRK is mandeligheid expliciet gemodelleerd. In de huidige versie van BRK
175 Levering is informatie over mandeligheid evenwel alleen opgenomen als aantekeningen.
176 Het 'terugvertalen' naar een expliciete modellering van mandeligheid, zoals opgenomen,
177 in RSGB 2.0, maakt geen deel uit van deze versie van het koppelvlak (mandeligheid
178 wordt alleen als aantekening verwerkt).

179 **1.4 Totstandkoming en beheer**

180 Deze versie van het koppelvlak is opgesteld door KING in samenwerking met een werkgroep
181 van vertegenwoordigers van softwareleveranciers (zie par. 1.7). Bij het opstellen is gebruik
182 gemaakt van specificaties van het bedrijf GeoTax. Het koppelvlak wordt beheerd door KING.
183 Voor vragen over dit koppelvlak kunt u zich wenden tot KING:

- 184 - www.kinggemeenten.nl
185 - http://www.gemmaonline.nl/index.php/Koppelvlak_StUF-BG-BRK
186 - <https://discussie.kinggemeenten.nl/discussie/gemma/koppelvlak-stuf-bg-brk>

187 **1.5 Leeswijzer**

188 In hoofdstuk 2 beschrijven we de functionaliteit die het koppelvlak biedt en de
189 informatiebehoefte waarin het voorziet. Tevens geven we aan hoe het koppelvlak zich
190 verhoudt tot de GEMMA-architecturen en standaarden.

191 In Hoofdstuk 3 gaan we in op de processen die betrokken zijn als leverancier (provider) of
192 afnemer (consumer) van berichten die op basis van het koppelvlak worden uitgewisseld.

193 In Hoofdstuk 4 gaan we in op de aard van de uit te wisselen gegevens en de structuur
194 daarvan, met name v.w.b. het RSGB.

195 In Hoofdstuk 5 wordt normatief beschreven welke rol de referentiecomponenten invullen en
196 welke services in welke rol (provider of consumer) moeten worden ondersteund.

197 In hoofdstuk 6 beschrijven we implementatievarianten van het koppelvlak en benoemen we
198 aandachtspunten voor de gemeente bij het aanschaffen van applicaties en bij het
199 implementatietraject.

200 In de hoofdstukken 7, 8 en 9 specificeren we de berichten normatief.

201 In hoofdstuk 10 besteden we aandacht aan beveiliging, autorisatie en protocollen.

202 **1.6 Bronverwijzing en referentiedocumenten**

Referentiedocument		Bronverwijzing
1.	GEMMA Informatiearchitectuur 1.0	https://www.kinggemeenten.nl/sites/king/files/GEMMA%20Informatiearchitectuur%20in%20gemeentelijke%20praktijk.V1.0.pdf
2.	RSGB 2.0.1	http://www.gemmaonline.nl/index.php/InformatiemodelBasis-enKerngegevens(RSGB)
3.	StUF 3.01	http://www.gemmaonline.nl/index.php/StUF_Berichtenstandaard#StUF_3.01_familie
4.	Sectormodel StUF BG 3.10	http://www.gemmaonline.nl/index.php/SectormodelBasisgegevens:StUF-BG#StUF-BG_3.10
5.	StUF protocolbindingen 3.02	http://www.gemmaonline.nl/index.php/StUF_Berichtenstandaard#Protocolbindingen
6.	ArchiMate 2.1	http://pubs.opengroup.org/architecture/archimate2-doc/
7.	Productmodel BRK Levering. Kadaster; versie 1.2.2, 1-1-2015	http://www1.kadaster.nl/1/schemas/brk-levering/Productmodel%20BRK%20Levering-1.2.2-20150101.pdf
8.	Informatiemodel Kadaster (IMKAD). Kadaster; versie 2.1.0, 16-5-2012	http://www1.kadaster.nl/1/IMKAD/documentatie/ModelDocumentatieIMKAD2Final.pdf

203

204 **1.7 Participanten**

205 De volgende partijen hebben geparticipeerd bij het opstellen van versie 1.0 van deze
206 specificatie.

207 - Centric Public Sector Solutions

- 208 - DataLand
- 209 - Gis-Solutions
- 210 - GeoTax
- 211 - GisKit
- 212 - GouwIT
- 213 - Kadaster
- 214 - NedGraphics
- 215 - PinkRocade Local Government
- 216 - Vicrea Solutions
- 217 en de **Expertisegroep BRK van het Geo-Beraad** waaraan de volgende gemeenten
- 218 deelnemen:
 - 219 - Almere
 - 220 - Amstelveen
 - 221 - Boxmeer
 - 222 - Den Haag
 - 223 - Gorinchem
 - 224 - Gouda
 - 225 - Groningen
 - 226 - Harlingen
 - 227 - Leeuwarderadeel
 - 228 - Leiden
 - 229 - Pijnacker-Nootdorp
 - 230 - Rotterdam
 - 231 - Utrechtse Heuvelrug
 - 232 - Velsen
 - 233 - Zwartewaterland.
- 234

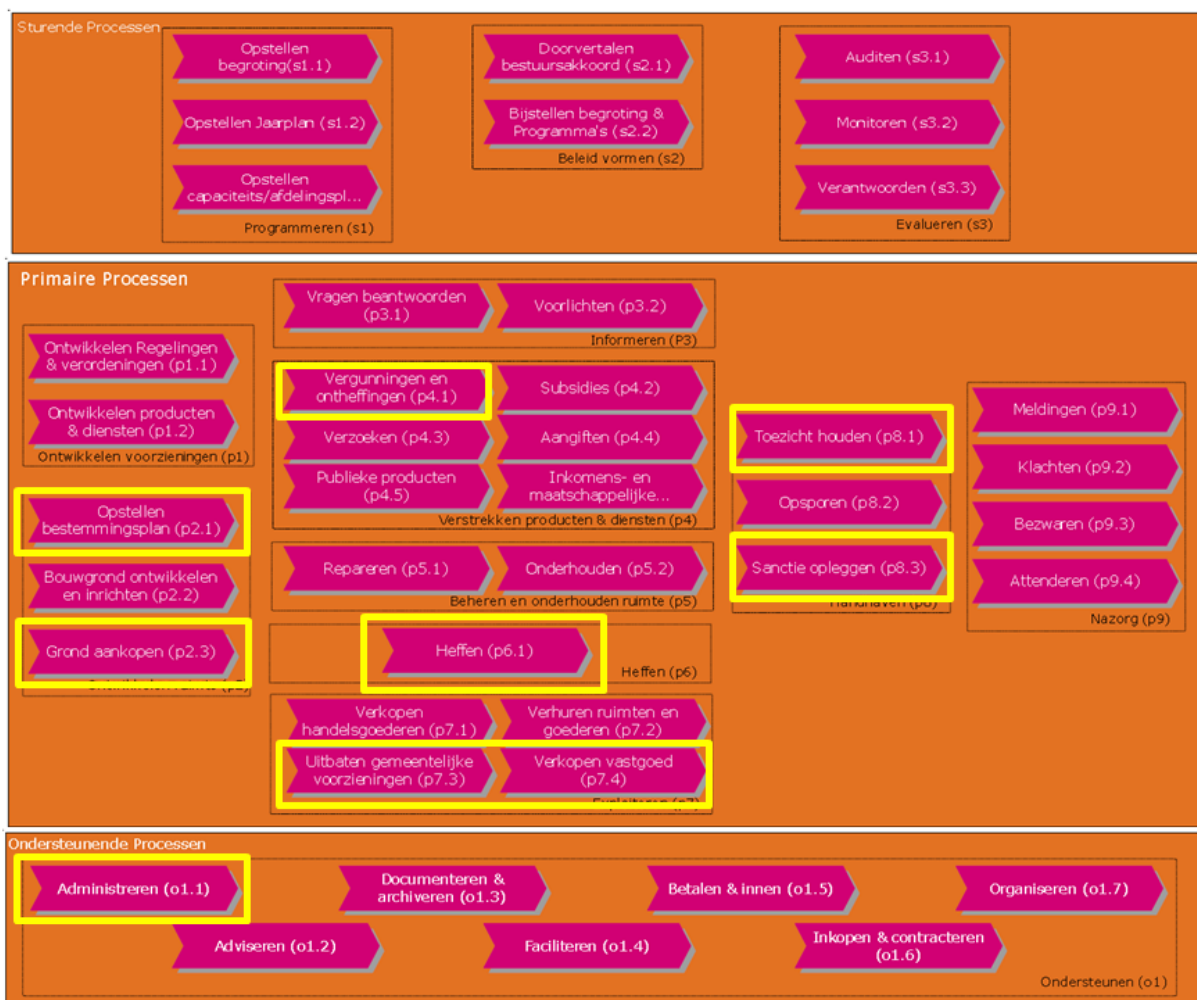
235 2 Functionaliteit en architectuur

236 Deze koppelvlakspecificatie geeft een functionele en technische beschrijving van de services
 237 voor het op een gestandaardiseerde manier uitwisselen en delen van wijzigingen in de
 238 Basisregistratie Kadaster (BRK). Deze wijzigingen worden van het Kadaster ontvangen in de
 239 vorm van BRK Levering. Dit is een digitaal bestand met actuele informatie over kadastrale
 240 objecten (percelen, appartementsrechten en leidingnetwerken) en rechthebbenden uit de
 241 Basisregistratie Kadaster. Het bestand bevat informatie over:

- 242 • de gerechtigde(n) van een kadastraal objecten, zoals eigenaar, vruchtgebruiker,
 243 erfpachter of opstalhouder;
- 244 • de rechten van de gerechtigde(n), met uitzondering van hypotheeken;
- 245 • de rechtstoestand van het kadastraal object.

246 Deze administratieve gegevens worden geleverd in combinatie met een deel van de
 247 kaartgegevens uit de BRK (Basisregistratie Kadaster).

248 BRK Levering koppelt informatie van kadastrale objecten aan natuurlijke (BRP, de vroegere
 249 GBA) en niet natuurlijke personen (NHR) en verblijfsobjecten (BAG). Deze gegevens worden
 250 meegeleverd. Op deze manier wordt duidelijk wie, op welk moment, eigenaar is van welk
 251 vastgoed.



figuur 1: GEMMA Bedrijfsprocesmodel met betrokken bedrijfsprocessen (geel)

252 In dit hoofdstuk beschrijven we op hoofdlijnen welke functionaliteit geboden wordt door het
253 koppelvlak, in welke informatiebehoefte het voorziet, hoe het koppelvlak geplaatst moet
254 worden binnen de GEMMA Informatiearchitectuur en welke standaarden worden gebruikt.

255 **2.1 Informatiebehoefte en processen**

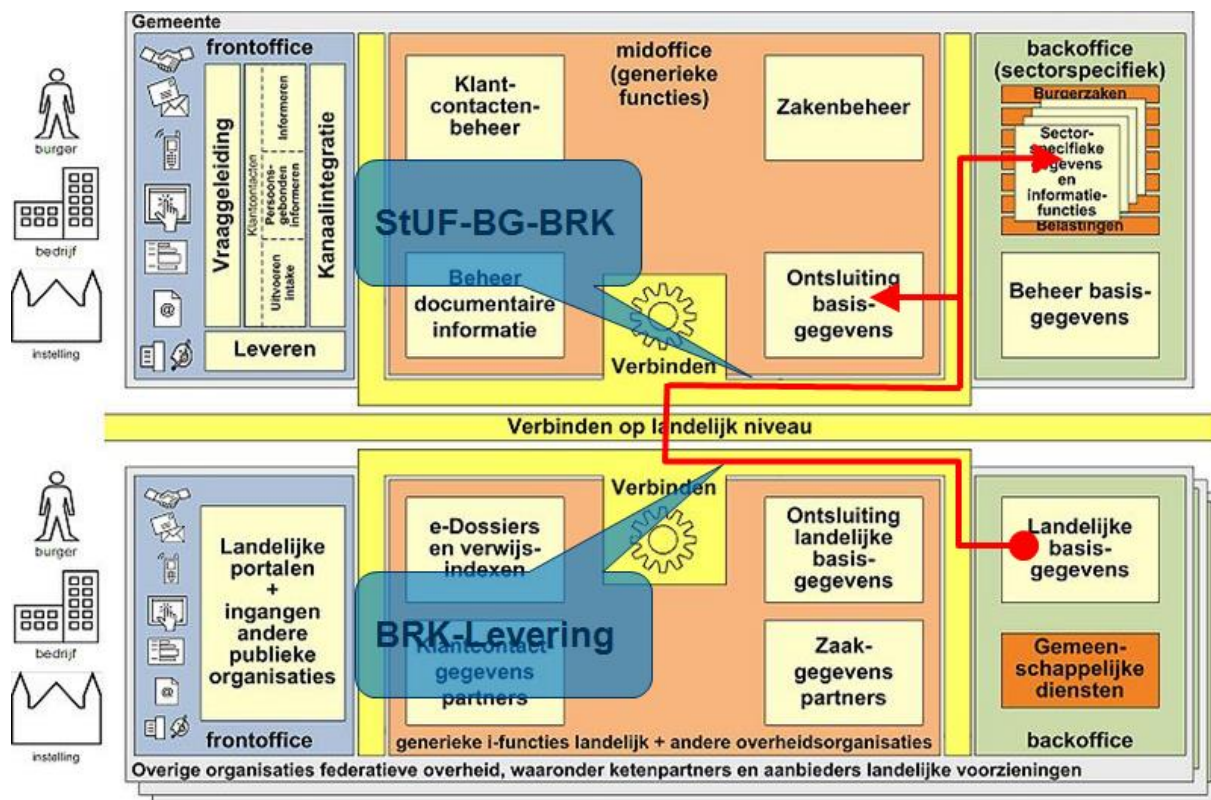
256 Ten eerste specificeert het koppelvlak de wijze waarop de, vanuit de BRK in BRK-Levering
257 ontvangen, kadastrale mutaties getransformeerd kunnen worden naar StUF-BG-berichten
258 (de kadastrale mutatieservices). Ten tweede specificeert het koppelvlak de StUF-BG-
259 berichten (kadastrale mutatieservices) om kadastrale mutaties te kunnen uitwisselen. Het
260 biedt aldus de (beschrijving van de) functionaliteit om, vanuit de BRK ontvangen, kadastrale
261 mutaties in StUF-BG-formaat te kunnen distribueren. Daarmee voorziet het in de
262 mogelijkheid om kadastrale informatie beschikbaar te maken voor de gemeente teneinde die
263 te kunnen gebruiken bij de taakuitoefening van de gemeente. Dit koppelvlak gaat hiertoe uit
264 van verwerking van kadastrale wijzigingen in het Gegevensmagazijn. Daarnaast voorziet het
265 koppelvlak in het kunnen ontvangen van wijzigingen op kadastrale gegevens ten behoeve
266 van de uitvoering van enkele specifieke bedrijfsprocessen: WOZ-beheer,
267 Eigendommenbeheer en Wkpb-beheer en eventueel andere bedrijfsprocessen . We
268 visualiseren dit in bovenstaand GEMMA Bedrijfsprocesmodel (figuur 1).

269 **2.2 Informatie-architectuur**

270

figuur 2: Betrokken informatiefuncties in GEMMA-2-informatiearchitectuur

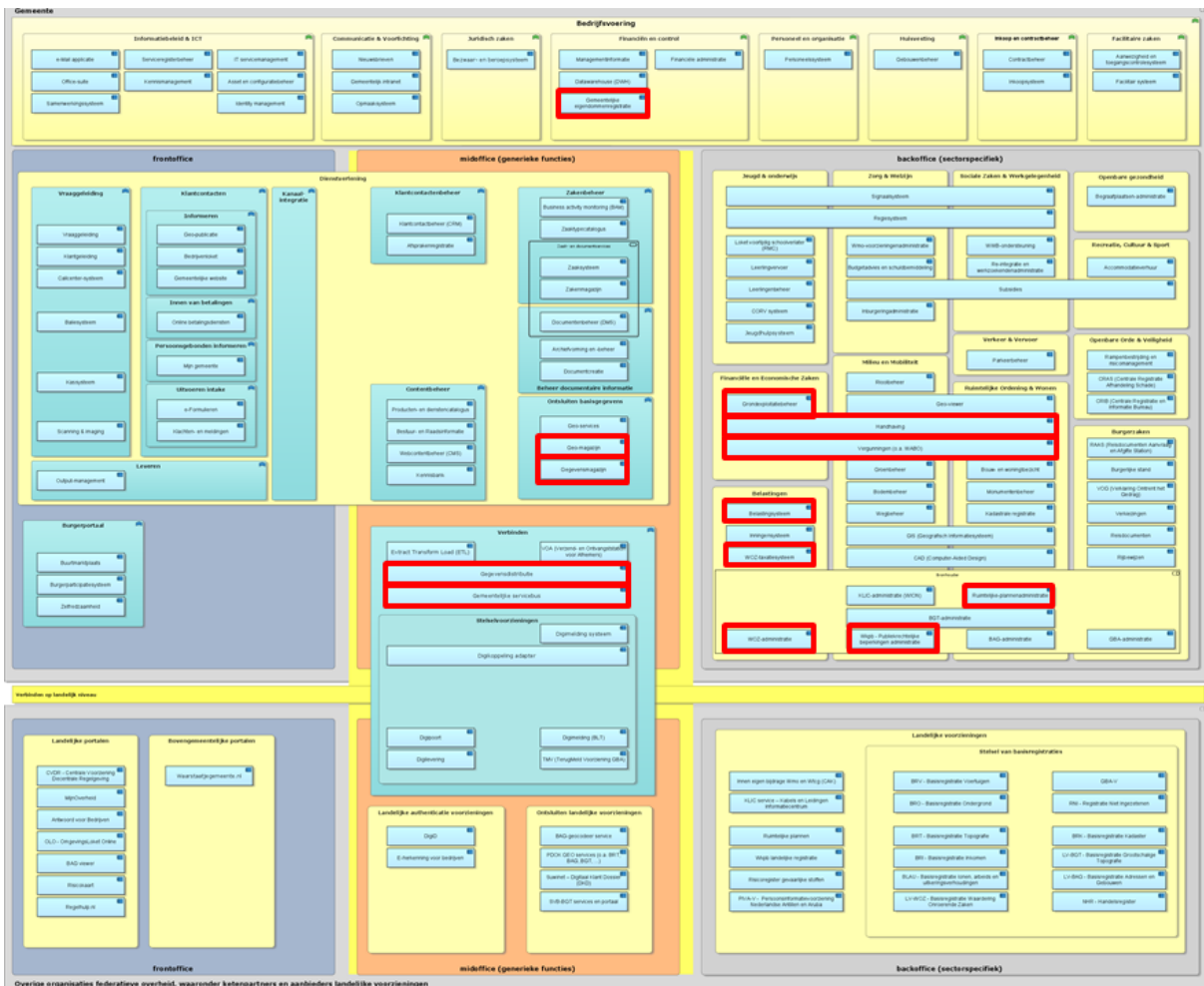
271 GEMMA vormt als referentiearchitectuur de basis voor de inrichting van een individuele
 272 gemeente en is richtinggevend bij het realiseren van de digitale overheid. Binnen de GEMMA
 273 Informatiearchitectuur worden verschillende (hoofd)informatiefuncties onderscheiden.
 274 figuur 2 toont de GEMMA 2 informatiearchitectuur met daarin weergegeven waar in de
 275 informatiearchitectuur sprake is van uitwisseling conform BRK-levering-formaat en waar
 276 sprake is van uitwisseling op basis van de Kadastrale mutatieservices. In de figuur is
 277 gevisualiseerd dat BRK-Levering een rol speelt bij de landelijke voorziening BRK als
 278 leveringsformaat, bij de uitwisseling vanuit de BRK naar de gemeente en bij de transformatie
 279 door de gemeente. De Kadastrale mutatieservices spelen een rol bij de routing en
 280 distributie van de BRK-mutaties en binnen de afhandeling daarvan in de specifieke
 281 domeinen cq. informatiefuncties.
 282 In figuur 3 visualiseren we de stroom van de in de uitwisseling betrokken gegevens en de
 283 daarbij gebruikte standaarden en – op hoofdlijnen - de daarbij betrokken informatiefuncties
 284 op basis van de GEMMA 1 Informatiearchitectuur.



figuur 3: Betrokken informatiefuncties in GEMMA-1-informatiearchitectuur

285 Op de betrokken informatiefuncties gaan we in hoofdstuk 5 nader in onder de noemer
 286 'referentiecomponenten': afgebakende sets van logisch bij elkaar horende functionaliteiten
 287 waarmee de informatiefuncties gerealiseerd worden. Het betreft, op van GEMMA 1,
 288 referentiecomponenten voor het ontsluiten van basisgegevens (mid-office;
 289 'gegevensmagazijn' en 'geo-magazijn), het beheren van de WOZ-, Wkpb- en
 290 eigendommenadministratie (back-office) en eventuele andere referentiecomponenten
 291 waarvoor kadastrale mutaties relevant zijn. We visualiseren de in het koppelvak betrokken
 292 referentiecomponenten in het GEMMA 'Referentiecomponentenlandschap' (figuur 4; bron
 293 www.softwarecatalogus.nl/referentiecomponenten; basis: GEMMA 1). Dit betreffen:
 294 - WOZ-administratie, WOZ-taxatiesysteem en Belastingensysteem

- 295 - Wkpb-administratie,
- 296 - Eigendommenadministratie, Grondexploitatiebeheer,
- 297 - Ruimtelijke plannen administratie,
- 298 - Vergunningen, Handhaving,
- 299 - Gegevensmagazijn, Geo-magazijn,
- 300 - Gegevensdistributie, Servicebus en BRK-adaptersysteem (de laatstgenoemde is niet
- 301 in de figuur weergegeven).
- 302



figuur 4: GEMMA Referentiecomponenten met betrokken componenten

303 2.3 Hergebruik van bestaande standaarden

304 De specificatie is een set van aanvullende regels die voortbouwen op bestaande (open)

305 standaarden. Deze zijn opgesomd in paragraaf 1.6. Waar deze standaarden generieker van

306 aard zijn en een breed toepassingsgebied kennen, beschrijft deze specificatie meer

307 implementatiegericht en applicatiespecifiek hoe de standaarden toegepast moeten worden

308 om de gewenste functionaliteit te realiseren.

309 De standaarden die worden hergebruikt zijn:

- 310 • StUF-BG versie 3.10
- 311 • StUF 3.01
- 312 • StUF protocolbindingen 3.02
- 313
- 314
- 315
- 316
- 317

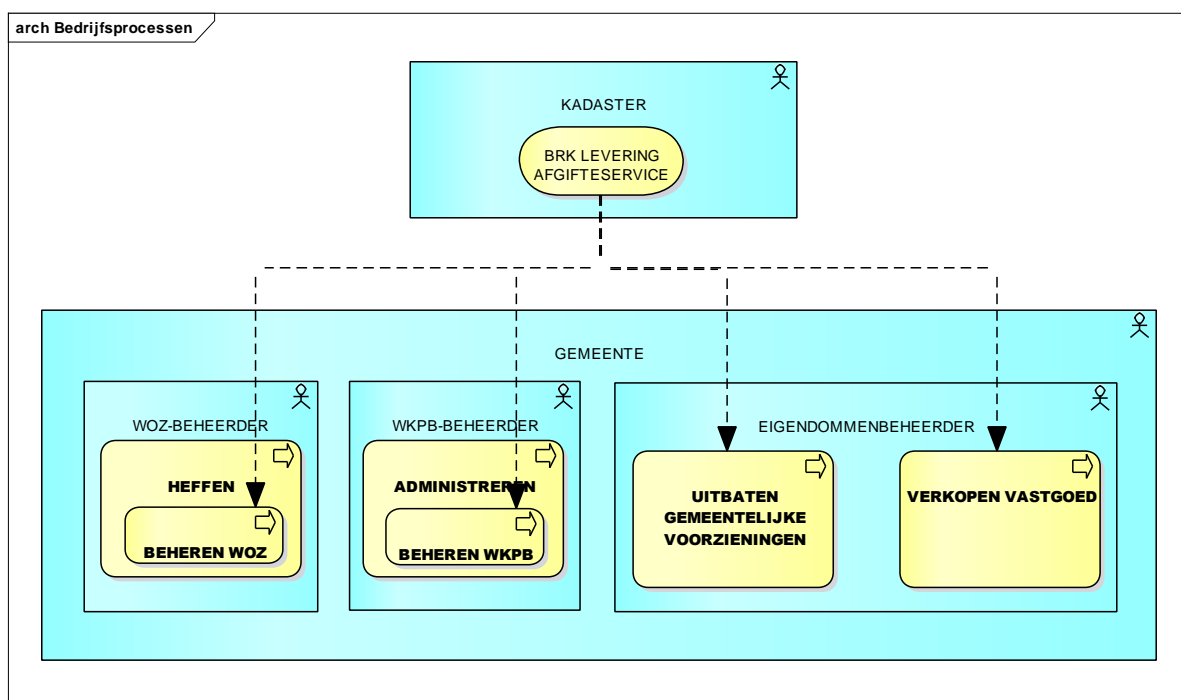
318 3 Processen

319 Het koppelvlak ondersteunt verbindingen (interacties) tussen enerzijds het verstrekken door
 320 het Kadaster van de BRK Levering en anderzijds enkele gemeentelijke bedrijfsprocessen.
 321 Dit betreffen vooral het voeren van het WOZ-beheer, het Wkpb-beheer en het beheer van de
 322 eigendommenadministratie. Andere betrokken bedrijfsprocessen kunnen zijn Vergunningen
 323 en ontheffingen, Grond aankopen, Opstellen bestemmingsplan, Toezicht houden en Sanctie
 324 opleggen. De verstrekking van de BRK Levering beïnvloedt de andere bedrijfsprocessen
 325 ieder voor zich. Er is hierbij niet sprake van onderlinge afhankelijkheid van die
 326 bedrijfsprocessen. De samenhang is aldus beperkt tot interacties tussen enerzijds de
 327 verstrekking van de BRK Levering en anderzijds individuele bedrijfsprocessen. We
 328 visualiseren deze in figuur 5 v.w.b. de meest relevante bedrijfsprocessen.

329 Kenmerkend is dat de BRK Levering geen weet heeft van het gebruik dat er van gemaakt
 330 wordt. Het bevat mutaties; het is aan de afnemer om te bepalen wat hiermee te doen.
 331 Vandaar dat we de bedrijfsprocessen hier niet verder uitwerken, dat is voor het koppelvlak
 332 niet relevant.

333 Wel relevant is het onderwerp 'gebeurtenissen': wat is de aanleiding voor het zenden van
 334 een mutatie? Kennis hiervan kan kaders bieden voor het verwerken van de mutatie in een
 335 specifiek bedrijfsproces.

336 BRK-Levering biedt met haar mutaties registratiegebonden gebeurtenissen: er is een
 337 kadastraal object toegevoegd, gewijzigd of vervallen; er is een wijziging doorgevoerd in de
 338 zakelijke rechten op een kadastraal object, et cetera. Relevanter voor de genoemde
 339 gemeentelijke bedrijfsprocessen zijn de gebeurtenissen in de 'reële wereld' die hebben
 340 geleid tot deze mutaties, zoals verkoop van een perceel. Deze gebeurtenissen zijn tot op
 341 zekere hoogte af te leiden uit de te ontvangen mutaties. We onderscheiden de hierna
 342 volgende gebeurtenissen. Mutaties op kadastrale objecten die gekenmerkt zijn met dezelfde



figuur 5: Bedrijfsprocessen en interacties

343 stuk-aanduiding (ter inschrijving aangeboden stuk) vormen tezamen de in een gebeurtenis
344 betrokken mutaties.

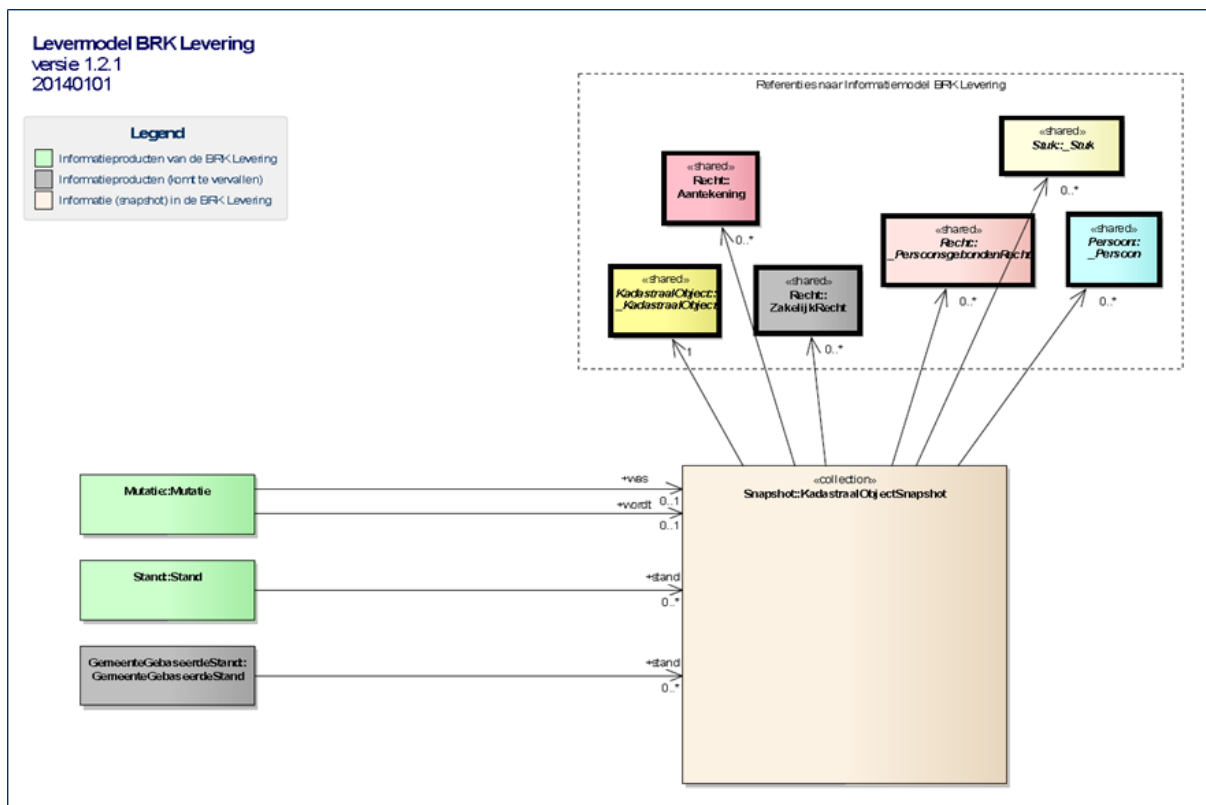
345 *Gebeurtenissen waarbij twee of meer kadastrale objecten betrokken zijn:*

- 346 - Splitsing kadastraal object: splitsing van een (oud) kadastraal object in twee of meer
347 nieuwe kadastrale objecten;
- 348 - Samenvoeging kadastrale objecten: samenvoeging van twee of meer (oude)
349 kadastrale objecten tot één nieuw kadastraal object;
- 350 - Samenvoeging en splitsing van kadastrale objecten: gelijktijdige overgang van twee
351 of meer (oude) kadastrale objecten en twee of meer nieuwe kadastrale objecten;
- 352 - Herstel moeder kadastraal object: ongedaan maken van een eerder splitsing
353 kadastraal object;
- 354 - Hernoemen kadastraal object: overgang van een (oud) kadastraal object in een
355 nieuw kadastraal object;
- 356 - Vormen appartementsrechtbasis: vormen appartementscomplex n.a.v.
357 appartementsrechtssplitsing;

358 *Gebeurtenissen waarbij één of meer kadastrale objecten betrokken zijn:*

- 359 - Ontstaan kadastraal object: ontstaan van één of meer nieuwe kadastrale objecten
360 terwijl er geen (te beëindigen) oud kadastraal object is cq, oude kadastrale objecten
361 zijn vermeld waarin de nieuwe kadastrale objecten zijn overgegaan
362 (uitzonderingsgeval);
- 363 - Beëindiging kadastraal object: beëindiging van één of meer kadastrale objecten terwijl
364 er geen nieuw kadastraal object is cq, nieuwe kadastrale objecten zijn vermeld
365 waarin de kadastrale objecten zijn overgegaan (uitzonderingsgeval);
- 366 - Wijziging (zakelijk) recht: wijziging in alleen de (zakelijke) rechten, zakelijk
367 rechtgegevens, bijbehorende aantekeningen en/of bijbehorende personen van één of
368 meer kadastraal objecten;
- 369 - Wijziging aantekening: wijziging in alleen de aantekeningen van één of meer
370 kadastrale objecten;
- 371 - Wijziging kadastraal objectgegevens: wijziging van alleen de gegevens van het
372 kadastraal object zelf of van de kadastrale objecten zelf;
- 373 - Wijziging kadastraal object: wijziging van twee of meer groepen van gegevens
374 (kadastraal objectgegevens, zakelijke rechten met bijbehorende aantekeningen,
375 kadastraal object aantekeningen) van één of meer kadastrale objecten.

376 Het koppelvlak specificeert (in par. 7.4 en hoofdstuk 10) hoe deze gebeurtenissen worden
377 afgeleid bij de transformatie van BRK-Levering naar de Kadastrale mutatieservices.
378



399

400 *figuur 7: Levermodel BRK Levering*

401 **4.2 RSGB 2.0**

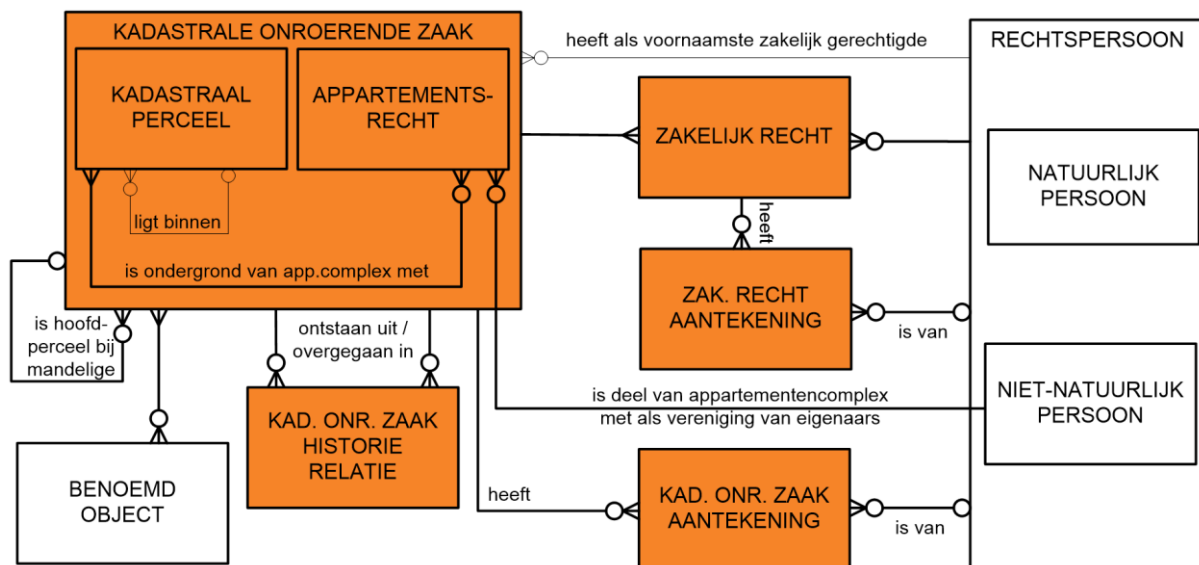
402 De structuur van de met de Kadastrale mutatieservices uit te wisselen gegevens is
 403 gespecificeerd in het informatiemodel RSGB 2.0 (Referentiemodel Stelsel van Gemeentelijke
 404 Basisgegevens; bron 2). Dit is een model van alle gemeentelijk basis- en kerngegevens,
 405 meer dan alleen kadastrale gegevens. Het gedeelte dat betrekking heeft op de met BRK-
 406 Levering te verkrijgen gegevens is gevisualiseerd in figuur 8 (bron 2). Zie voor een
 407 specificatie van de objecttypen, attribuut- en relatiesoorten bron 2.

408 Tussen het 'kadastrale gedeelte' van het RSGB en IMKAD zitten veel overeenkomsten maar
 409 ook enkele essentiële verschillen. Dit wordt veroorzaakt doordat dit gedeelte van RSGB 2.0
 410 is afgeleid van de voorloper van de BRK: de MO AKR (de Massale Output Automatisering
 411 Kadastrale Registratie). De verschillen betreffen op hoofdlijnen:

- 412 - de modellering van zakelijke rechten;
- 413 - de modellering van appartementsrechten;
- 414 - de modellering van mandeligheid.

415 V.w.b. de eerstgenoemde twee punten specificeren we (in de paragrafen 8.3 en 8.4) hoe
 416 hiermee om te gaan bij de transformatie van BRK-Levering naar de Kadastrale
 417 mutatieservices. Aangezien de modellering van mandeligheid nog niet in de BRK Levering is
 418 opgenomen maar als aantekening wordt geleverd, verwerken we dit alleen als aantekening.

419 Rechtspersonen in het RSGB betreffen alle personen die relevant zijn als basis- of
 420 kerngegevens. Dat zijn er meer dan alleen de personen (in de BRK) die relevant zijn vanwege
 421 hun relatie tot kadastrale objecten. Het betreft bijvoorbeeld de inwoners van de gemeente,
 422 afkomstig van de GBA cq. de BRP, die geen zakelijke rechten uitoefenen op onroerend goed



figuur 8: Kadastrale gedeelte van informatiemodel RSGB

423 ('geen eigenaar zijn van een pand'). De populatie van personen in de BRK is aldus een
 424 deelverzameling van de populatie van (rechts)personen in het RSGB. Daarnaast is er een
 425 overlap v.w.b. de bron waaruit gegevens van personen afkomstig zijn. De bron voor
 426 gegevens van inwoners is de GBA cq. de BRP terwijl een inwoner die zakelijke rechten
 427 uitoefent ook onderdeel is van de BRK en meegeleverd wordt in BRK-Levering. Evenzo kan
 428 een niet-natuurlijk persoon al deel uit maken van de RSGB-populatie terwijl die persoon
 429 nieuw is voor de BRK-populatie. Omgekeerd draagt de BRK-personenpopulatie bij aan de
 430 RSGB-populatie, bijvoorbeeld in de situatie dat een niet in de gemeente verblijvend natuurlijk
 431 persoon (niet ingeschreven in de GBA) een zakelijk recht verwerft op een binnen de
 432 gemeentegrens gelegen kadastraal object ('iemand die niet in de gemeente woont koopt een
 433 pand in de gemeente').

434 Enigszins vergelijkbaar is de situatie voor Benoemd object (RSGB) versus
 435 LocatieKadastraalObject (BRK). Het betreft hier primair verblijfsobjecten, terreinen en
 436 ligplaatsen in de BAG. In sommige gevallen levert het Kadaster evenwel ook niet-BAG-
 437 locaties. De gemeente is de bronhouder van de BAG en de populatie van 'BAG-objecten' in
 438 het RSGB betreft alle BAG-objecten binnen de gemeentegrens. V.w.b. de BRK-Levering zou
 439 derhalve volstaan kunnen worden met alleen de relatie naar deze objecten. Omdat andere
 440 en afwijkende locatiegegevens, in de BRK Levering, aanleiding kunnen zijn voor wijziging
 441 van de BAG, laten we de meegeleverde (zgn. comfort-)gegevens van BAG-objecten en de
 442 niet-BAG-locaties deel uit maken van het informatiemodel.

443 Het koppelvlak specificeert (in paragraaf 8.3) hoe met deze situaties om te gaan bij de
 444 transformatie van BRK-Levering naar de Kadastrale mutatieservices.

445

446

447 5 Referentiecomponenten

448

449 Deze koppelvlakspecificatie BRK beschrijft services voor de referentiecomponenten die een
450 rol hebben binnen dit koppelvlak. Een referentiecomponent is een afgebakende set van
451 logisch bij elkaar horende functionaliteit zoals vastgelegd in de GEMMA. Het betreft de
452 volgende referentiecomponenten (bron beschrijving:

453 www.softwarecatalogus.nl/referentiecomponenten):

- 454 - WOZ-administratie: bronbeheer van de Basisregistratie Waarde Onroerende Zaken
455 (WOZ). De waardebepaling kan ook door deze component dan wel de separate
456 componente 'WOZ-taxatiesysteem' ondersteund worden.
- 457 - Wkpb-administratie: ondersteuning bij de uitvoering van de Wkpb. Dit verzorgt tevens
458 de communicatie met de Landelijke Voorziening en/of Kadaster.
- 459 - Eigendommenadministratie: registreren van eigendommen van de gemeente en
460 registratie van de gebruikers van die eigendommen.
- 461 - Gegevensmagazijn: opslag van gemeentelijke basisgegevens, bij voorkeur conform
462 het RSGB.
- 463 - Geo-magazijn: gegevensmagazijn voor de opslag van geografische gegevens.
- 464 - Gegevensdistributie: distributie van gemeentelijke basisgegevens en, optioneel,
465 kerngegevens naar afnemende applicaties binnen en buiten de gemeente.
- 466 - Servicebus: realisatie van koppelingen tussen gemeentelijk systemen. Biedt minimaal
467 functionaliteit voor het versturen en beheren van elektronische berichten. Kan
468 services aanbieden voor het routeren, transformeren en eventueel orchestreren van
469 het berichtenverkeer. De component die deze services aanbiedt, wordt ook een
470 Integratie server of een broker genoemd.
- 471 - BRK-Adapter: transformatie van BRK-Levering-berichten (van het Kadaster) naar
472 Kadastrale mutatieservices.
- 473 - Eventuele andere componenten die kadastrale mutaties wensen af te nemen.

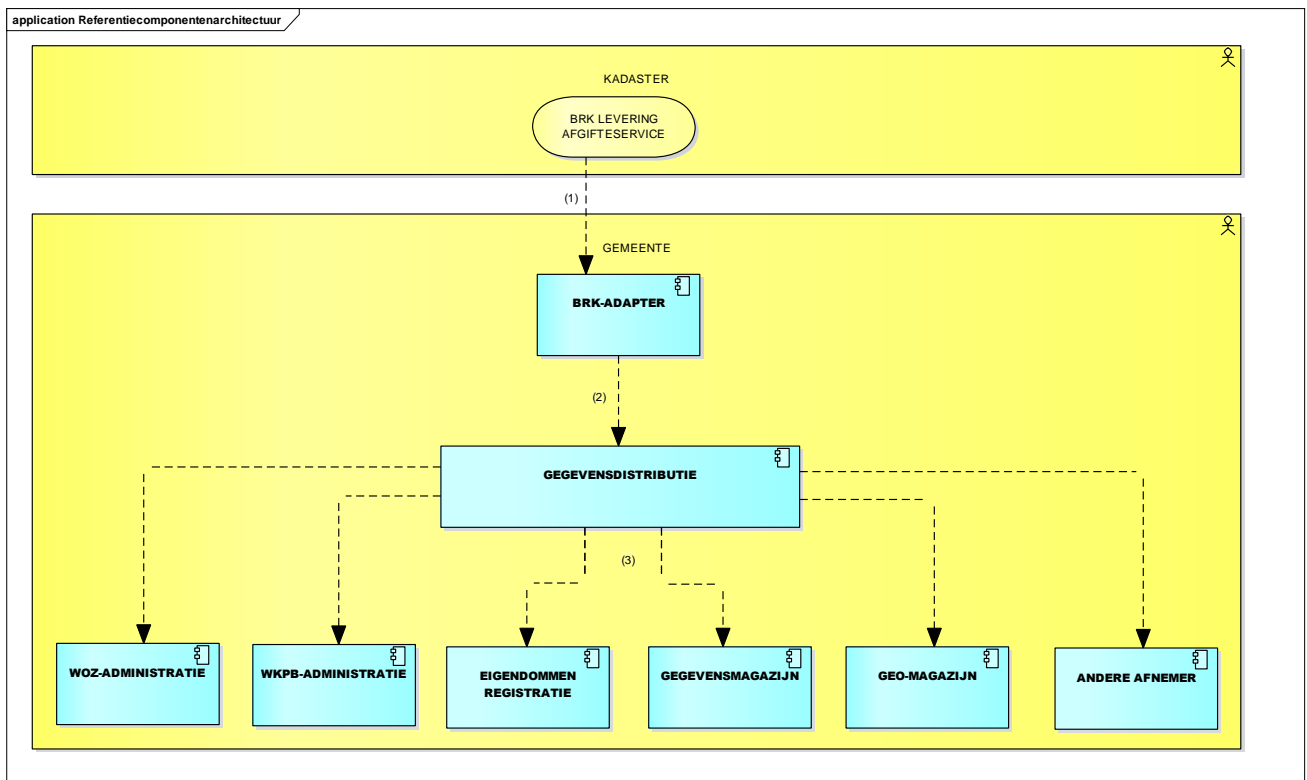
474 5.1 Referentie-architectuur

475 De combinatie van referentiecomponenten en interacties geeft de referentie-applicatie-
476 architectuur zoals gevisualiseerd in figuur 9. De pijlen tussen de componenten zijn 'flows'
477 oftewel gegevensstromen. Hiermee wordt de uitwisseling van gegevens weergegeven.

478 Het Kadaster verstrekt vanuit haar afgifteservice kadastrale mutaties in de vorm van BRK-
479 Levering-berichten. Bij het doorsturen van de, door de gemeente, ontvangen BRK-Levering-
480 berichten (vanuit de BRK) zijn twee referentiecomponenten betrokken:

- 481 - BRK-Adapter en
- 482 - Gegevensdistributie.

483 Beide referentiecomponenten bieden specifieke functionaliteit die van belang is voor het
484 doorsturen naar de componenten waarin de BRK-mutaties verwerkt worden. De BRK-
485 Adapter ondersteunt de ontvangst en transformatie (naar koppelvlak-services) van BRK-
486 Levering-berichten naar Kadastrale mutatieservices en Gegevensdistributie ondersteunt de
487 distributie van deze services naar afnemers. De Servicebus is niet in de referentie-
488 architectuur opgenomen maar kan desgewenst ingezet worden voor de binnengemeentelijke
489 routing van de Kadastrale mutatieservices (van de BRK-Adapter) naar
490 Gegevensdistributie.



figuur 9: Referentie-applicatiearchitectuur Kadastrale mutatieservices

491 Naast de referentiecomponenten komen in de architectuur de volgende gegevensstromen
492 voor:

- 493 1) BRK-levering-services (maken geen deel uit van het koppelvlak)
- 494 2) Kadastrale mutatieservices
- 495 3) Kadastrale mutatieservices (gelijk aan of een deelverzameling van 2).

496 De gegevensstromen ad. 2 en 3 werken we in hoofdstuk 7 en verder uit tot de Kadastrale
497 mutatieservices.

498 **Functionaliteiten en afbakening**

499 De BRK-Adapter biedt de volgende functionaliteiten:

- 500 - ophalen van BRK-Levering-berichten bij de BRK-afgifteservice van het Kadaster;
- 501 - transformeren van deze berichten naar de koppelvlak-services;
- 502 - voor de gemeente beschikbaar maken van deze services;
- 503 - configureren van de BRK-adapter.

504 Gegevensdistributie biedt de volgende functionaliteiten:

- 505 - ontvangen van de koppelvlak-services;
- 506 - distribueren van de koppelvlak-services naar de afnemers die daar conform
507 afnemerindicaties en distributieregels recht op hebben;
- 508 - configureren van afnemers en bijbehorende distributieregels.

509 V.w.b. de componenten Gegevensmagazijn en Geo-magazijn is het koppelvlak beperkt tot
510 het verwerken van alleen de services die deel uit maken van het koppelvlak.

511 **5.2 Eisen aan referentiecomponenten**

512 Een softwareproduct van een leverancier kan invulling geven aan één of meer
513 referentiecomponenten. Als een softwareproduct invulling geeft aan een
514 referentiecomponent, levert dat softwareproduct tenminste de functionaliteit van de
515 betreffende referentiecomponent (de functionaliteit kan ook breder zijn).

516 Hieronder specificeren we de eisen die vanuit dit koppelvak aan de referentiecomponenten
517 gesteld worden. Dit doen we door per referentiecomponenten te specificeren welke services
518 minimaal ondersteund dienen te worden. Deze services beschrijven we in de hoofdstukken 7
519 en verder. We onderscheiden twee groepen services: de enkelvoudige service cq.
520 kennisgeving (betrekking hebbend op één kadastraal object, natuurlijk persoon, niet-
521 natuurlijk persoon, zakelijk recht, aantekening kadastraal object of aantekening zakelijk
522 recht) en de samengestelde service (betrekking hebbend op een gebeurtenis op één of meer
523 kadastrale objecten). Elke in de BRK-Levering aanwezige mutatie op een kadastraal object
524 wordt zowel als een enkelvoudige en als (onderdeel van) een samengestelde Kadastrale
525 mutatieservice verstrekt (zie hoofdstuk 7). Een voorbeeld van een enkelvoudige service is
526 een kozLk01-service zijnde de mutaties op een kadastraal object sec (met, naast de
527 gegevens van dit object alleen de verwijzing naar de voornaamste zakelijk gerechtigde).

528 **5.2.1 BRK-adapter-systeem**

529 Zie v.w.b. de rol van deze referentiecomponent het gestelde in de voorgaande paragraaf.

530 Om te voldoen aan het koppelvak treedt de referentiecomponent op als:

- 531 • consumer van alle BRK-Levering-services, en
- 532 • provider van alle Kadastrale mutatieservices.

533 **5.2.2 WOZ-administratie**

534 De rol van deze referentiecomponent is in dit koppelvak niet anders dan de functie in het
535 GEMMA-applicatielandschap.

536 Om te voldoen aan het koppelvak treedt de referentiecomponent op als consumer van
537 minimaal alle enkelvoudige of alle samengestelde Kadastrale mutatieservices.

538 **5.2.3 Wkpb-administratie**

539 De rol van deze referentiecomponent is in dit koppelvak niet anders dan de functie in het
540 GEMMA-applicatielandschap.

541 Om te voldoen aan het koppelvak treedt de referentiecomponent op als consumer van
542 minimaal de kozLk01-services.

543 **5.2.4 Eigendommenadministratie**

544 De rol van deze referentiecomponent is in dit koppelvak niet anders dan de functie in het
545 GEMMA-applicatielandschap.

546 Om te voldoen aan het koppelvak treedt de referentiecomponent op als consumer van
547 minimaal alle enkelvoudige of alle samengestelde Kadastrale mutatieservices.

548 **5.2.5 Gegevensmagazijn**

549 De rol van deze referentiecomponent is in dit koppelvak niet anders dan de functie in het
550 GEMMA-applicatielandschap.

551 Om te voldoen aan het koppelvak treedt de referentiecomponent op als consumer van
552 minimaal alle enkelvoudige of alle samengestelde Kadastrale mutatieservices.

553 **5.2.6 Geo-magazijn**

554 De rol van deze referentiecomponent is in dit koppelvak niet anders dan de functie in het
555 GEMMA-applicatielandschap.

556 Om te voldoen aan het koppelvak treedt de referentiecomponent op als consumer van
557 minimaal de kozLk01-services.

558 **5.2.7 Gegevensdistributie**

559 Zie v.w.b. de rol van deze referentiecomponent het gestelde in de voorgaande paragraaf.

560 Om te voldoen aan het koppelvak treedt de referentiecomponent op als consumer en als
561 provider van alle enkelvoudige en van alle samengestelde Kadastrale mutatieservices.

562 **5.2.8 Andere afnemer**

563 De rol van een dergelijke referentiecomponent is in dit koppelvak beperkt tot de
564 functionaliteit voor het verwerken van één of meer van de Kadastrale mutatieservices, naar
565 gelang de achterliggende behoefte.

566 Om te voldoen aan het koppelvak treedt de referentiecomponent op als consumer van
567 minimaal de kozLk01-services.

568

569 6 Implementatie

570 In dit hoofdstuk gaan we in op de implementatie van het koppelvak bij gemeenten.

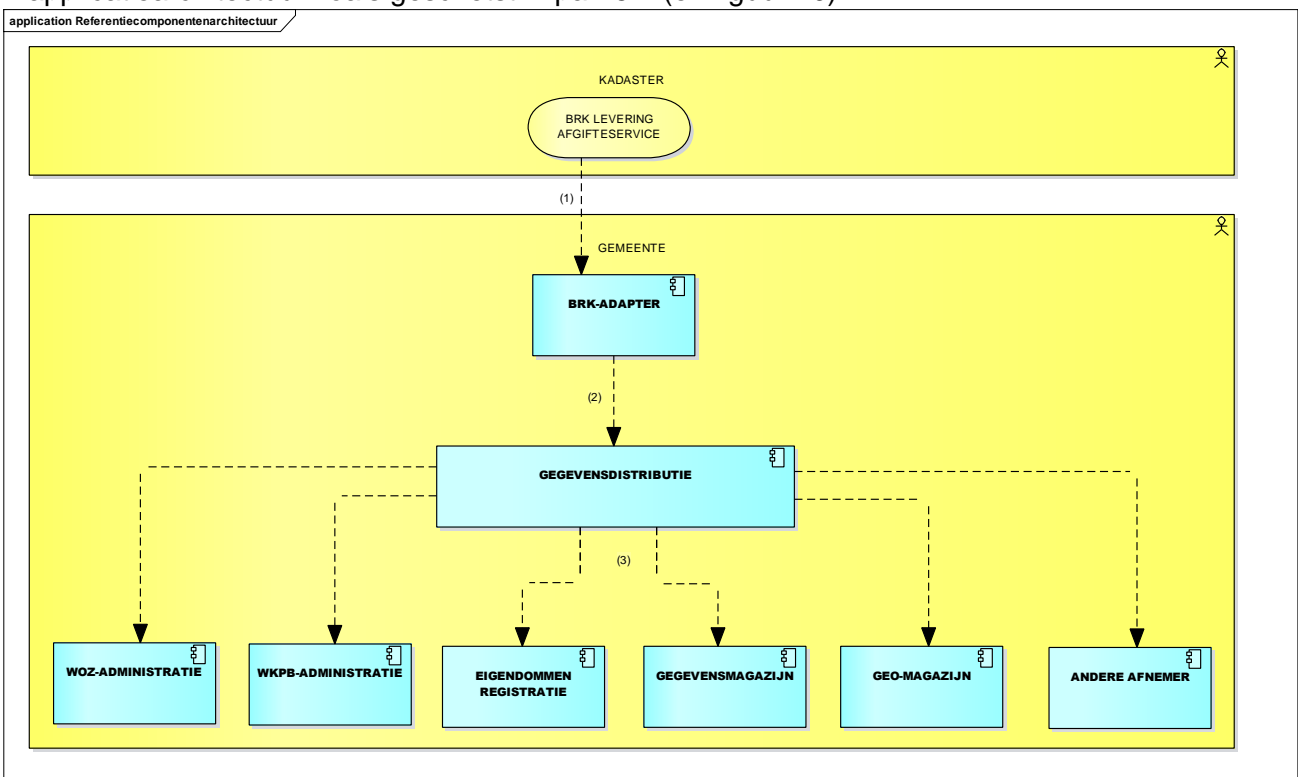
571 6.1 Implementatievarianten

572 Bij gemeenten komen verschillende implementatievarianten van het GEMMA-
573 applicatielandschap voor, elk met eigen voor- en nadelen. De gemeente wordt geacht om
574 samen met de leveranciers het eigen applicatielandschap te beoordelen op de
575 toepasbaarheid van het koppelvak. Hiervoor onderkennen we vier implementatievarianten.
576 Het verschil daartussen heeft betrekking op de wijze waarop invulling wordt gegeven aan de
577 BRK-Adapter-functionaliteit (ophalen BRK-Levering-berichten uit de landelijke voorziening en
578 vervolgens transformatie naar de Kadastrale mutatieservices).

579 Bij de implementatie van de verschillende varianten wordt gebruik gemaakt van
580 softwarepakketten die door leveranciers worden aangeboden. Deze softwarepakketten
581 implementeren functionaliteit van één of meerdere GEMMA-referentiecomponenten. Zo is
582 het mogelijk dat een leverancier de functionaliteit van de referentiecomponenten 'BRK-
583 Adapter' en 'Wkpb-administratie' in één fysiek softwarepakket levert. Dergelijke
584 softwarepakketten noemen we in het vervolg van dit document 'Applicatiecomponenten'.

585 6.1.1 Basisvariant

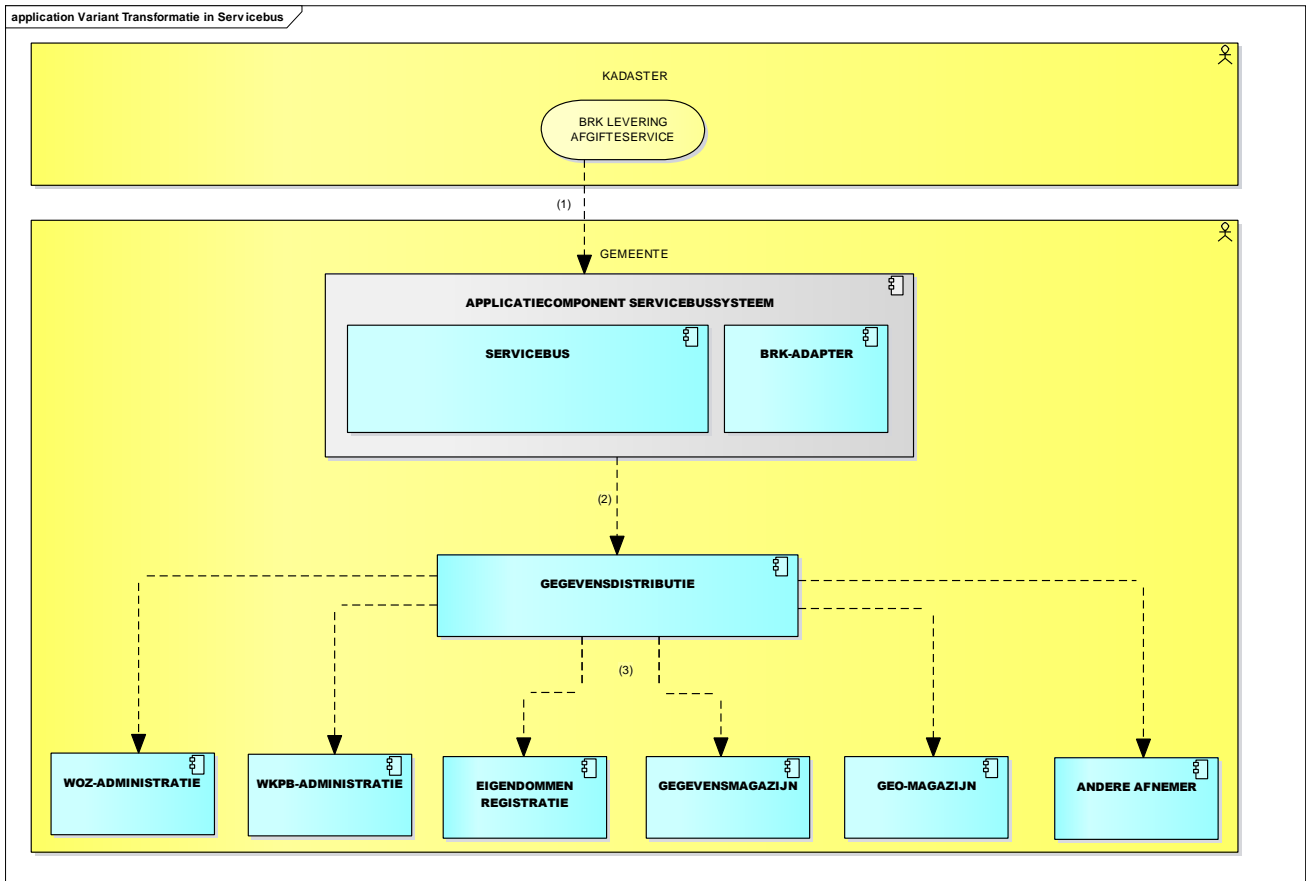
586 Dit betreft de combinatie van applicatiecomponenten overeenkomstig de referentie-
587 applicatiearchitectuur zoals geschetst in par. 5.1 (en figuur 10).



588 **figuur 10: Basis-implementatievariant (Referentie-applicatiearchitectuur)**

589 6.1.2 Transformatie in de servicebus

590 In deze variant heeft de gemeente de transformatiefunctie ondergebracht in de
 591 servicebus-applicatie cq. zijn de Servicebus en de BRK-Adapter gecombineerd in één
 592 applicatiecomponent. Deze component verzorgt het ophalen van de BRK-leveringen via de
 593 service die het Kadaster daartoe biedt, het vertalen van de BRK-leveringen naar de
 594 Kadastrale mutatieservices en het routeren van deze services naar Gegevensdistributie. We
 595 visualiseren dit in figuur 11.

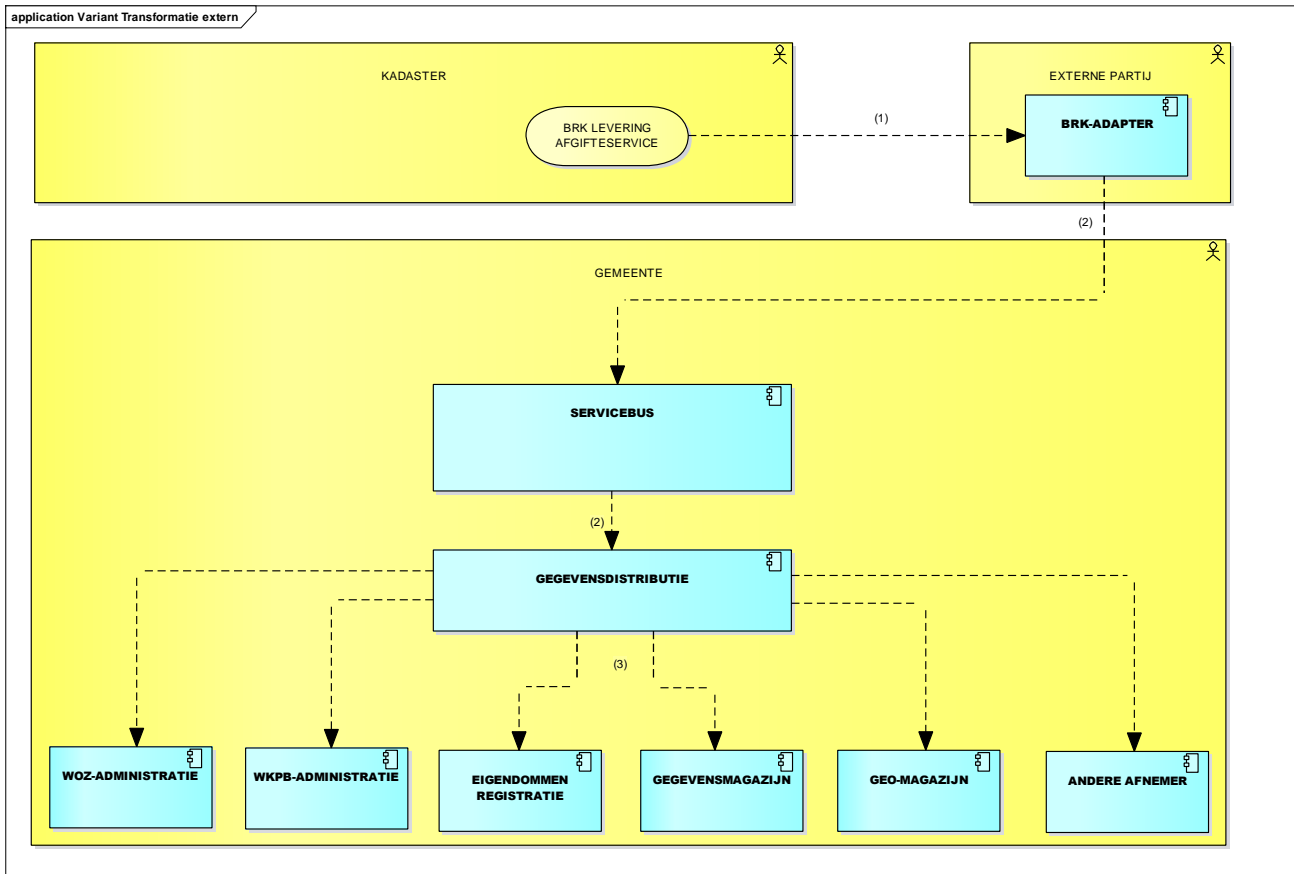


figuur 11: Implementatievariant 'Transformatie in servicebus'

596

597 **6.1.3 Transformatie extern**

598 In deze variant heeft de gemeente de transformatiefunctie (BRK-Adapter)
 599 ondergebracht bij een externe partij. Deze partij onderhoudt de communicatie met de
 600 leveringfunctie van het Kadaster, 'haalt de BRK-Levering-berichten op', transformeert deze
 601 naar de Kadastrale mutatieservices en levert deze aan de gemeente waar ze door de
 602 Servicebus verwerkt worden (aangezien de services van buiten de gemeente komen). We
 603 visualiseren dit in figuur 12.

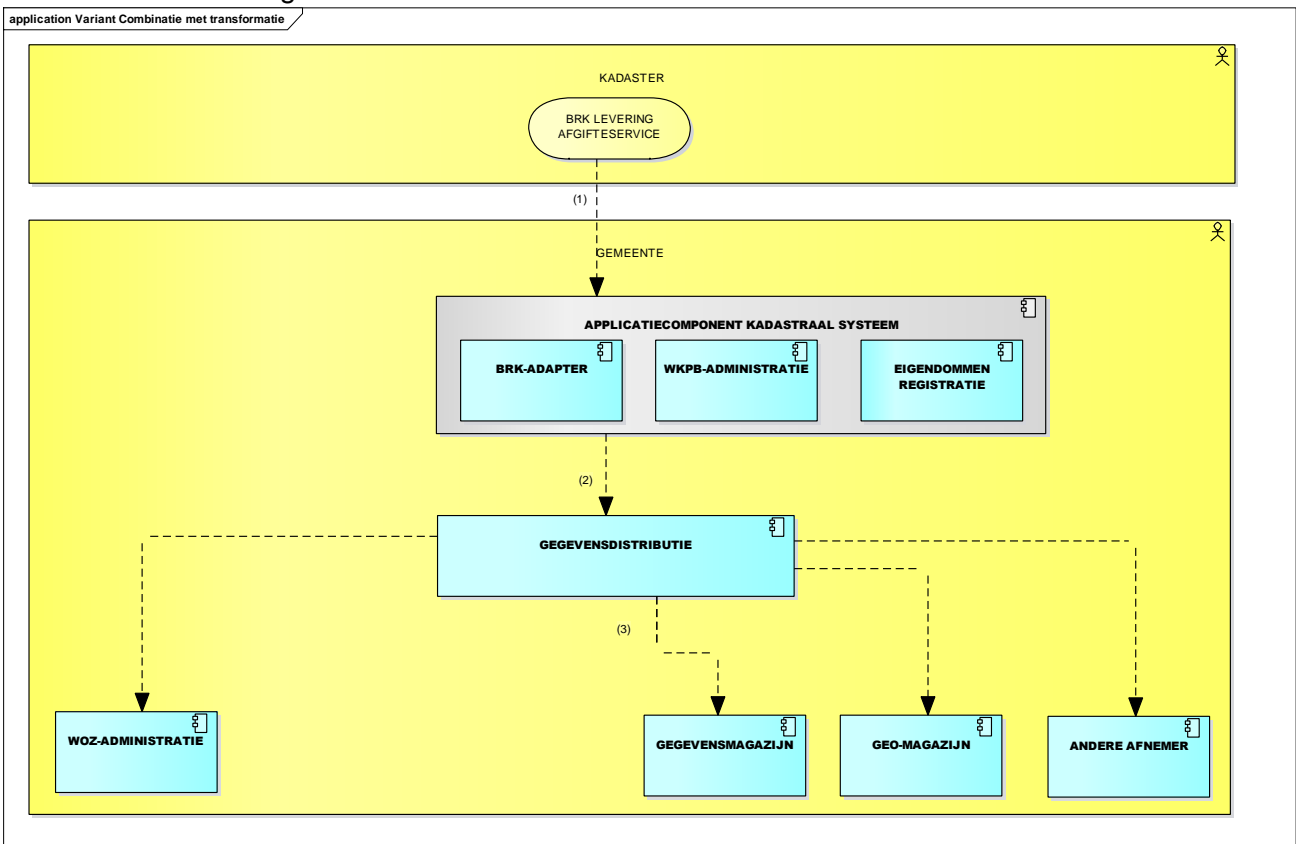


604 **figuur 12: Implementatievariant 'Transformatie extern'**

605

606 6.1.4 Transformatie gecombineerd

607 In deze variant heeft de gemeente de transformatiefunctieiteit tezamen met de
 608 functionaliteit voor het beheer van de Wkpb en/of de Eigendommenadministratie
 609 ondergebracht in één applicatiecomponent 'Kadastraal systeem'. Anders gezegd, de
 610 referentiecomponenten BRK-Adapter en Wkpb-administratie en/of
 611 Eigendommenadministratie zijn gecombineerd in één applicatiecomponent. Deze component
 612 verzorgt het ophalen van de BRK-leveringen via de service die het Kadaster daartoe biedt,
 613 het vertalen van de BRK-leveringen naar De Kadastrale mutatieservices, het routeren van
 614 deze services naar de Servicebus en ondersteunt het Wkpb- en/of eigendommenbeheer. We
 615 visualiseren dit in figuur 13.



616 **figuur 13: Implementatievariant 'Transformatie gecombineerd'**
 617

618

619 **6.2 Advies m.b.t opdrachtverstrekking/pakketselectie door gemeente**

620 Voor het voldoen aan deze koppelvakstandaard neemt een gemeente in haar programma
621 van eisen of opdracht de volgende eisen op:

- 622 a. De aangeboden applicatie ondersteunt de services, zoals in het StUF-koppelvak
623 'Kadastrale mutatieservices' beschreven, voor zover dat bij de rol van die applicatie
624 binnen dit koppelvak hoort. De leverancier onderbouwt dit door te vermelden welke
625 referentiecomponent(en) door de applicatie word(t)(en) ingevuld en te verklaren dat
626 de daarbij behorende services ondersteund worden.
- 627 b. De leverancier beschrijft expliciet of er beperkingen zijn t.a.v. de verstrekking en/of
628 verwerking van de Kadastrale mutatieservices voor de aangeboden applicatie cq.
629 voor de daardoor ondersteunde referentiecomponent(en).

630 Indien de gewenste applicatie (ook) de component BRK-Adapter betreft (m.n. transformatie
631 van BRK Levering naar Kadastrale mutatieservices), dan is tevens de volgende eis van
632 toepassing:

- 633 c. De aangeboden applicatie ondersteunt de transformatie van BRK Levering naar
634 Kadastrale mutatieservices overeenkomstig de specificaties in het StUF-koppelvak
635 'Kadastrale mutatieservices'.

636 **6.3 Te maken afspraken bij implementatie**

637 Voor een goede implementatie van de koppelvakstandaard is het relevant te bepalen van
638 welke services op welke wijze voor een desbetreffende applicatie gebruik gemaakt gaat
639 worden. Over de volgende onderwerpen moeten voor de implementatie afspraken worden
640 gemaakt. Deze lijst is niet limitatief.

- 641 - Worden door de applicatie alleen enkelvoudige berichten of alleen samengestelde
642 (gebeurtenis) berichten verwerkt? De BRK-adapter-applicatie levert beide, in
643 Gegevensdistributie moet per service-afnemende applicatie ingesteld worden welke
644 van beide verwerkt wordt.
- 645 - Indien alle services-afnemende applicaties alleen enkelvoudige berichten of alleen
646 samengestelde (gebeurtenis) berichten verwerken, kan dan de BRK-adapter-
647 applicatie zo ingesteld worden dat deze alleen één van beide berichttypen levert?
- 648 - De BRK Levering en daarmee de Kadastrale mutatieservices bevatten natuurlijke en
649 niet-natuurlijke personen, en gegevens daarvan, die in de gemeentelijke
650 informatievoorziening of in de verwerkende applicatie wellicht al bekend zijn. Bepaald
651 moet worden hoe om te gaan met door het Kadaster geleverde afwijkende waarden
652 van gegevens van bij de gemeente reeds geregistreerde personen. Meest voor de
653 hand liggend is een keuze tussen 'negeren' en 'melden'. In het tweede geval is het
654 aan de desbetreffende functioneel beheerder om per geval te beoordelen hoe daar
655 mee om te gaan.
- 656 - De BRK Levering en daarmee de Kadastrale mutatieservices bevatten naast BAG-
657 adressen ook niet-BAG-conforme adressen van de locaties van kadastrale objecten.
658 Bepaald moet worden hoe om te gaan met, door het Kadaster geleverde, afwijkende
659 adresgegevens van een BAG-object en met een niet in de BAG voor komend adres.
660 Meest voor de hand liggend is een keuze tussen 'negeren' en 'melden'. In het tweede
661 geval is het aan de desbetreffende functioneel beheerder om per geval te beoordelen
662 hoe daar mee om te gaan. Dat zou bijvoorbeeld kunnen leiden tot een terugmelding
663 op de BRK.

664 7 Mapping BRK Levering naar StUF

665 De structuur van de BRK-levering wijkt af van de structuur van berichten conform StUF. In dit
 666 hoofdstuk beschrijven we de verschillen en hoe we hiermee omgaan.

667 7.1 Relatie BRK-structuur vs StUF-structuur

668 In de BRK-levering wordt de hele structuur van een WAS-situatie en van een WORDT-
 669 situatie voor een kadastraal object, met alle bijbehorende en gerelateerde gegevens, in één
 670 bericht opgenomen (zie figuur figuur 7) terwijl er in StUF aparte berichten zijn onderkend
 671 voor het kadastraal object (kozLk01), de natuurlijk persoon (npsLk01), de niet-natuurlijk
 672 persoon (nnpLk01), het zakelijk recht (zkrLk01), de zakelijk recht aantekening (zraLk01) en
 673 de kadastraal-object aantekening (kzaLk01)

674
 675 Op hoofdlijnen ziet een BRK-levering-bericht er bij wijze van voorbeeld als volgt uit:

```

<Mutatie:aardStukdeel>
  <Typen:code>001</Typen:code>
  <Typen:waarde>Akte van Koop en Verkoop</Typen:waarde>
</Mutatie:aardStukdeel>
<Mutatie:BRKDatum>2009-11-02</Mutatie:BRKDatum>
<Mutatie:volgnummerKadastraalObjectDatum>1</Mutatie:volgnummerKadastraalObjectDatum>
<Mutatie:ingeschrevenStuk>
  <Mutatie:AanduidingTerInschrijvingAangebodenStuk>
    <Mutatie:stuk>
      <StukRef:TerInschrijvingAangebodenStukRef xlink:href="NL.KAD.TIAStuk.100000000322893"/>
    </Mutatie:stuk>
    <Mutatie:deelEnNummer>
      </Mutatie:AanduidingTerInschrijvingAangebodenStuk>5383045917000
    </Mutatie:ingeschrevenStuk>
  <Mutatie:kadastraalObject>
    <Mutatie:was>
      <Snapshot:KadastraalObjectSnapshot>
        <Snapshot:referentie>30F561659CD0-1D3C7E1EEFF</Snapshot:referentie>
        <Snapshot:toestandsdatum>2009-10-31</Snapshot:toestandsdatum>
        <KadastraalObject:Perceel id="ID.50486348">
          <Recht:ZakelijkRecht id="ID.51167047">
            <Recht:Tenaamstelling id="ID.65605939">
              <Recht:Aantekening id="ID.65714861">
                <Recht:Aantekening id="ID.65714863">
                  <Recht:Aantekening id="ID.65716267">
                    <GbaPersoon:Ingezetene id="ID.65615931">
                      <GbaPersoon:Ingezetene id="ID.65615927">
                        <GbaPersoon:Ingezetene id="ID.65615929">
                          <Stuk:TerInschrijvingAangebodenStuk id="ID.65629855">
                            <Stuk:TerInschrijvingAangebodenStuk id="ID.65629859">
                              <Stuk:Kadasterstuk id="ID.65629857">
                                </Snapshot:KadastraalObjectSnapshot>
                              </Mutatie:was>
                            <Mutatie:wordt>
                              <Snapshot:KadastraalObjectSnapshot>
                                <Snapshot:referentie>30F561659CD0-1D3C84CBF5B</Snapshot:referentie>
                                <Snapshot:toestandsdatum>2009-11-02</Snapshot:toestandsdatum>
                                <KadastraalObject:Perceel id="ID.66626001">
                                  <Recht:ZakelijkRecht id="ID.66626007">
                                    <Recht:Tenaamstelling id="ID.66626019">
                                      <Recht:Tenaamstelling id="ID.66626037">
                                        <Recht:Aantekening id="ID.66626033">
                                          <Recht:Aantekening id="ID.66626035">
                                            <Recht:Aantekening id="ID.66626041">
                                              <Recht:Aantekening id="ID.66626043">
                                                <Recht:Aantekening id="ID.66626049">
                                                  <GbaPersoon:Ingezetene id="ID.66626009">
                                                    <GbaPersoon:Ingezetene id="ID.66626021">
                                                      <Stuk:TerInschrijvingAangebodenStuk id="ID.66626013">
                                                        <Stuk:TerInschrijvingAangebodenStuk id="ID.66626027">
                                                          <Stuk:TerInschrijvingAangebodenStuk id="ID.66626045">
                                                            </Snapshot:KadastraalObjectSnapshot>
                                                          </Mutatie:wordt>
                                                        </Mutatie:Mutatie>

```

676
 677

678	De exacte mapping tussen de BRK-elementen en de StUF-elementen werken we uit in	
679	hoofdstuk 8; op hoofdlijnen hanteren we de volgende mapping:	
680	KadastraalObject:Perceel →	kozLk01
681	KadastraalObject:Appartementsrecht →	kozLk01
682	Recht:ZakelijkRecht en Recht:Tenaamstelling →	zkrLk01
683	Gbapersoon:Ingezetene en Persoon:KADNatuurlijkPersoon →	npsLk01
684	Persoon:NietNatuurlijkPersoon →	nnpLk01
685	Recht:Aantekening →	zraLk01 of kzaLk01

686 7.2 Herkennen van wijzigingen

687 Binnen een BRK-Levering-bericht komen de nodes “<Mutatie:was>” & “<Mutatie:wordt>” voor.
 688 Om een wijziging te herkennen worden de BRK-nodes vergeleken die een overeenkomende
 689 **NEN3610:lokaalId**'s in de “<Mutatie:was>” & “<Mutatie:wordt>” hebben.

690 Hieronder een voorbeeld van het herkennen van een wijziging van een KOZ (Kadastrale
 691 Onroerende Zaak).

692 Binnen het mutatiebericht vinden we de was- en wordt-situaties in de onderstaande nodes.
 693 Binnen de node “<Mutatie:was>” komen we een “<KadastraalObject:Perceel>” tegen
 694 en binnen de node “<Mutatie:wordt>” komen we ook een node “<KadastraalObject:Perceel>”
 695 tegen, beide met een identificatie:

```
696 <KadastraalObject:identificatie>
697   <NEN3610:namespace>NL.KAD.OnroerendeZaak</NEN3610:namespace>
698   <NEN3610:lokaalId>5383045917000</NEN3610:lokaalId>
699 </KadastraalObject:identificatie>
```

700 Het gaat hier dus om hetzelfde kadastraal object. Wanneer we deze Percelen vergelijken
 701 zien we dat er een verschil is tussen de was en de wordt. Het kadaster heeft dus een
 702 correctie doorgevoerd op dit perceel.



703
 704
 705 In dit voorbeeld heeft het kadaster de verkoopgegevens toegevoegd aan het kadastraal
 706 Object.

707 7.3 Herkennen van toevoeging / beëindiging

708 Wanneer een object wel in de **WORDT** zit en niet in de **WAS**, gaat het om een toevoeging.
 709 Wanneer een object wel in de **WAS** zat en niet meer in de **WORDT** gaat het om een
 710 beëindiging.

711 Voor beëindigingen en toevoeging van kadastrale objecten (KOZ) gelden specifieke regels.
 712 Een kadastrale object gaat normaliter bij beëindiging over in een andere kadastraal object.
 713 En een nieuw kadastraal object ontstaat uit een ander kadastraal object. Dit wordt in detail
 714 besproken in paragraaf 10.2.

715 De ontvanger bepaalt hoe er omgegaan wordt met het verwerken van toevoegingen,
 716 wijzigingen en beëindigingen van de objecten NPS(Natuurlijk Persoon) en NNP (Niet
 717 Natuurlijk Persoon). Voor deze objecten is het Kadaster niet de authentieke bron.

718 Bij een wijziging is in StUF aan het TijdvakGeldigheid te herkennen welk object het oude
 719 object is en welk object het huidige object is.

720 **7.4 Enkelvoudige berichten en gebeurtenissen**

721 Bij de verwerking van de BRK Levering worden 'losse' kennisgevingen (Lk01) en
 722 samengestelde berichten (Di01) gegenereerd. Elke in de BRK Levering aanwezige
 723 kadastraal-object-mutatie wordt getransformeerd naar zowel één of meer enkelvoudige
 724 (kennisgevings)berichten als naar (onderdelen van) een samengesteld bericht. Een
 725 samengesteld bericht bevat alle mutaties cq. kennisgevingsberichten die voortkomen uit
 726 dezelfde gebeurtenis. Elke BRK-Levering-mutatie komt aldus twee maal in StUF-vorm voor.
 727 Het is aan de afnemer van de StUF-berichten om te bepalen welke van de twee typen
 728 berichten, enkelvoudig en samengesteld, verwerkt worden.

729 In hoofdstuk 8 specificeren we de enkelvoudige berichten. In hoofdstuk 10 specificeren we
 730 samenstelling (uit enkelvoudige berichten) van de samengestelde berichten per gebeurtenis.

731 Mutaties op kadastrale objecten die gekenmerkt zijn met dezelfde stuk-aanduiding (ter
 732 inschrijving aangeboden stuk) vormen tezamen de in een gebeurtenis betrokken mutaties.
 733 We onderscheiden de typen gebeurtenissen zoals genoemd in hoofdstuk 3. Op basis van de
 734 stuk-aanduiding wordt bepaald welke mutaties het gevolg zijn van dezelfde gebeurtenis.

735 **7.5 Samenhang BRK-bestanden**

736 Het hoeft niet zo te zijn dat alle mutatie-berichten die hetzelfde stuk betreffen op één en
 737 hetzelfde moment door het Kadaster geleverd worden. Het is zelfs mogelijk dat
 738 mutatieberichten die hetzelfde stuk betreffen, op verschillende dagen worden aangeleverd.
 739 Naar gelang BRK-Levering-mutaties langer verzameld en pas daarna verwerkt worden,
 740 wordt de kans groter dat in het te verwerken mutatiebestand per gebeurtenis alle mutaties
 741 aanwezig zijn.

742 **7.5.1 Aanlevering bestanden**

743 Om de omvang van de bestanden binnen de perken te houden worden er door het kadaster
 744 meerdere bestanden per dag aangeboden in het kader van de BRK-levering. Het is inherent
 745 aan de werkwijze van het kadaster dat de mutaties in het kader van een en hetzelfde
 746 ingeschreven stuk (gebeurtenis) verspreid kunnen zijn over meerdere bestanden. Het komt
 747 zelfs ook voor dat mutaties in het kader van een en hetzelfde stuk op verschillende dagen
 748 wordt aangeboden.

749 Dit levert complicaties op bij het herkennen van gebeurtenissen en de daarbij behorende
 750 verwerking door de afnemende applicaties.

751 **7.5.2 Gevolgen voor gebeurtenissen.**

752 Er zijn twee situaties te onderscheiden:
 753

- 754 • We kunnen constateren dat de gebeurtenis incompleet is.
 755 Als we zeker weten dat we niet alle berichten hebben binnengekregen die met het
 756 betreffende stuk te maken hebben.
 757 Bijvoorbeeld als er een was-bericht (zonder wordt) en een wordt-bericht (zonder was)
 758 binnenkomen op basis van hetzelfde ingeschreven stuk, maar in het wordt bericht zijn
 759 2 objecten opgenomen met een “ontstaan uit” relatie.
 760
- 761 • We kunnen niet constateren of de gebeurtenis compleet of incompleet is.
 762 Als voorbeeld : Er heeft een samenvoegsplitsing plaatsgevonden. Twee oude
 763 percelen worden beëindigd en twee nieuwe percelen ontstaan. Dit is één
 764 gebeurtenis.
 765 Als nu op dag 1 slechts 2 beëindiging- en 1 ontstaan-berichten binnenkomen zal dit
 766 herkend worden als een gebeurtenis “Samenvoeging” en als zodanig verwerkt
 767 worden. Op dag 2 komt het 2^e ontstaan-bericht binnen en dit zal (onterecht) gezien
 768 worden als een bericht dat met ruilverkaveling te maken heeft.
 769 In dit (en vergelijkbare gevallen) is de relatie met de bedoelde gebeurtenis alsnog te
 770 leggen via het “ontstaan uit” relatie van het nieuwe kadastraal object.
 771
- 772 Bij het opstellen van samengestelde berichten wordt aangegeven of we zeker weten dat een
 773 gebeurtenis incompleet is door dat in het extraelement constateringIncompleet aan te geven
 774 (Ja of Nee). Bij Nee geldt dan nog steeds dat de mogelijkheid bestaat dat de gebeurtenis
 775 incompleet is.
- 776 Het feit dat een bericht incompleet is, levert qua verwerking vooral bij de samenvoeging, de
 777 splitsing of de samenvoegsplitsing een probleem op omdat er mogelijk “gaten” in de
 778 kadastrale administratie ontstaan of omdat oppervlakten “dubbel toegewezen” zijn.
- 779 Het is aan de afnemende applicatie om te bepalen hoe de informatie gebruikt wordt bij het
 780 verwerken van de samengestelde berichten.
- 781 Bij enkelvoudige berichten worden deze conclusies niet meegeleverd en is de afnemende
 782 applicatie in het geheel zelf verantwoordelijk voor het constateren of een gebeurtenis
 783 compleet is of niet.

784 **8 Specificaties Services**

785 In dit hoofdstuk specificeren we de enkelvoudige berichten die deel uit maken van het
786 koppelvlak.

787 Berichten die onderdeel uitmaken van een andere standaard en hier hergebruikt worden
788 zullen niet tot in detail beschreven worden. Er zal verwezen worden naar de betreffende
789 standaard om redundante beschrijvingen (en bijbehorend beheer) te voorkomen.

790 Wel zal, indien van toepassing, beschreven worden of er nadere specificaties zijn t.a.v. het
791 gebruik van deze berichten binnen deze standaard.

792 Per bericht wordt aangegeven (indien relevant):

- 793 • Berichtnaam
- 794 • Doel van het bericht
- 795 • Verandering in het doelsysteem ten gevolge van het bericht
- 796 • Lijst van objecten en velden in het bericht, en per veld:
 - 797 ○ Specificatie van de vulling van het veld
 - 798 ○ Toelichting, bijvoorbeeld met de gebruikersactie of configuratie die nodig is om
 - 799 de juiste vulling te krijgen.

800

801 **8.1 npsLk01 (natuurlijk persoon)**

802

803 **8.1.1 Algemeen**

804 Dit bericht wordt gebruikt om een gegevens van een persoon door te geven aan de afnemer.
805 Het kan hier een toevoeging of een wijziging van een persoon betreffen. Er worden geen
806 personen verwijderd naar aanleiding van de BRK-levering.

807 Als een persoon bij meerdere verschillende transacties is betrokken kan het zijn dat dezelfde
808 persoon in één levering meerdere malen voorkomt.

809 De afnemer bepaald zelf in hoeverre de gegevens die met dit bericht worden aangeleverd
810 verwerkt worden in de eigen gegevenshuishouding. Het is wel van belang dat de gegevens
811 van personen die aangeleverd worden binnen de gegevenshuishouding van de afnemer
812 bekend zijn omdat er relaties naar deze persoonsgegevens zijn gelegd in bv het zakelijk
813 recht.

814

Doel	Het doorgeven van gegevens van personen.
Direct Gevolg	Persoonsgegevens kunnen worden toegevoegd, of gewijzigd. De afnemer bepaald zelf of, en op welke wijze de persoonsgegevens worden verwerkt in de eigen gegevenshuishouding.
Bijzonderheden	Let op bij verwerking van de persoonsgegevens dat het Kadaster geen authentieke bron is voor persoonsgegevens.(BRP)

815

816 8.1.2 Berichtspecificatie

817 Alle BRK node namen zijn relatief ten opzichte van :

818 <KadastraalObjectSnapshot/GbaPersoon:Ingezetene> of <Persoon:KADNatuurlijkPersoon>

819 Alle StUF node namen zijn relatief ten opzichte van:

820 <BG:object StUF:entiteittype="NPS">

821

Berichttype: npsLk01		
StUF-elementen		v/o
Stuurgegevens		[1..1]
stuurgegevens.berichtcode	Vaste waarde = "Lk01"	v
stuurgegevens.referentienummer		v
stuurgegevens.tijdstipbericht	Tijdstip van verzenden	v
stuurgegevens.entiteittype	Vaste waarde : "NPS"	v
Stuurgegevens.zender		[1..1]
stuurgegevens.zender.organisatie	Naam zendende organisatie	o
stuurgegevens.zender.applicatie	Naam zendende applicatie	v
stuurgegevens.zender.administratie	Naam zendende administratie	o
stuurgegevens.zender.gebruiker	Naam zendende gebruiker	o
Stuurgegevens.Ontvanger		[1..1]
stuurgegevens.ontvanger.organisatie	Naam ontvangende organisatie	o
stuurgegevens.ontvanger.applicatie	Naam ontvangende applicatie	v
stuurgegevens.ontvanger. administratie	Naam ontvangende administratie	o
stuurgegevens.ontvanger.gebruiker	Naam ontvangende gebruiker	o
Parameters		[1..1]
parameters.mutatiesoort	Waarde 'T' bij een toevoeging waarde 'W' bij een wijziging.	v
parameters.indicatorOvername	Vaste waarde : 'I'.	v
StUF-BG-elementen	BRK node naam	v/o
Object = natuurlijkPersoon	<GbaPersoon:Ingezetene> of <Persoon:KDNatuurlijkPersoon>	[1..2]
attributes		
StUF:sleutelVerzendend	identificatie/NEN3610:lokaalid	
StUF:entiteittype	Vaste waarde 'NPS'	v
StUF:verwerkingssoort	Waarde 'T' bij een toevoeging waarde 'W' bij een wijziging.	v
einde attributes		
inp.bsn	BSN	v
authentiek	Vaste Waarde: 'N' Kadaster is geen bron houder dus standaard deze waarde	v
geslachtsnaam	naam\geslachtsnaam	v
voorvoegselGeslachtsnaam	naam\voorvoegselsgeslachtsnaam	o
voorletters	Wordt afgeleid van "voornamen" "Johannes Wilhelmus Maria" wordt "J.W.M."	o
voornamen	naam\voornamen	o
geslachtsaanduiding	geslacht\geslachtsaanduiding\code	v

geboortedatum	geboorte\geboortedatum	v
geboorteplaats	geboorte\geboorteplaats	o
geboorteLand	geboorte\geboorteland\code	o
overlijdensdatum	overlijden\datumOverlijden	o
choice		[1..1]
Verblijfsadres	als verblijfsadres = binnenlands adres	[0..1]
verblijfsadres.gor. openbareRuimteNaam	woonlocatie\KADBinnenlandsAdres\ openbareRuimteNaam	o
verblijfsadres.huisletter	woonlocatie\KADBinnenlandsAdres\huisletter	o
verblijfsadres.huisnummer	woonlocatie\KADBinnenlandsAdres\huisNummer	o
verblijfsadres.huisnummertoevoeging	woonlocatie\KADBinnenlandsAdres\ huisNummerToevoeging	o
verblijfsadres.postcode	woonlocatie\KADBinnenlandsAdres\ postcode	o
verblijfsadres.wpl.woonplaatsNaam	woonlocatie\KADBinnenlandsAdres\ woonplaatsNaam	o
óf	als verblijfsadres ≠ binnenlands adres	
sub.verblijfBuitenland		[0..1]
sub.verblijfBuitenland.Ind.landnaam	Woonlocatie\KADBuitenlandsAdres\land	o
sub.verblijfBuitenland.sub. adresBuitenland1	Woonlocatie\KADBuitenlandsAdres\adres	o
sub.verblijfBuitenland.sub. adresBuitenland2	Woonlocatie\KADBuitenlandsAdres\woonplaats	o
sub.verblijfBuitenland.sub. adresBuitenland3	Woonlocatie\KADBuitenlandsAdres\regio	o
einde choice		
sub.correspondentieadres	Correspondentieadres postbus	[0..1]
sub.correspondentieAdres\ wpl.woonplaatsNaam	Indien Postbus dan postlocatie\PostbusAdres\ woonplaatsNaam anders postlocatie\KADBinnenlandsAdres\ woonplaatsNaam	o
sub.correspondentieAdres\postcode	Indien Postbus, dan postlocatie\ PostbusAdres\postcode anders postlocatie\KADBinnenlandsAdres\ postcode	o
choice	als Correspondentieadres = postbus	[0..1]
sub.correspondentieAdres\ sub.postadresType	Vaste waarde 'P' indien de node postlocatie\PostbusAdres is gevuld. Anders leeg	v
sub.correspondentieAdres\ sub.postadresNummer	postlocatie\PostbusAdres\ postbusnummer	v
óf	als Correspondentieadres ≠ postbus	
sub.correspondentieAdres\ gor.openbareRuimteNaam	postlocatie\ KADBinnenlandsAdres\openbareRuimteNaam	o
sub.correspondentieAdres\ aoa.huisnummer	postlocatie\ KADBinnenlandsAdres\huisNummer	o

sub.correspondentieAdres\ aoa.huisletter	postlocatie\ KADBinnenlandsAdres\huisletter	0
sub.correspondentieAdres\ aoa.huisnummertoevoeging	postlocatie\KADBinnenlandsAdres\ huisNummerToevoeging	0
einde choice		

822

823 8.1.3 Extra elementen zijn

824 Er zijn geen extra elementen voor een NPS gedefinieerd.

825

826 8.1.4 Bijzonderheden

827 De beschikkingsbevoegdheid zoals die opgenomen is in het model van de BRK-levering is
828 niet eenduidig te vertalen naar StUF. Er wordt voor gekozen dit element niet te vertalen.

829 8.2 nnpLk01 (niet natuurlijk persoon)

830

831 8.2.1 Algemeen

832 Dit bericht wordt gebruikt om een gegevens van een niet natuurlijk persoon door te geven
833 aan de afnemer. Het kan hier een toevoeging of een wijziging van een niet natuurlijk persoon
834 betreffen. Er worden geen niet natuurlijk personen verwijderd naar aanleiding van de BRK-
835 levering.

836 De afnemer bepaald zelf in hoeverre de gegevens die met dit bericht worden aangeleverd
837 verwerkt worden in de eigen gegevenshuishouding. Het is wel van belang dat de gegevens
838 van niet natuurlijk personen die aangeleverd worden binnen de gegevenshuishouding van de
839 afnemer bekend zijn omdat er relaties naar deze niet natuurlijk persoonsgegevens zijn
840 gelegd in bv het zakelijk recht.

841

Doel	Het doorgeven van gegevens van niet natuurlijk personen.
Direct Gevolg	Niet natuurlijk persoonsgegevens kunnen worden toegevoegd of gewijzigd. De afnemer bepaald zelf of, en op welke wijze de niet natuurlijk persoonsgegevens worden verwerkt in de eigen gegevenshuishouding.
Bijzonderheden	Let op bij verwerking van de niet natuurlijk persoonsgegevens dat het Kadaster geen authentieke bron is voor niet natuurlijk persoonsgegevens.(NHR)

842

843 Alle BRK node namen zijn relatief ten opzichte van het
844 <KadastraalObjectSnapshot\NhrRechtspersoon:Rechtspersoon>.

845 Alle StUF node namen zijn relatief ten opzichte van het

846 <BG:object StUF:entiteittype="NNP">

847

Berichttype: nnpLk01		
StUF-elementen		v/o
Stuurgegevens		[1..1]
stuurgegevens.berichtcode	Vaste waarde = "Lk01"	v
stuurgegevens.referentienummer		v
stuurgegevens.tijdstipbericht	Tijdstip van verzenden	v
stuurgegevens.entiteittype	Vaste waarde : "NNP"	v
Stuurgegevens.zender		[1..1]
stuurgegevens.zender.organisatie	Naam zendende organisatie	o
stuurgegevens.zender.applicatie	Naam zendende applicatie	v
stuurgegevens.zender.administratie	Naam zendende administratie	o
stuurgegevens.zender.gebruiker	Naam zendende gebruiker	o
Stuurgegevens.Ontvanger		[1..1]
stuurgegevens.ontvanger.organisatie	Naam ontvangende organisatie	o
stuurgegevens.ontvanger.applicatie	Naam ontvangende applicatie	v
stuurgegevens.ontvanger. administratie	Naam ontvangende administratie	o
stuurgegevens.ontvanger.gebruiker	Naam ontvangende gebruiker	o
Parameters		[1..1]
parameters.mutatiesoort	Waarde 'T' bij een toevoeging Waarde 'W' bij een wijziging.	v
parameters.indicatorOvername	Vaste waarde : 'I'.	v
StUF-BG-elementen	BRK node naam	v/o
Object = natuurlijkPersoon	< NhrRechtspersoon: Rechtspersoon >	[1..2]
attributes		
StUF:sleutelVerzendend	identificatie/NEN3610:lokaalid (met NEN3610:namespace = 'NL.KAD.Rechtspersoon')	v
StUF:entiteittype	Vaste waarde 'NNP'	v
StUF:verwerkingssoort	Waarde 'T' bij een toevoeging Waarde 'W' bij een wijziging.	v
einde attributes		
inp.nnpId	RSIN. Indien RSIN niet beschikbaar is dan de Lokaalid van NL.KAD>Rechtspersoon.	v
authentiek	Vaste Waarde: 'N' Kadaster is geen bron houder dus standaard deze waarde	v
statutaireNaam	statutaireNaam Afkappen op de eerste 100 posities	v
inn.rechtsvorm	Rechtsvorm\waarde	v
statutaireZetel	statutaireZetel	v
Verblijfsadres	als verblijfsadres = binnenlands adres	[1..1]
choice		
bezoekadres\wpl.woonplaatsNaam	woonlocatie\KADBinnenlandsAdres\woonpla atsNaam	o
bezoekadres\gor.openbareRuimteNaam	woonlocatie\KADBinnenlandsAdres\openbare RuimteNaam	o
bezoekadres\aoa.postcode	woonlocatie\KADBinnenlandsAdres\postcode	o

bezoekadres\aoa.huisnummer	woonlocatie\KADBinnenlandsAdres\huisNum mer	0
bezoekadres\aoa.huisletter	woonlocatie \ KADBinnenlandsAdres\huisletter	0
bezoekadres\aoa.huisnummertoevoeging	woonlocatie \ KADBinnenlandsAdres\ huisNummerToevoeging	0
óf	als verblijfsadres ≠ binnenlands adres	
sub.verblijfBuitenland		[1..1]
sub.verblijfBuitenland\Ind.landnaam	Woonlocatie\KADBuitenlandsAdres\land	0
sub.verblijfBuitenland\sub.adresBuitenland1	Woonlocatie\KADBuitenlandsAdres\adres	0
sub.verblijfBuitenland\sub.adresBuitenland2	Woonlocatie\KADBuitenlandsAdres\woonplaa ts	0
sub.verblijfBuitenland\sub.adresBuitenland3	Woonlocatie\KADBuitenlandsAdres\regio	0
einde choice		
sub.correspondentieadres	Correspondentieadres	[0..1]
sub.correspondentieAdres\ wpl.woonplaatsNaam	Indien Postbus dan postlocatie\PostbusAdres\ woonplaatsNaam anders postlocatie\KADBinnenlandsAdres\ woonplaatsNaam	v
sub.correspondentieAdres\postcode	Indien Postbus, dan postlocatie\PostbusAdres\postcode anders postlocatie\KADBinnenlandsAdres\ postcode	v
choice	als Correspondentieadres = postbus	[0..1]
sub.correspondentieAdres\ sub.postadresType	Vaste waarde 'P' indien de node postlocatie\PostbusAdres\PostbusAdres is gevuld. Anders leeg	v
sub.correspondentieAdres\ sub.postadresNummer	postlocatie\PostbusAdres\ postbusnummer	v
óf	als Correspondentieadres ≠ postbus	
sub.correspondentieAdres\gor.openbareRui mteNaam	postlocatie\ KADBinnenlandsAdres\ openbareRuimteNaam	0
sub.correspondentieAdres\aoa.huisnummer	postlocatie\ KADBinnenlandsAdres\huisNummer	0
sub.correspondentieAdres\aoa.huisletter	postlocatie\KADBinnenlandsAdres\huisletter	0
sub.correspondentieAdres\aoa.huisnummer toevoeging	postlocatie\KADBinnenlandsAdres\ huisNummerToevoeging	0
einde choice		

848

849

850 8.2.2 Extra elementen zijn

851 Er zijn geen extra elementen voor een NNP.

852 8.3 kozLk01 (kadastrale onroerende zaak)

853

854 Binnen de namespace imkad-kadastraalobject kunnen onder meer 3 BRK entiteittypes
855 voorkomen:

- 856 • perceel
- 857 • appartementsrecht
- 858 • leidingnetwerk

859 Alleen de eerste 2 zijn binnengemeentelijke relevant (bron: RSGB deel II, §1.24).

860 StUF BG kent slechts één entiteittype Kadastrale Onroerende Zaak (KOZ), maar kan
861 hiermee door middel van de waarde van het element typering wel een geheel perceel (G),
862 een deelperceel (D) of een appartementsrecht (A) onderscheiden. In de praktijk worden er
863 geen deelpercelen meer aangeleverd met deBRK-levering.

864 Om datamodeltechnische redenen wordt in de vertaling nog wel het deelperceelnummer in
865 de StUF kennisgeving gevuld.

866

867

868 8.3.1 Voornaamste Zakelijk Recht

869 Deze mapping is van toepassing bij een `<KadastraalObject:Perceel>` waarnaar
870 gerefereerd wordt door een (kind) element `<Recht:rustOp>` van een
871 `<Recht:ZakelijkRecht>`, waarnaar gerefereerd wordt door een (kind) element
872 `<Recht:van>` van een `<Recht:tenaamstelling>`.

873 De BRK levert niet meer aan wie de voornaamste zakelijkgerechtigde is. Dit zal dus moeten
874 worden afgeleid wanneer er meerdere zakelijk gerechtigde zijn.

875 Voorkeursvolgorde voor deze afleiding is¹

876

877 1. Met betrekking tot de gemeentelijke belastingen die worden geheven van
878 genothebbers krachtens eigendom, bezit of beperkt recht wordt, indien er met
879 betrekking tot één onroerende zaak verschillende categorieën genothebbers zijn,
880 de aanslag in onderstaande volgorde gesteld op naam van:

881 1.1 de beperkt gerechtigde, waarbij de volgende voorkeursvolgorde geldt:

882 1.1.1 de vruchtgebruiker dan wel de gerechtigde krachtens recht van gebruik en
883 bewoning;

884 1.1.2 de opstaller, met uitzondering van degene die een afhankelijk opstalrecht, dan
885 wel een opstalrecht ten behoeve van de aanleg en het onderhoud van onder- of
886 bovengrondse leidingen heeft;

887 1.1.3 de erfpachter of beklemde meier;

888 1.2 de eigenaar of de appartementsgerechtigde;

¹ De afleiding is afgeleid van bij veel gemeentes gebruikte beleidsregels voor de bepaling van de belastingplichtige (zie evt als voorbeeld <https://zoek.officiëlebekeendmakingen.nl/gmb-2015-75279.html>)

- 889 1.3 degene die op andere wijze als genothebbende naar voren komt, daaronder
 890 begrepen de bezitter.
 891 2. indien er binnen één categorie genothebbers personen zijn die volgens de
 892 beschikbare gegevens in de gemeente:
 893 2.1.1 degene die het grootste aandeel in het genotsrecht heeft;
 894 2.1.2 een natuurlijk persoon boven een niet-natuurlijk persoon;
 895 2.1.3 bij gelijke aandelen de oudste in leeftijd;
 896 2.2 Wanneer dit niet tot 1 zakelijkgerechtigde leidt, kies dan de gene met de laagste
 897 NEN3610:lokaald.
 898

899 8.3.2 Mapping van een perceel naar kozLk01.

900 Onderstaande tabel geeft weer hoe de elementen van een StUF BG KOZ gevuld moeten
 901 worden op basis van de mapping met een <KadastraalObject:perceel>.

902 Alle StUF node namen zijn relatief ten opzichte van :

903 <BG:object StUF:entiteittype="KOZ">.

904 Alle BRK node namen zijn relatief ten opzichte van het :

905 <KadastraalObjectSnapshot\KadastraalObject:perceel>

906

907 Het element “..toestandsdatum”, komt uit het vader element van zo’n element, dat wil
 908 zeggen het element KadastraalObjectSnapshot.
 909

Berichttype: kozLk01		
StUF-elementen		v/o
Stuurgegevens		[1..1]
stuurgegevens.berichtcode	Vaste waarde = “Lk01”	v
stuurgegevens.referentienummer		v
stuurgegevens.tijdstipbericht	Tijdstip van verzenden	v
stuurgegevens.entiteittype	Vaste waarde : “KOZ”	v
Stuurgegevens.zender		[1..1]
stuurgegevens.zender.organisatie	Naam zendende organisatie	o
stuurgegevens.zender.applicatie	Naam zendende applicatie	v
stuurgegevens.zender.administratie	Naam zendende administratie	o
stuurgegevens.zender.gebruiker	Naam zendende gebruiker	o
Stuurgegevens.Ontvanger		[1..1]
stuurgegevens.ontvanger.organisatie	Naam ontvangende organisatie	o
stuurgegevens.ontvanger.applicatie	Naam ontvangende applicatie	v
stuurgegevens.ontvanger. administratie	Naam ontvangende administratie	o
stuurgegevens.ontvanger.gebruiker	Naam ontvangende gebruiker	o
Parameters		[1..1]
parameters.mutatiesoort	Waarde ‘T’ bij een toevoeging Waarde ‘V’ bij een verwijdering Waarde ‘W’ bij een wijziging.	v
parameters.indicatorOvername	Vaste waarde : ‘V’.	v
StUF-BG-elementen	BRK node naam	v/o
Object = kadastraalOnroerendeZaak	< KadastraalObject:perceel >	[1..2]
Attributes		

StUF:sleutelVerzendend	identificatie/NEN3610:lokaalid (met NEN3610:namespace = 'NL.KAD.OnroerendeZaak)	v
StUF:entiteittype	Vaste waarde 'KOZ'	v
StUF:verwerkingssoort	Waarde 'T' bij een toevoeging Waarde 'V' bij een verwijdering Waarde 'W' bij een wijziging.	v
einde attributes		
kadastraleIdentificatie	identificatie.lokaalid	v
Authentiek	Vaste Waarde: 'J'	v
Typering	Waarde 'G' indien <KadastraalObject: indicatieDeelperceel> een waarde false heeft.	v
Kadastraleaanduiding		[0..1]
kadastraleAanduiding\ kadastraleGemeentecode	kadastraleAanduiding\ AKRKadastraleGemeenteCode\waarde	v
kadastraleAanduiding\ kadastraleSectie	kadastraleAanduiding\ sectie	v
kadastraleAanduiding\ kadastraalPerceelnummer	kadastraleAanduiding\ perceelnummer	v
kdp.deelperceelnummer	4 minst significante cijfers van identificatie.lokaalid	v
einde kadastraleaanduiding		
kadastraleGemeentenaam	kadastraleAanduiding\ naamKadastraleGemeente\ waarde	o
Choice	indien adres = KADBinnenlandsAdres²	
locatieOnroerendeZaak		[0..1]
locatieOnroerendeZaak\ locatieOmschrijving	heeftLocatie\ LocatieKadastraalObject\ adres\KADBinnenlandsAdres (Zie par.8.3.3)	o
locatieOnroerendeZaak\ cultuurBebouwd	heeftLocatie\ LocatieKadastraalObject\ cultuurBebouwd\waarde	o
einde locatieOnroerendeZaak		
óf	indien adres = _AdresseerbaarObject	
hoortBij.		[0..1]
hoortbij.gerelateerde		[1..1]
hoortbij.gerelateerdeIdentificatie	adres*\BAGIdentificatie	o

hoortbij.gerelateerde\authentiek	Vaste waarde : 'N'	o
hoortbij.gerelateerde\typering	Lijst van Waarden : 'VBO' indien Verblijfsobject. 'STA'indien Standplaats. 'LIG' indien Ligplaats.	o
hoortbij.gerelateerde\adresAanduidingGrp\ aoa.identificatie	xsi:nil="true" StUF:noValue= "waardeOnbekend"	v
hoortbij.gerelateerde\adresAanduidingGrp\ authentiek	Vaste waarde: 'N'	v
hoortbij.gerelateerde\adresAanduidingGrp\ wpl.woonplaatsNaam	adres*\hoofdadres\NummerAanduiding\ gerelateerdeOpenbareRuimte\ OpenbareRuimte\Woonplaats\ woonplaatsNaam	o
hoortbij.gerelateerde\adresAanduidingGrp\ gor.openbareRuimteNaam	adres*\hoofdadres\NummerAanduiding\ gerelateerdeOpenbareRuimte\ OpenbareRuimte\openbareRuimteNaam	o
hoortbij.gerelateerde\adresAanduidingGrp\ aoa.postcode	adres*\hoofdadres\NummerAanduiding\ postcode	o
hoortbij.gerelateerde\adresAanduidingGrp\ aoa.huisnummer	adres*\hoofdadres\NummerAanduiding\ huisnummer	o
hoortbij.gerelateerde\adresAanduidingGrp\ aoa.huisletter	adres*\hoofdadres\NummerAanduiding\ huisletter	o
hoortbij.gerelateerde\adresAanduidingGrp\ aoa.huisnummertoevoeging	adres*\hoofdadres\NummerAanduiding\ huisnummertoevoeging	o
einde hoortbij.gerelateerde		
einde choice		
kdp.plaatscoordinaten	perceel\plaatscoordinaten	o
kdp.grootte	perceel\kadastraleGrootte\waarde	o
kdp.vastgesteldeGrootte	perceel\soortGrootte\code <i>True</i> indien code = "1" <i>False</i> indien code = "2" , "3" of "4"	o
kdp.begrenzing	perceel\begrenzingPerceel	o
Koopsom		[0..1]
Sequence		[0..1]
Koopsom\bedrag	koopsom\bedrag\som	v
Koopsom\valutasoort	koopsom\bedrag\valuta\code	v
Koopsom\laardBedrag	@noValue= 'waardeOnbekend'	v
einde sequence		
Koopsom\koopjaar	koopsom\koopjaar	o
Koopsom\transactiedatum	..\toestandsdatum	o
Koopsom\meerOnroerendGoed	koopsom\ indicatieMeerObjecten	o
einde koopsom		

cultuurOnbebouwd	aardCultuurOnbebouwd\ waarde	o
isOvergegaanIn		[0..*]
isOvergegaanIn.overgangsgrootte	overgegaanInOzKadastraalOnroerendeZaak\ overgangsgrootte	o
isOvergegaanIn.aard	overgegaanInOzKadastraalOnroerendeZaak\ aard\code De numerieke waarde van het BRK element aard\code wordt als volgt omgezet in een letter voor het StUF element aard: 1 -> "A", 2 -> "B", 3 -> "C", 4 -> "D", 5 -> "E", 6 -> "F", 7 - > "G", 8 -> "H", 9 -> "K", 10 -> "M", 11 -> "N", 12 -> "O", 13 -> "R", 14 -> "V".	o
isOvergegaanIn.gerelateerde		[1..1]
isOvergegaanIn.gerelateerde. kadastraleIdentificatie	overgegaanInOzKadastraalOnroerendeZaak identificatie\lokaalId	o
isOvergegaanIn.gerelateerde.authentiek	Vaste Waarde: 'J'	o
isOvergegaanIn.gerelateerde. kadastraleaanduiding		[1..1]
isOvergegaanIn.gerelateerde. kadastraleAanduiding. kadastraleGemeentecode	overgegaanInOzKadastraalOnroerendeZaak kadastraleAanduiding\ AKRKadastraleGemeenteCode\waarde	v
isOvergegaanIn.gerelateerde. kadastraleAanduiding. kadastraleSectie	overgegaanInOzKadastraalOnroerendeZaak kadastraleAanduiding\ sectie	v
isOvergegaanIn.gerelateerde. kadastraleAanduiding. kadastraalPerceelnummer	overgegaanInOzKadastraalOnroerendeZaak kadastraleAanduiding\ perceelnummer	v
isOvergegaanIn.gerelateerde. kdp.deelperceelNummer	4 minst significante cijfers van identificatie.lokaalId van dit gerelateerde perceel	v
einde isOvergegaanIn.gerelateerde		
einde isOvergegaanIn		
isOntstaanUit		[0..1]
isOntstaanUit.overgangsgrootte	ontstaanUitOZ\KadastraalOnroerendeZaak\ vergangsgrootte	o
isOntstaanUit.aard	ontstaanUitOZ\KadastraalOnroerendeZaak\ aard\code De numerieke waarde van het BRK element aard\code wordt als volgt omgezet in een letter voor het StUF element aard: 1 -> "A", 2 -> "B", 3 -> "C", 4 -> "D", 5 -> "E", 6 -> "F", 7 - > "G", 8 -> "H", 9 -> "K", 10 -> "M", 11 -> "N", 12 -> "O", 13 -> "R", 14 -> "V".	o

isOntstaanUit.gerelateerde		[1..1]
isOntstaanUit.gerelateerde. kadastraleIdentificatie	ontstaanUitOZ\KadastraalOnroerendeZaak identificatie\lokaalId	o
isOntstaanUit.gerelateerde.authentiek	Vaste Waarde: 'J'	o
isOntstaanUit.gerelateerde. kadastraleaanduiding		[0..1]
isOntstaanUit.gerelateerde. kadastraleAanduiding. kadastraleGemeentecode	ontstaanUitOZ\KadastraalOnroerendeZaak kadastraleAanduiding\ AKRKadastraleGemeenteCode\waarde	v
isOntstaanUit.gerelateerde. kadastraleAanduiding. kadastraleSectie	ontstaanUitOZ\KadastraalOnroerendeZaak kadastraleAanduiding\ sectie	v
isOntstaanUit.gerelateerde. kadastraleAanduiding. kadastraalPerceelnummer	ontstaanUitOZ\KadastraalOnroerendeZaak kadastraleAanduiding\ perceelnummer	v
isOntstaanUit.gerelateerde. kadastraleGemeentenaam	ontstaanUitOZ\KadastraalOnroerendeZaak kadastraleAanduiding\ naamKadastraleGemeente\ waarde	v
isOntstaanUit.gerelateerde. apr.appartementsindex	ontstaanUitOZ\KadastraalOnroerendeZaak kadastraleAanduiding\ appartementsrechtVolgnummer	v
einde isOntstaanUit.gerelateerde		
einde isOntstaanUit		
heeftAlsVoornaamsteZakelijke Gerechtigde		[0..1]
heeftAlsVoornaamsteZakelijke Gerechtigde.gerelateerde	Hier worden de kerngegevens opgenomen van de gerechtigde Natuurlijke Persoon (nps) of Niet Natuurlijke Persoon (nnp) Zie 8.3.1	[1..1]
choice		
heeftAlsVoornaamsteZakelijke Gerechtigde.gerelateerde. natuurlijkPersoon	De persoon is eerder al in een aparte npsLk01 aangeleverd. Hier worden dus alleen de identificatie en enkel kerngegevens gevuld. Adressen zijn hier bewust weggelaten. Verwerkingssoort= 'I'	
attributes		
StUF:sleutelVerzendend	identificatie/NEN3610:lokaalid (met NEN3610:namespace = 'NL.KAD.Tenaamstelling)	
StUF:entiteittype	Vaste waarde 'NPS'	v
StUF:verwerkingssoort	Waarde 'I'	v
einde attributes		

Choice	Indien beschikking over BSN	
heeftZakelijkeRechten.gerelateerde. heeftAlsGerechtigde.gerelateerde. natuurlijkPersoon.inp.bsn	GbaPersoon:BSN	o
Of	Indien buitenlands persoon zonder BSN	
heeftZakelijkeRechten.gerelateerde. heeftAlsGerechtigde.gerelateerde. natuurlijkPersoon.anp.identificatie	Als het een buitenlands persoon betreft die geen BSN heeft dan wordt hier de LokaalID van die persoon opgenomen. Voor de onderstaande elementen wordt dan de tag "GBAPersoon" vervangen door "Persoon".	o
Einde Choice		
heeftAlsVoornaamsteZakelijke Gerechtigde.gerelateerde. natuurlijkPersoon.authentiek	Vaste Waarde: 'N' Kadaster is geen bron houder dus standaard deze waarde	v
heeftAlsVoornaamsteZakelijke Gerechtigde.gerelateerde. natuurlijkPersoon.geslachtsnaam	GbaPersoon:naam\geslachtsnaam	v
heeftAlsVoornaamsteZakelijke Gerechtigde.gerelateerde. natuurlijkPersoon.voorvoegselGeslachtsnaam	GbaPersoon:naam\voorvoegselgeslachtsnaam	o
heeftAlsVoornaamsteZakelijke Gerechtigde.gerelateerde. natuurlijkPersoon.voorletters	Wordt afgeleid van "voornamen" "Johannes Wilhelmus Maria" wordt "J.W.M."	o
heeftAlsVoornaamsteZakelijke Gerechtigde.gerelateerde. natuurlijkPersoon.voornamen	GbaPersoon:naam\voornamen	o
heeftAlsVoornaamsteZakelijke Gerechtigde.gerelateerde. natuurlijkPersoon.geslachtsaanduiding	GbaPersoon:geslacht\geslachtsaanduiding	v
heeftAlsVoornaamsteZakelijke Gerechtigde.gerelateerde. natuurlijkPersoon..geboortedatum	GbaPersoon:geboorte\geboortedatum	v
Of		
heeftAlsVoornaamsteZakelijke Gerechtigde.gerelateerde. nietNatuurlijkPersoon	De niet natuurlijk persoon is eerder al in een aparte nnpLk01 aangeleverd. Hier worden dus alleen de identificatie en enkel kerngegevens gevuld. Adressen zijn hier bewust weggelaten.	[1..1]
attributes		
StUF:sleutelVerzendend	identificatie/NEN3610:lokaalid (met NEN3610:namespace = 'NL.KAD.Tenaamstelling)	
StUF:entiteittype	Vaste waarde 'NNP'	v
StUF:verwerkingssoort	Waarde 'I'	v
einde attributes		

heeftAlsVoornaamsteZakelijke Gerechtigde.gerelateerde. nietNatuurlijkPersoon.inn.nnpid	NhrRechtspersoon:RSIN	0
heeftAlsVoornaamsteZakelijke Gerechtigde.gerelateerde. nietNatuurlijkPersoon.authentiek	Vaste waarde "N"	0
heeftAlsVoornaamsteZakelijke Gerechtigde.gerelateerde. nietNatuurlijkPersoon.statutaireNaam	NhrRechtspersoon:statutaireNaam	0
heeftAlsVoornaamsteZakelijke Gerechtigde.gerelateerde. nietNatuurlijkPersoon.inn.rechtsvorm	NhrRechtspersoon:rechtsvorm\waarde	0
einde choice		
einde heeftAlsVoornaamsteZakelijke Gerechtigde.gerelateerde.		
heeftAlsVoornaamsteZakelijke Gerechtigde.tijdvakRelatie		[0..1]
heeftAlsVoornaamsteZakelijke Gerechtigde.tijdvakRelatie. beginRelatie	TerInschrijvingAangebodenStuk\ tijdstipAanbieding	v
heeftAlsVoornaamsteZakelijke Gerechtigde.tijdvakRelatie. eindRelatie	In het geval van een StUF was-wordt kennisgeving zal het veld eindRelatie uit de StuF "WAS node" gevuld worden door de waarde uit het veld toestandsdatum uit de BRK "WORDT node" . En het veld eindGeldigheid uit de StuF "WORDT node" gevuuld worden met @noValue="geenWaarde". Bij een toevoeg kennisgeving wordt het veld altijd gevuld met @noValue="geenWaarde".	0
heeftAlsVoornaamsteZakelijke Gerechtigde tijdstipRegistratie	..\toestandsdatum	
einde heeftAlsVoornaamsteZakelijke Gerechtigde		
De volgende extra-elementen worden toegevoegd	indien <KadastraalObject: indicatieDeelperceel> een waarde false heeft.	
extraElementen\extraElement @naam="deltaX"	perceelnummerVerschuiving\deltaX	0
extraElementen\extraElement @naam="deltaY"	perceelnummerVerschuiving\deltaY	0
extraElementen\extraElement @naam="rotatie"	perceelnummerRotatie	0
extraElementen\extraElement @naam="stukdatum"	Datum van TerinschrijvingaangebodenStuk	v

Extraelementen\extraElement @naam="typeGebeurtenis"	Type gebeurtenis	v
Extraelementen\extraElement @naam="stuknummer"	Stuknummer ter inschrijving aangeboden stuk	v
Extraelementen\extraElement @naam="aardStukdeel"	Aard stukdeel van gerelateerde stukdeel.	v
Einde extra elementen		
ingangsdatumObject	..\toestandsdatum	o
einddatumObject		o
tijdvakGeldigheid.beginGeldigheid	..\toestandsdatum	o
tijdvakGeldigheid.eindGeldigheid	..\..\wordt\ KadastraalObjectSnapshot\ toestandsdatum	o

910

911 8.3.3 Bijzonderheden

912 Het BRK element heeftLocatie kan meerdere kind elementen LocatieKadastraalObject
 913 bevatten. Als het element LocatieKadastraalObject een kleinkind element
 914 KADBinnenlandsAdres bevat, dan is deze locatie niet gekoppeld aan de BAG. Als het
 915 LocatieKadastraalObject een kleinkind element Verblijfsobject, Standplaats of Ligplaats
 916 bevat, dan is deze locatie wel gekoppeld aan de BAG. Zo'n BAG gekoppelde locatie heeft
 917 dan voorrang en wordt omgezet in een StUF BG relatie hoortBij (KOZTGO);

918

919 Als er niet een BAG gekoppelde locatie is, dan wordt een KADBinnenlandsAdres omgezet in
 920 een locatieOmschrijving. De waarde daarvan wordt als volgt samengesteld uit de kind
 921 elementen woonplaatsNaam en openbareRuimteNaam van het KADBinnenlandsAdres: als
 922 woonplaatsNaam leeg is, dan heeft locatieOmschrijving een waarde
 923 StUF:noValue="waardeOnbekend";

924

925 Als woonplaatsNaam niet leeg is en openbareRuimteNaam is wel leeg, dan is de waarde van
 926 locatieOmschrijving gelijk aan de woonplaatsNaam; als zowel woonplaatsNaam als
 927 openbareRuimteNaam niet leeg zijn, dan is de waarde van locatieOmschrijving gelijk aan de
 928 openbareRuimteNaam gevolgd door een komma en een spatie gevolgd door de
 929 woonplaatsNaam. Bijvoorbeeld Smakterweg, Venray.

930 Als deze waarde voor locatieOmschrijving langer is dan 100 tekens dan wordt de
 931 openbareRuimteNaam afgebroken na (96 – de lengte van de woonplaatsNaam) tekens en
 932 vervolgens aangevuld met twee punten, bijvoorbeeld Burgemeester Dr. Mr. Ir. Margareta
 933 Wilhelmina Wildemann-Ganzemanstra., Westerhaar-Vriezenveensewijk.

934

935

936 **8.3.4 Mapping appartementsrecht naar StUF BG.**

937 Deze mapping is van toepassing bij een <KadastraalObject:appartementsRecht>.
 938 Onderstaande tabel geeft weer hoe de StUF BG elementen gevuld moeten worden op basis
 939 van BRK gegevens als er sprake is van appartementsrecht.
 940 Alle StUF node namen zijn relatief ten opzichte van :
 941 <BG:object StUF:entiteittype="KOZ">.
 942 Alle BRK node namen zijn relatief ten opzichte van het
 943 <KadastraalObject:appartementsRecht>.
 944

Berichttype: kozLk01		
StUF-elementen		v/o
Stuurgegevens		[1..1]
stuurgegevens.berichtcode	Vaste waarde = "Lk01"	v
stuurgegevens.referentienummer		v
stuurgegevens.tijdstipbericht	Tijdstip van verzenden	v
stuurgegevens.entiteittype	Vaste waarde : "KOZ"	v
Stuurgegevens.zender		[1..1]
stuurgegevens.zender.organisatie	Naam zendende organisatie	o
stuurgegevens.zender.applicatie	Naam zendende applicatie	v
stuurgegevens.zender.administratie	Naam zendende administratie	o
stuurgegevens.zender.gebruiker	Naam zendende gebruiker	o
Stuurgegevens.Ontvanger		[1..1]
stuurgegevens.ontvanger.organisatie	Naam ontvangende organisatie	o
stuurgegevens.ontvanger.applicatie	Naam ontvangende applicatie	v
stuurgegevens.ontvanger.administratie	Naam ontvangende administratie	o
stuurgegevens.ontvanger.gebruiker	Naam ontvangende gebruiker	o
Parameters		[1..1]
parameters.mutatiesoort	Waarde 'T' bij een toevoeging (nieuw kadastraal object) en waarde 'W' bij een wijziging.	v
parameters.indicatorOvername	Vaste waarde : 'V'.	v
StUF-BG-elementen	BRK node naam	v/o
Object = kadastraalOnroerendeZaak	<KadastraalObject:Appartementsrecht>.	[1..2]
attributes		
StUF:sleutelVerzendend	identificatie/NEN3610:lokaalid (met NEN3610:namespace = 'NL.KAD.OnroerendeZaak)	v
StUF:entiteittype	Vaste waarde 'KOZ'	v
StUF:verwerkingssoort	Waarde 'T' bij een toevoeging (nieuw persoon) en waarde 'W' bij een wijziging.	v
einde attributes		
kadastraleIdentificatie	identificatie.lokaalid	v
authentiek	Vaste Waarde: 'J'	v
Typering	Waarde 'A'	v
kadastraleaanduiding		[0..1]

kadastraleAanduiding. kadastraleGemeentecode	kadastraleAanduiding\ AKRKadastraleGemeenteCode\waarde	v
kadastraleAanduiding. kadastraleSectie	kadastraleAanduiding\ sectie	v
kadastraleAanduiding. kadastraalPerceelnummer	kadastraleAanduiding\ perceelnummer	v
apr.appartementsindex	kadastraleAanduiding\ appartementsrechtVolgnummer	v
einde kadastraleaanduiding		
kadastraleGemeentenaam	kadastraleAanduiding\ naamKadastraleGemeente\ waarde	v
choice	indien adres = KADBinnenlandsAdres³	
locatieOnroerendeZaak		[0..1]
locatieOnroerendeZaak. locatieOmschrijving	heeftLocatie\ LocatieKadastraalObject\ adres\KADBinnenlandsAdres (zie par 8.3.5)	
locatieOnroerendeZaak. cultuurBebouwd	heeftLocatie\ LocatieKadastraalObject\ cultuurBebouwd\waarde	
einde locatieOnroerendeZaak		
óf	indien adres = _AdresseerbaarObject	
hoortBij.gerelateerde		[0..1]
hoortBij.gerelateerde.identificatie	adres*\BAGIdentificatie	o
hoortBij.gerelateerde.authentiek	Vaste waarde : 'N'	o
hoortBij.gerelateerde.typering	Lijst van Waarden : 'VBO' indien Verblijfsobject. 'STA'indien Standplaats. 'LIG' indien Ligplaats.	o
hoortBij.gerelateerde.adresAanduidingGrp. aoa.identificatie	xsi:nil="true" StUF:noValue= "waardeOnbekend"	o
hoortBij.gerelateerde.adresAanduidingGrp. authentiek	Vaste waarde: 'N'	o
hoortBij.gerelateerde.adresAanduidingGrp. wpl.woonplaatsNaam	adres*\hoofdadres\NummerAanduiding\ gerelateerdeOpenbareRuimte\ OpenbareRuimte\Woonplaats\ woonplaatsNaam	o

hoortBij.gerelateerde.adresAanduidingGrp.gor.openbareRuimteNaam	adres*hoofdadres\NummerAanduiding\gerelateerdeOpenbareRuimte\OpenbareRuimte\openbareRuimteNaam	o
hoortBij.gerelateerde.adresAanduidingGrp.aoa.postcode	adres*hoofdadres\NummerAanduiding\postcode	o
hoortBij.gerelateerde.adresAanduidingGrp.aoa.huisnummer	adres*hoofdadres\NummerAanduiding\huisnummer	o
hoortBij.gerelateerde.adresAanduidingGrp.aoa.huisletter	adres*hoofdadres\NummerAanduiding\huisletter	o
hoortBij.gerelateerde.adresAanduidingGrp.aoa.huisnummertoevoeging	adres*hoofdadres\NummerAanduiding\huisnummertoevoeging	o
einde hoortBij.gerelateerde		
einde choice		
extraelementen		
extraElementen\extraElement @naam="deltaX"	perceelnummerVerschuiving\deltaX	o
extraElementen\extraElement @naam="deltaY"	perceelnummerVerschuiving\deltaY	o
extraElementen\extraElement @naam="rotatie"	perceelnummerRotatie	o
extraElementen\extraElement @naam="stukdatum"	Datum van TerinschrijvingaangebodenStuk	v
Extraelementen\extraElement @naam="typeGebeurtenis"	Type gebeurtenis	v
Extraelementen\extraElement @naam="stuknummer"	Stuknummer ter inschrijving aangeboden stuk	v
Extraelementen\extraElement @naam="aardStukdeel"	Aard stukdeel van gerelateerde stukdeel.	v
einde extraelementen		
heeftVerenigingVanEigenaars		
apr.heeftVerenigingVanEigenaars.gerelateerde.bezoekadres.authentiek	Vaste waarde : 'N'	o
apr.heeftVerenigingVanEigenaars.gerelateerde.bezoekadres.wpl.woonplaatsNaam	ZakelijkRecht\ontstaanUit\Hoofdsplitsing\verenigingVanEigenaren:KADNietNatuurlijkPersoon\woonlocatie\KADBinnenlandsAdres\woonplaatsNaam	o
apr.heeftVerenigingVanEigenaars.gerelateerde.bezoekadres.gor.openbareRuimteNaam	ZakelijkRecht\ontstaanUit\Hoofdsplitsing\verenigingVanEigenaren:KADNietNatuurlijkPersoon\woonlocatie\KADBinnenlandsAdres\openbareRuimteNaam	o

apr.heeftVerenigingVanEigenaars .gerelateerde.bezoekadres.aoa.postcode	ZakelijkRecht\ontstaanUit\Hoofdsplitsing\verenigingVanEigenaren:KADNietNatuurlijkPersoon\woonlocatie\KADBinnenlandsAdres\postcode	o
apr.heeftVerenigingVanEigenaars .gerelateerde.bezoekadres. aoa.huisnummer	ZakelijkRecht\ontstaanUit\Hoofdsplitsing\verenigingVanEigenaren:KADNietNatuurlijkPersoon\woonlocatie\KADBinnenlandsAdres\huisnummer	o
apr.heeftVerenigingVanEigenaars .gerelateerde.bezoekadres.aoa.huisletter	ZakelijkRecht\ontstaanUit\Hoofdsplitsing\verenigingVanEigenaren:KADNietNatuurlijkPersoon\woonlocatie\KADBinnenlandsAdres\huisletter	o
apr.heeftVerenigingVanEigenaars .gerelateerde.bezoekadres. aoa.huisnummertoevoeging	ZakelijkRecht\ontstaanUit\Hoofdsplitsing\verenigingVanEigenaren:KADNietNatuurlijkPersoon\woonlocatie\KADBinnenlandsAdres\huisnummerToevoeging	o
óf	als woonlocatie ≠ KADBuitenlandsAdres	
apr.heeftVerenigingVanEigenaars.gerelateerde.sub.verblijfBuitenland		[1..1]
apr.heeftVerenigingVanEigenaars .gerelateerde.sub.verblijfBuitenland. Ind.landnaam	ZakelijkRecht\ontstaanUit\Hoofdsplitsing\verenigingVanEigenaren:KADNietNatuurlijkPersoon\woonlocatie\KADBuitenlandsAdres\land	o
apr.heeftVerenigingVanEigenaars .gerelateerde.sub.verblijfBuitenland. sub.adresBuitenland1	ZakelijkRecht\ontstaanUit\Hoofdsplitsing\verenigingVanEigenaren:KADNietNatuurlijkPersoon\woonlocatie\KADBuitenlandsAdres\adres	o
apr.heeftVerenigingVanEigenaars .gerelateerde.sub.verblijfBuitenland. sub.adresBuitenland2	ZakelijkRecht\ontstaanUit\Hoofdsplitsing\verenigingVanEigenaren:KADNietNatuurlijkPersoon\woonlocatie\KADBuitenlandsAdres\woonplaats	o
apr.heeftVerenigingVanEigenaars .gerelateerde.sub.verblijfBuitenland. sub.adresBuitenland3	ZakelijkRecht\ontstaanUit\Hoofdsplitsing\verenigingVanEigenaren:KADNietNatuurlijkPersoon\woonlocatie\KADBuitenlandsAdres\regio	o
einde choice		
apr.heeftVerenigingVanEigenaars.gerelateerde.sub.correspondentieadres	Postlocatie	[0..1]
apr.heeftVerenigingVanEigenaars. gerelateerde.sub.correspondentieAdres. wpl.woonplaatsNaam	Indien Postbus dan ZakelijkRecht\ontstaanUit\Hoofdsplitsing\verenigingVanEigenaren:KADNietNatuurlijkPersoon\Postlocatie\PostbusAdres\woonplaatsNaam anders ZakelijkRecht\ontstaanUit\Hoofdsplitsing\verenigingVanEigenaren:KADNietNatuurlijkPersoon\postlocatie\KADBinnenlandsAdres\woonplaatsNaam	v
apr.heeftVerenigingVanEigenaars. gerelateerde.sub.correspondentieAdres.postcode	Indien Postbus, dan ZakelijkRecht\ontstaanUit\Hoofdsplitsing\verenigingVanEigenaren:KADNietNatuurlijkPersoon\postlocatie\KADBinnenlandsAdres\woonplaatsNaam	v

	nigingVanEigenaren:KADNietNatuurlijkPersoon\postlocatie\PostbusAdres\postcode anders ZakelijkRecht\ontstaanUit\Hoofdsplitsing\verenigingVanEigenaren:KADNietNatuurlijkPersoon\postlocatie\KADBinnenlandsAdres\postcode	
choice	als Correspondentieadres = postbus	
apr.heeftVerenigingVanEigenaars. gerelateerde.sub.correspondentieAdres. sub.postadresType	Vaste waarde 'P' indien de node ZakelijkRecht\ontstaanUit\Hoofdsplitsing\verenigingVanEigenaren:KADNietNatuurlijkPersoon\postlocatie\PostbusAdres\PostbusAdres is gevuld. Anders leeg of niet opnemen	0
apr.heeftVerenigingVanEigenaars. gerelateerde.sub.correspondentieAdres. sub.postadresNummer	ZakelijkRecht\ontstaanUit\Hoofdsplitsing\verenigingVanEigenaren:KADNietNatuurlijkPersoon\postlocatie\PostbusAdres\ postbusnummer	0
óf	als Correspondentieadres ≠ postbus	
apr.heeftVerenigingVanEigenaars. gerelateerde.sub.correspondentieAdres.gor. openbareRuimteNaam	ZakelijkRecht\ontstaanUit\Hoofdsplitsing\verenigingVanEigenaren:KADNietNatuurlijkPersoon\postlocatie\KADBinnenlandsAdres\ openbareRuimteNaam	0
apr.heeftVerenigingVanEigenaars. gerelateerde.sub.correspondentieAdres.aoa .huisnummer	ZakelijkRecht\ontstaanUit\Hoofdsplitsing\verenigingVanEigenaren:KADNietNatuurlijkPersoon\postlocatie\KADBinnenlandsAdres\ huisNummer Noot: Alleen de numerieke karakter worden overgenomen. Het kan zijn dat er een huisletter is opgenomen in het huisnummer. Die wordt genegeerd.	0
apr.heeftVerenigingVanEigenaars. gerelateerde.sub.correspondentieAdres.aoa .huisletter	De corresponderende node 'ZakelijkRecht\ontstaanUit\Hoofdsplitsing\verenigingVanEigenaren:KADNietNatuurlijkPersoon\postlocatie\KADBinnenlandsAdres\ huisletter' is altijd leeg. Indien er in de node 'ZakelijkRecht\ontstaanUit\Hoofdsplitsing\verenigingVanEigenaren:KADNietNatuurlijkPersoon\postlocatie\KADBinnenlandsAdres\ huisNummer' een alfabetisch karakter bevat, dan wordt dat overgenomen in de huisletter.	0
apr.heeftVerenigingVanEigenaars. gerelateerde.sub.correspondentieAdres.aoa .huisnummertoevoeging	ZakelijkRecht\ontstaanUit\Hoofdsplitsing\verenigingVanEigenaren:KADNietNatuurlijkPersoon\postlocatie\KADBinnenlandsAdres\ huisNummerToevoeging	0
einde choice		

apr.heeftVerenigingVanEigenaars. gerelateerde.tijdvakRelatie.beginRelatie	Het BRK element ontstaanUit\HoofdSplitsing\isGebaseerdOp is een referentie naar een stukdeel. Volg deze referentie en neem daarvan het parent element. Als de parent van het entiteitstype TerInschrijvingAangebodenStuk is, dan is de waarde voor tijdvakRelatie.beginRelatie gebaseerd op de waarde van het (kind) element tijdstipAanbieding. Als de parent niet een (kind) element tijdstipAanbieding heeft of als de parent niet van het entiteitstype TerInschrijvingAangebodenStuk is, dan krijgt het StUF element tijdvanRelatie.beginRelatie een waarde StUF:noValue="waardeOnbekend".	o
apr.heeftVerenigingVanEigenaars. gerelateerde.tijdvakRelatie.eindRelatie	StUF:noValue="geenWaarde"	o
Koopsom		[0..1]
Koopsom.bedrag	koopsom\bedrag\som	v
Koopsom.valutasoort	koopsom\bedrag\valuta\code	v
Koopsom.aardBedrag	@noValue='waardeOnbekend'	v
Koopsom.koopjaar	koopsom\koopjaar	o
Koopsom.transactiedatum	..\toestandsdatum	o
Koopsom.meerOnroerendGoed	koopsom\ indicatieMeerObjecten	o
einde koopsom		
cultuurOnbebouwd	aardCultuurOnbebouwd\ waarde	o
isOvergegaanIn		
isOvergegaanIn.overgangsgrootte	overgegaanInOzKadastraalOnroerendeZaak\ overgangsgrootte	o
isOvergegaanIn.aard	overgegaanInOzKadastraalOnroerendeZaak\ aard\code De numerieke waarde van het BRK element aard\code wordt als volgt omgezet in een letter voor het StUF element aard: 1 -> "A", 2 -> "B", 3 -> "C", 4 -> "D", 5 -> "E", 6 -> "F", 7 -> "G", 8 -> "H", 9 -> "K", 10 -> "M", 11 -> "N", 12 -> "O", 13 -> "R", 14 -> "V".	o
isOvergegaanIn.gerelateerde		[1..1]
isOvergegaanIn.gerelateerde. kadastraleIdentificatie	overgegaanInOzKadastraalOnroerendeZaak identificatie\lokaalId	o
isOvergegaanIn.gerelateerde.authentiek	Vaste Waarde: 'J'	o

isOvergegaanIn.gerelateerde.kadastraleaanduiding		[0..1]
isOvergegaanIn.gerelateerde.kadastraleAanduiding.kadastraleGemeentecode	overgegaanInOzKadastraalOnroerendeZaak kadastraleAanduiding\ AKRKadastraleGemeenteCode\waarde	v
isOvergegaanIn.gerelateerde.kadastraleAanduiding.kadastraleSectie	overgegaanInOzKadastraalOnroerendeZaak kadastraleAanduiding\ sectie	v
isOvergegaanIn.gerelateerde.kadastraleAanduiding.kadastraalPerceelnummer	overgegaanInOzKadastraalOnroerendeZaak kadastraleAanduiding\ perceelnummer	v
isOvergegaanIn.gerelateerde.apr.appartementsindex	overgegaanInOzKadastraalOnroerendeZaak kadastraleAanduiding\ appartementrechtVolgnummer	v
einde isOvergegaanIn		
isOntstaanUit	Zie ook par. 10.2.6	0..1]
isOntstaanUit.overgangsgrootte	ontstaanUitOZ\OnroerendeZaakFiliatie \overgangsgrootte	o
isOntstaanUit.aard	ontstaanUitOZ\OnroerendeZaakFiliatie \aard\code De numerieke waarde van het BRK element aard\code wordt als volgt omgezet in een letter voor het StUF element aard: 1 -> "A", 2 -> "B", 3 - > "C", 4 -> "D", 5 -> "E", 6 -> "F", 7 -> "G", 8 -> "H", 9 -> "K", 10 -> "M", 11 -> "N", 12 -> "O", 13 -> "R", 14 -> "V".	o
isOntstaanUit.gerelateerde		[1..1]
isOntstaanUit.gerelateerde.kadastraleIdentificatie	ontstaanUitOZ\OnroerendeZaakFiliatie Zaak identificatie\lokaalId	o
isOntstaanUit.gerelateerde.authentiek	Vaste Waarde: 'J'	o
isOntstaanUit.gerelateerde.kadastraleaanduiding		[0..1]
isOntstaanUit.gerelateerde.kadastraleAanduiding.kadastraleGemeentecode	ontstaanUitOZ\OnroerendeZaakFiliatie kadastraleAanduiding\ AKRKadastraleGemeenteCode\waarde	v
isOntstaanUit.gerelateerde.kadastraleAanduiding.kadastraleSectie	ontstaanUitOZ\OnroerendeZaakFiliatie kadastraleAanduiding\ sectie	v
isOntstaanUit.gerelateerde.kadastraleAanduiding.kadastraalPerceelnummer	ontstaanUitOZ\OnroerendeZaakFiliatie kadastraleAanduiding\ perceelnummer	v

isOntstaanUit.gerelateerde. apr.appartementsindex	ontstaanUitOZ\OnroerendeZaakFiliatie kadastraleAanduiding\ appartementsrechtVolgnummer	v
einde.isOntstaanUit.gerelateerde. kadastraleaanduiding		
einde isOntstaanUit		
heeftAlsVoornaamsteZakelijke Gerechtigde		[0..1]
heeftAlsVoornaamsteZakelijke Gerechtigde.gerelateerde.	Hier worden de kerngegevens opgenomen van de gerechtigde Natuurlijke Persoon (nps) of Niet Natuurlijke Persoon (nnp) Zie 8.3.1	[1..1]
choice		
heeftAlsVoornaamsteZakelijke Gerechtigde.gerelateerde. natuurlijkPersoon	De persoon is eerder al in een aparte npsLk01 aangeleverd. Hier worden dus alleen de identificatie en enkel kerngegevens gevuld. Adressen zijn hier bewust weggelaten. Verwerkingssoort= 'I'	
attributes		
StUF:sleutelVerzendend	identificatie/NEN3610:lokaalid (met NEN3610:namespace = 'NL.KAD.Tenaamstelling)	
StUF:entiteittype	Vaste waarde 'NPS'	v
StUF:verwerkingssoort	Waarde 'I'	v
einde attributes		
heeftAlsVoornaamsteZakelijke Gerechtigde.gerelateerde. natuurlijkPersoon.inp.bsn	GbaPersoon:BSN	v
heeftAlsVoornaamsteZakelijke Gerechtigde.gerelateerde. natuurlijkPersoon.authentiek	Vaste Waarde: 'N' Kadaster is geen bron houder dus standaard deze waarde	v
heeftAlsVoornaamsteZakelijke Gerechtigde.gerelateerde.. natuurlijkPersoon.geslachtsnaam	GbaPersoon:naam\geslachtsnaam	v
heeftAlsVoornaamsteZakelijke Gerechtigde.gerelateerde. natuurlijkPersoon.voorvoegselGeslachtsnaam	GbaPersoon:naam\voorvoegselgeslachtsnaam	o
heeftAlsVoornaamsteZakelijke Gerechtigde.gerelateerde. natuurlijkPersoon.voorletters	Wordt afgeleid van "voornamen" "Johannes Wilhelmus Maria" wordt "J.W.M."	o
heeftAlsVoornaamsteZakelijke Gerechtigde.gerelateerde. natuurlijkPersoon.voornamen	GbaPersoon:naam\voornamen	o
heeftAlsVoornaamsteZakelijke Gerechtigde.gerelateerde. natuurlijkPersoon.geslachtsaanduiding	GbaPersoon:geslacht\geslachtsaanduiding	v

heeftAlsVoornaamsteZakelijke Gerechtigde.gerelateerde. natuurlijkPersoon.geboortedatum	GbaPersoon:geboorte\geboortedatum	v
Of		
heeftAlsVoornaamsteZakelijke Gerechtigde.gerelateerde. nietNatuurlijkPersoon	De niet natuurlijk persoon is eerder al in een aparte nnpLk01 aangeleverd. Hier worden dus alleen de identificatie en enkel kerngegevens gevuld. Adressen zijn hier bewust weggelaten.	[1..1]
attributes		
StUF:sleutelVerzendend	identificatie/NEN3610:lokaalid (met NEN3610:namespace = 'NL.KAD.Tenaamstelling)	
StUF:entiteittype	Vaste waarde 'NNP'	v
StUF:verwerkingssoort	Waarde 'I'	v
einde attributes		
heeftAlsVoornaamsteZakelijke Gerechtigde.gerelateerde. nietNatuurlijkPersoon.inn.nnpid	NhrRechtspersoon:RSIN	0
heeftAlsVoornaamsteZakelijke Gerechtigde.gerelateerde. nietNatuurlijkPersoon.authentiek	Vaste waarde "N"	0
heeftAlsVoornaamsteZakelijke Gerechtigde.gerelateerde.. nietNatuurlijkPersoon.statutaireNaam	NhrRechtspersoon:statutaireNaam	0
heeftAlsVoornaamsteZakelijke Gerechtigde.gerelateerde. nietNatuurlijkPersoon.inn.rechtsvorm	NhrRechtspersoon:rechtsvorm\waarde	0
einde choice		
einde heeftAlsVoornaamsteZakelijke heeftAlsGerechtigde		
heeftAlsVoornaamsteZakelijke Gerechtigde.tijdvakRelatie		

heeftAlsVoornaamsteZakelijke Gerechtigde.tijdvakRelatie.beginRelatie	TerInschrijvingAangebodenStuk\ tijdstipAanbieding Het BRK element Tenaamstelling\ isGebaseerdOp is een referentie naar een stukdeel. Volg deze referentie naar het gerefereerde stukdeel en neem daarvan het parent element. Als de parent van het entiteittype TerInschrijvingAangebodenStuk is, dan is de waarde voor tijdvakRelatie.beginRelatie gebaseerd op de waarde van het (kind) element tijdstipAanbieding. Als de parent niet een (kind) element tijdstipAanbieding heeft of als de parent niet van het entiteittype TerInschrijvingAangebodenStuk is, dan krijgt het StUF element tijdvanRelatie.beginRelatie een waarde StUF:noValue= "waardeOnbekend".	v
heeftAlsVoornaamsteZakelijke Gerechtigde.tijdvakRelatie. eindRelatie	Bij een toevoeg kennisgeving wordt het veld altijd gevuld met @noValue="geenWaarde".	o
einde heeftAlsVoornaamsteZakelijke Gerechtigde		
ingangsdatumObject	..\toestandsdatum Het element ingangsdatumObject wordt alleen opgenomen in het StUF bericht als het KOZ object wordt toegevoegd.	o
einddatumObject		o
tijdvakGeldigheid.beginGeldigheid	..\toestandsdatum	o
tijdvakGeldigheid.eindGeldigheid	Voor de WAS situatie: ..\..\wordt\ KadastraalObjectSnapshot\ toestandsdatum Voor de WORDT situatie: StUF:novalue= "Geenwaarde"	o

945

946

8.3.5 Bijzonderheden

947 Het BRK element heeftLocatie kan meerdere kind elementen LocatieKadastraalObject
948 bevatten. Als het element LocatieKadastraalObject een kleinkind element
949 KADBinnenlandsAdres bevat, dan is deze locatie niet gekoppeld aan de BAG. Als het
950 LocatieKadastraalObject een kleinkind element Verblijfsobject, Standplaats of Ligplaats
951 bevat, dan is deze locatie wel gekoppeld aan de BAG. Zo'n BAG gekoppelde locatie heeft
952 dan voorrang en wordt omgezet in een StUF BG relatie hoortBij (KOZTGO);

953

954 Als er niet een BAG gekoppelde locatie is, dan wordt een KADBinnenlandsAdres omgezet in
955 een locatieOmschrijving. De waarde daarvan wordt als volgt samengesteld uit de kind

956 elementen woonplaatsNaam en openbareRuimteNaam van het KADBinnenlandsAdres: als
957 woonplaatsNaam leeg is, dan heeft locatieOmschrijving een waarde
958 StUF:noValue="waardeOnbekend"; als woonplaatsNaam niet leeg is en
959 openbareRuimteNaam is wel leeg, dan is de waarde van locatieOmschrijving gelijk aan de
960 woonplaatsNaam; als zowel woonplaatsNaam als openbareRuimteNaam niet leeg zijn, dan
961 is de waarde van locatieOmschrijving gelijk aan de openbareRuimteNaam gevolgd door een
962 komma en een spatie gevolgd door de woonplaatsNaam. Bijvoorbeeld Smakterweg, Venray.
963 Als deze waarde voor locatieOmschrijving langer is dan 100 tekens dan wordt de
964 openbareRuimteNaam afgebroken na (96 – de lengte van de woonplaatsNaam) tekens en
965 vervolgens aangevuld met twee punten, bijvoorbeeld Burgemeester Dr. Mr. Ir. Margareta
966 Wilhelmina Wildemann-Ganzemanstra., Westerhaar-Vriezenveensewijk.

967 **8.3.6 Extra Elementen**

968 Voor een toelichting op de extra elementen m.b.t. de gebeurtenissen, zie paragraaf 10.1.2 .
969

970 De extraElementen deltaX, deltaY en rotatie kunnen gebruikt worden voor het verschuiven
971 ten opzichte van de waarde voor het element plaatscoördinaten c.q. verdraaien van het
972 perceelnummer naar een locatie of kanteling op de kaart waar meer ruimte is om het
973 perceelnummer af te beelden.⁴

974 **8.4 zkrLk01 (zakelijk recht)**

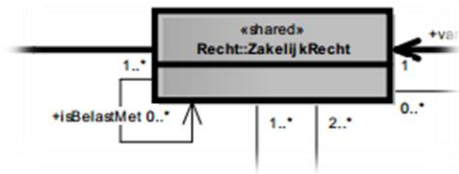
975
976 Een zakelijk recht bevat in StUF in tegenstelling tot BRK levering niet alleen het zakelijk recht
977 maar tevens de tenaamstelling. Indien één BRK zakelijk recht meerdere tenaamstellingen
978 heeft (met voor alle tenaamstellingen een gedeelte van het recht) worden er in StUF
979 meerdere zkrLk01 berichten gemaakt.

980 981 **8.4.1 Stapeling zakelijk recht code**

982 In MO/AKR wordt het aard zakelijk recht vastgelegd met een zakelijk recht code. Uit deze
983 (evt. 'gestapelde') zakelijk recht code kan impliciet worden afgeleid hoe zakelijk rechten aan
984 elkaar zijn gerelateerd (indien er meerdere zakelijke rechten gelden voor een kadastraal
985 object. Bijv. een recht van eigendom (VE/EV) belast met een recht van opstal heeft als
986 zakelijk rechtcode EVOS.

987
988 In BRK-levering is niet uit de zakelijk rechtcode af te leiden hoe zakelijke rechten aan elkaar
989 zijn gerelateerd. In BRK-levering wordt dit gedaan door de afzonderlijke zakelijke rechten
990 aan elkaar te relateren en waardoor bekend is welk zakelijk recht is belast met één of
991 meerder andere zakelijke rechten. (zie onderstaande uitsnede uit het 'informatiemodel BRK-
992 levering'.)

⁴ Bron: Kadaster, Productmodel Basisregistratie Kadaster Levering.



993

994

995

996

997

998

999

1000

1001

1002

Aangezien het in stufBG0310 (<BG:avr.aard>) niet mogelijk is om zakelijke rechten aan elkaar te relateren is het nodig de oude zakelijk rechtcodes af te leiden door de afzonderlijke zakelijke rechtcodes uit BRK levering te stapelen via de 'isBelastMet' relatie en de nieuwe (numerieke) zakelijke rechtcode te converteren naar de oude (alfanumerieke) zakelijk rechtcode. Het veld <BG:avr.aard> heeft een limiet van 6 tekens dus meer dan 3 relaties diep of breed kunnen we niet kwijt.

1003 **8.4.2 Voorbeeld BRK recht naar Mo recht code**

<p>BRK Formaat</p> <pre> <Recht:Tenaamstelling id="ID.2666742131"> <Recht:identificatie> <NEN3610:namespace>NL.KAD.Tenaamstelling</NEN3610:namespace> <NEN3610:lokaalId>AKR1.100000007672571</NEN3610:lokaalId> </Recht:identificatie> ... <Recht:van> <RechtRef:Zakelijk rechtRef xlink:href="#ID.2666742129"/> </Recht:van> </Recht:Tenaamstelling> <Recht:Zakelijk recht id="ID.2666742129"> <Recht:identificatie> <NEN3610:namespace>NL.KAD.Zakelijk recht</NEN3610:namespace> <NEN3610:lokaalId>AKR1.100000007672571</NEN3610:lokaalId> </Recht:identificatie> <Recht:aard> <Typen:code>10</Typen:code> <Typen:waarde>Privaatrechtelijke belemmering (als bedoeld in artikel 5, lid 3, onder b, Belemmeringenwet Privaatrecht)</Typen:waarde> </Recht:aard> </Recht:Zakelijk recht> <Recht:Zakelijk recht id="ID.2666741219"> <Recht:identificatie> <NEN3610:namespace>NL.KAD.Zakelijk recht</NEN3610:namespace> <NEN3610:lokaalId>AKR1.6801626</NEN3610:lokaalId> </Recht:identificatie> <Recht:aard> <Typen:code>2</Typen:code> <Typen:waarde>Eigendom (recht van)</Typen:waarde> </Recht:aard> <Recht:rustOp> <KadastraalObjectRef:PerceelRef xlink:href="#ID.2666741213"/> </Recht:rustOp> <Recht:isBelastMet> <RechtRef:Zakelijk rechtRef xlink:href="#ID.2666741245"/> <RechtRef:Zakelijk rechtRef xlink:href="#ID.2666742129"/> </Recht:isBelastMet> </Recht:Zakelijk recht> </pre>	<p>De tenaamstelling verwijst naar het zakelijk recht 2666742129 (Wat een BP is)</p> <p>← BRK Code 10 = BP (mapping tabel staat hieronder)</p> <p>Dit zakelijk recht is belast met 2666742129 Dit recht belast ook nog 2666741245 wat ook een BP is</p>
<p>StUF Formaat</p> <pre> <BG:object StUF:entiteittype="ZKR" StUF:sleutelVerzendend="AKR1.100000007672571" StUF:verwerkingstype="T"> <BG:identificatie>AKR1.100000007672571</BG:identificatie> <BG:avr.aard>BPEVBP</BG:avr.aard> </pre>	<p>← StUF code</p>

 1004 Merk op dat een zakelijk recht (**2666741219**) belast kan zijn met een zakelijk recht (**2666742129**),

1005 De belast met relatie is in de BRK XML terug te vinden.
 1006 Merk op dat een zakelijk recht (2666742129) een ander zakelijk recht kan **belasten** (2666741219)
 1007 De **belast** relatie kan je afleiden door dat de ander een belast met heeft met het
 1008 zelfde id.

1009
 1010 We spreken dus over “belast met” en over “belast”.

1011

1012 8.4.3 BRK Recht code mapping tabel naar MO code

1013
 1014 Code lijst zakelijk rechtcodes

1015			
1016	1	<i>BK</i>	Beklemrecht
1017	2	<i>VE</i>	Eigendom (recht van)
1018	3	<i>EP</i>	Erfpacht (recht van)
1019	4	<i>GB</i>	Gebruik en bewoning (recht van)
1020	5	<i>GR</i>	Grondrente (recht van)
1021	6	-- *	Huurrecht (zakelijk)
1022	7	<i>OP</i>	Opstal (recht van)
1023	8	-- *	Optierecht (zakelijk)
1024	9	-- *	Oud-vaderlandsrecht
1025	10	<i>BP</i>	Privaatrechtelijke belemmering
1026	11	<i>SM</i>	Stadsmeierrecht
1027	12	<i>VG</i>	Vruchtgebruik (recht van)
1028	13	<i>EO</i>	Erfpacht en Opstal (recht van)
1029	14	<i>OL</i> **	Opstalrecht Nutsvoorzieningen
1030	15	<i>TC</i> **	Eigendom Telecommunicatienetwerk
1031	16	<i>TE</i> **	Erfpachtrecht Telecommunicatienetwerk
1032	17	<i>TV</i> **	Vruchtgebruik Telecommunicatienetwerk
1033	18	<i>OV</i>	Overige zakelijke rechten
1034	19	--	Voorrecht
1035	20	<i>AA</i>	Zakelijk recht na twee of meer zakelijke belastingen
1036	21	<i>BB</i>	Zakelijke belasting derde of volgende
1037	22	<i>BP</i>	BP-recht

1038 * Voor deze BRK regels bestaan geen massale output codes. In zo'n geval wordt het veld <BG:avr.aard> van het StUF
 1039 bericht niet gevuld.

1040 ** Voor sommige codes waren er meerdere opties om uit te kiezen

1041

BRK code	Gekozen optie	Alternatieven
14	OL	OLD
15	TC	TCD
16	TE	TED

17	TV	TVD
----	----	-----

1042

1043 Indien er in een BRK-levering een zakelijk recht is met code 2 wordt dit in het stufBG0310
1044 bericht opgenomen als VE.

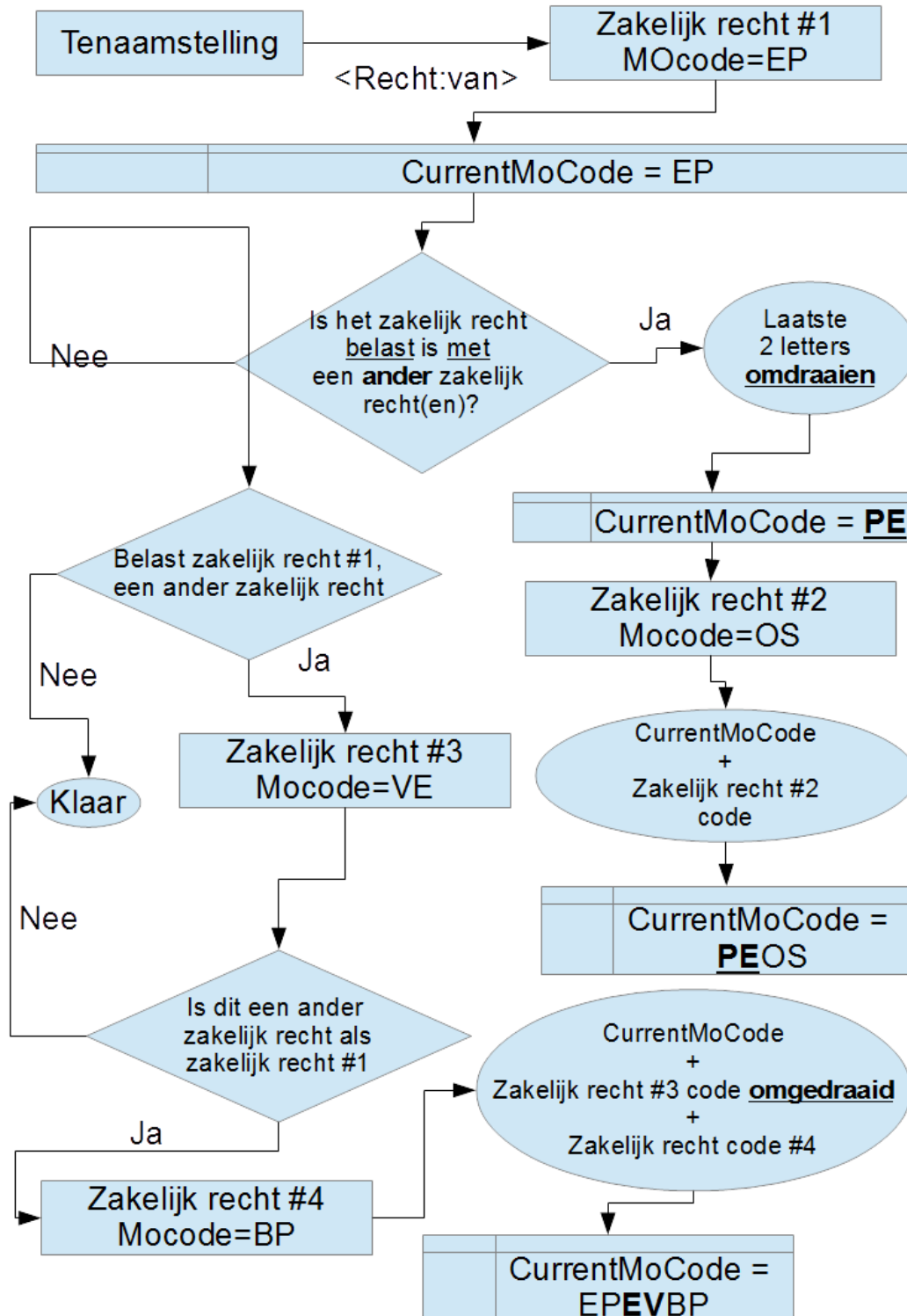
1045

1046 Indien er in een BRK-levering een zakelijk recht is met code 2 (VE) die belast is met een
1047 tweede zakelijk recht 7 (OP) dient de zakelijk recht code in het stufBG0310 bericht EVOP te
1048 worden. Merk op dat de code VE nu omgedraaid is naar EV, om tot een geldige massale
1049 output code te komen. Het algoritme van het samenvoegen wordt in de volgende paragraaf
1050 uitgelegd.

1051

1052 **8.4.4 Algoritme: BRK zakelijk recht naar Massale output rechtcode**

1053 Stapelen zakelijk rechtcode



1054

1055
1056 Wanneer een zakelijk recht niet een ander zakelijk belast en niet belast is met een ander
1057 zakelijk recht, gebruik dan gewoon de mapping tabel (zie paragraaf **Fout! Verwijzingsbron**
1058 **niet gevonden.**).

1059
1060 Wanneer een zakelijk recht belast wordt met één of meerdere zakelijke rechten worden de
1061 codes gestapeld.

1062
1063 In sommige situaties moet de code zoals die in paragraaf **Fout! Verwijzingsbron niet**
1064 **gevonden.** wordt genoemd worden omgedraaid. Dit geldt voor de zakelijk rechtcode die
1065 belast is met.

1066
1067 Bijvoorbeeld

1068
1069 EVEPOS, Eigendom bel. met recht van erfpacht vervolgens bel. met recht van opstal
1070 *(waarbij VE wordt omgedraaid in EV)*

1071
1072 PEEP Recht van erfpacht bel. met recht van erfpacht
1073 *(waarbij eerste EP wordt omgedraaid in PE)*

1074
1075 Wanneer een zakelijk recht rust op een ander zakelijk recht **en** zelf niet belast wordt met een
1076 ander zakelijk recht wordt de codes ook samengevoegd alleen wordt de code dan niet
1077 omgedraaid. In dat geval moet er dus gekeken worden of er nog een ander zakelijk recht is
1078 dat 'belast is met' cq. verwijst naar dit zakelijk recht.

1079
1080 Bijvoorbeeld:

1081
1082 EPEP, Recht van erfpacht op recht van erfpacht

1083
1084 Indien een zakelijk recht rust op een recht van eigendom wordt het recht van eigendom
1085 alleen getoond indien het recht van eigendom nog belast wordt met een ander zakelijk recht

1086
1087 Bijvoorbeeld:

1088
1089 BPEVEP, B.P.-recht op eigendom eerder belast met recht van erfpacht
1090 *(waarbij VE ook weer wordt omgedraaid in EV, maar BP dus niet omdat die zelf niet*
1091 *wordt belast maar wel op een recht van eigendom ligt dat ook nog wordt belast door*
1092 *een recht van erfpacht)*

1093
1094 BP, B.P.-recht
1095 *(waarbij het B.P.-recht dat niet belast wordt met een ander zakelijk recht en rust op*
1096 *een recht van eigendom dat niet belast is met een ander zakelijk recht en)*

1097
1098 Sortering zakelijk rechtcode

1099

1100 In de documentatie 'Codestelsel MO AKR' worden de meest voorkomende codes
 1101 beschreven.
 1102 zie [http://www.kadaster.nl/web/file?uuid=986670d8-0e3d-40a9-bec6-](http://www.kadaster.nl/web/file?uuid=986670d8-0e3d-40a9-bec6-d382bb3b720d&owner=23cbe925-35ce-4a72-ac8c-a33a0c19ae1e&contentid=628)
 1103 [d382bb3b720d&owner=23cbe925-35ce-4a72-ac8c-a33a0c19ae1e&contentid=628](http://www.kadaster.nl/web/file?uuid=986670d8-0e3d-40a9-bec6-d382bb3b720d&owner=23cbe925-35ce-4a72-ac8c-a33a0c19ae1e&contentid=628)
 1104 Wanneer een zakelijk recht belast wordt met meerdere zakelijke rechten is kunnen er
 1105 maximaal twee⁵ zakelijk rechten worden meegenomen in de afgeleide / gestapelde zakelijk
 1106 code.
 1107 Wanneer er een zakelijk recht wordt belast met twee andere zakelijk rechten is in BRK-
 1108 levering geen expliciete sortering opgenomen.

1109

Bijvoorbeeld:

1110

```
<Recht:ZakelijkRecht id="ID.2073125487">
```

1111

```
<Recht:identificatie>
```

1112

```
<NEN3610:namespace>NL.KAD.ZakelijkRecht</NEN3610:namespace>
```

1113

```
<NEN3610:lokaalId>AKR1.6589426</NEN3610:lokaalId>
```

1114

```
</Recht:identificatie>
```

1115

```
<Recht:aard>
```

1116

```
<Typen:code>2</Typen:code>
```

1117

```
<Typen:waarde>Eigendom (recht van)</Typen:waarde>
```

1118

```
</Recht:aard>
```

1119

```
<Recht:rustOp>
```

1120

```
<KadastraalObjectRef:PerceelRef xlink:href="#ID.2"/>
```

1121

```
</Recht:rustOp>
```

1122

```
<Recht:isBelastMet>
```

1123

```
<RechtRef:ZakelijkRechtRef xlink:href="#ID.2074261867"/>
```

1124

```
<!-- verwijst bijv naar recht van opstal-->
```

1125

```
<RechtRef:ZakelijkRechtRef xlink:href="#ID.2074107981"/>
```

1126

```
<!-- verwijst bijv naar recht van erfpacht-->
```

1127

```
</Recht:isBelastMet>
```

1128

```
</Recht:ZakelijkRecht>
```

1129

1130 Gestapelde code EVOSEP (als we de volgorde aanhouden zoals de zakelijk rechten
 1131 in het BRK-levering voorkomen)

1132

1133 Om zoveel mogelijk zakelijk rechtcodes te gebruiken zoals deze voorheen in MO AKR
 1134 werden gebruikt zoeken we in 'Codestelsel MO AKR', blz. 32,33 of de code daarin voorkomt.
 1135 Evt. draaien we de laatste twee codes om.

1136

⁵ Als er meer dan twee rechten zijn waarmee een zakelijk recht wordt belast kunnen slechts twee zakelijke rechten in de gestapelde zakelijk rechtcode worden opgenomen. Deze situatie zijn we niet tegengekomen in de proefbestanden maar kan theoretisch (in de toekomst) wel voorkomen.

- 1140 Code EVOSEP komt niet voor
 1141 Code EVEPOS komt wel voor⁶
 1142 => te hanteren code wordt EVEPOS
 1143
 1144
 1145 Alle BRK node namen zijn relatief ten opzichte van het
 1146 <Snapshot:KadastraalObjectSnapshot>.
 1147 Alle StUF node namen zijn relatief ten opzichte van het <BG:object StUF:entiteittype="ZKR">
 1148

Berichttype: zkrLk01		
StUF-elementen		v/o
Stuurgegevens		[1..1]
stuurgegevens.berichtcode	Vaste waarde = "Lk01"	v
stuurgegevens.referentienummer		v
stuurgegevens.tijdstipbericht	Tijdstip van verzenden	v
stuurgegevens.entiteittype	Vaste waarde : "ZKR"	v
Stuurgegevens.zender		[1..1]
stuurgegevens.zender.organisatie	Naam zendende organisatie	o
stuurgegevens.zender.applicatie	Naam zendende applicatie	v
stuurgegevens.zender.administratie	Naam zendende administratie	o
stuurgegevens.zender.gebruiker	Naam zendende gebruiker	o
Stuurgegevens.Ontvanger		[1..1]
stuurgegevens.ontvanger.organisatie	Naam ontvangende organisatie	o
stuurgegevens.ontvanger.applicatie	Naam ontvangende applicatie	v
stuurgegevens.ontvanger.administratie	Naam ontvangende administratie	o
stuurgegevens.ontvanger.gebruiker	Naam ontvangende gebruiker	o
Parameters		[1..1]
parameters.mutatiesoort	Waarde 'T' bij een toevoeging (nieuw Zakelijk Recht) Waarde 'W' bij een wijziging.	v
parameters.indicatorOvername	Vaste waarde : 'V'	v
StUF-BG-elementen	BRK node naam	v/o
Object = zakelijkRecht	<KadastraalObjectSnapshot:>.	[1..2]
attributes		
StUF:sleutelVerzendend	identificatie/NEN3610:lokaalid (met NEN3610:namespace = 'NL.KAD.Tenaamstelling)	
StUF:entiteittype	Vaste waarde 'ZKR'	v
StUF:verwerkingssoort	Waarde 'T' bij een toevoeging Waarde 'W' bij een wijziging.	v
einde attributes		
Identificatie	Tenaamstelling\identificatie\lokaalid	

⁶ Als de samengestelde code na omdraaien nog steeds niet wordt gevonden hanteren we de volgorde zoals die in BRK levering is gehanteerd

avr.aard	Conversie op basis van ZakelijkRecht\code Zie par Fout! Verwijzingsbron niet gevonden. t/m 8.4.4	
aandeelRecht\teller	Tenaamstelling\aandeel\teller	
aandeelRecht\noemer	Tenaamstelling\aandeel\noemer	
brondocument\identificatie	TerInschrijvingAangebodenStuk\identificatie\okaalld	
ingangsdatumRecht	TerInschrijvingAangebodenStuk\tijdstipAanbieding	
einddatumRecht	Het element einddatumObject wordt in het StUF WORDT element gevuld met de waarde van het BRK element toestandsdatum van het vader element (KadastraalObjectSnapshot) van het element perceel als het KOZ object wordt beëindigd. In alle andere gevallen wordt dit element gevuld met de waarde noValue="geenWaarde". Vervolgens wordt het element einddatumObject alleen opgenomen in het StUF bericht als de waarde in het was-voorkomen anders is dan de waarde in het wordt-voorkomen.	
tijdvakGeldigheid\beginGeldigheid	TerInschrijvingAangebodenStuk\tijdstipAanbieding	
tijdvakGeldigheid\endGeldigheid	In het geval van een StUF was-wordt kennisgeving zal het veld eindGeldigheid uit de StuF "WAS node" gevuld worden door de waarde uit het veld toestandsdatum uit de BRK "WORDT node" . En het veld eindGeldigheid uit de StuF "WORDT node" gevuld worden met @noValue="geenWaarde". Bij een toevoeg kennisgeving wordt het veld altijd gevuld met @noValue="geenWaarde".	
extraElementen\extraElement "geldtVoorAandeel"	Als de node Tenaamstelling\aandeel\teller aanwezig is "N" anders "J"	
heeftBetrekkingOp\gerelateerde\	Hier worden de kerngegevens van het kadastrale object opgenomen waarvoor het zakelijk recht / tenaamstelling geldt	

heeftAlsGerechtigde\gerelateerde\	Hier worden de kerngegevens opgenomen van de gerechtigde Natuurlijke Persoon (nps) of Niet Natuurlijke Persoon (nnp)	
-----------------------------------	--	--

1149

1150 8.4.5 Extra elementen

1151 Het extraElement geldtVoorAandeelwordt gebruikt om aan te geven of het zakelijk recht op
 1152 een deel van het eigendomsrecht betrekking heeft.

1153

1154 8.5 zraLk01 (Zakelijk recht aantekening)

1155

1156 Indien er in een snapshot een "aantekening" voorkomt met daarin een
 1157 "betreftAantekeningRecht" betreft een Zakelijk Recht Aantekening (zra).

1158

1159 Alle BRK node namen zijn relatief ten opzichte van het
 1160 <Snapshot:KadastraalObjectSnapshot>.

1161 Alle StUF node namen zijn relatief ten opzichte van het <BG:object StUF:entiteittype="ZRA">

1162

Berichttype: zraLk01		
StUF-elementen		v/o
Stuurgegevens		[1..1]
stuurgegevens.berichtcode	Vaste waarde = "Lk01"	v
stuurgegevens.referentienummer		v
stuurgegevens.tijdstipbericht	Tijdstip van verzenden	v
stuurgegevens.entiteittype	Vaste waarde : "ZRA"	v
Stuurgegevens.zender		[1..1]
stuurgegevens.zender.organisatie	Naam zendende organisatie	o
stuurgegevens.zender.applicatie	Naam zendende applicatie	v
stuurgegevens.zender.administratie	Naam zendende administratie	o
stuurgegevens.zender.gebruiker	Naam zendende gebruiker	o
Stuurgegevens.Ontvanger		[1..1]
stuurgegevens.ontvanger.organisatie	Naam ontvangende organisatie	o
stuurgegevens.ontvanger.applicatie	Naam ontvangende applicatie	v
stuurgegevens.ontvanger. administratie	Naam ontvangende administratie	o
stuurgegevens.ontvanger.gebruiker	Naam ontvangende gebruiker	o
Parameters		[1..1]
parameters.mutatiesoort	Waarde 'T' bij een toevoeging (nieuw Zakelijk Recht) Waarde 'W' bij een wijziging.	v
parameters.indicatorOvername	Vaste waarde : 'V'	v
StUF-BG-elementen	BRK node naam	v/o
Object = zakelijkRechtAantekening	<KadastraalObjectSnapshot:>.	[1..2]
attributes		
StUF:sleutelVerzendend	identificatie/NEN3610:lokaalid (met NEN3610:namespace = 'NL.KAD.Aantekening)	

StUF:entiteittype	Vaste waarde 'ZRA'	v
StUF:verwerkingssoort	Waarde 'T' bij een toevoeging Waarde 'W' bij een wijziging.	v
einde attributes		
Identificatie	Aantekening\identificatie\lokaalld	o
omschrijving	Aantekening\omschrijving	o
brondocument.identificatie	TerInschrijvingAangebodenStuk\identificatie\ lokaalld (van het stuk waaraan het stukdeel van de aantekening is gerelateerd).	o
ingangsdatumObject	TerInschrijvingAangebodenStuk\ tijdstipAanbieding (van het stuk waaraan het stukdeel van de aantekening is gerelateerd).	o
einddatumObject	Aantekening\einddatum In de StUF Was situatie worden bij dit element attributen opgenomen de waarde noValue="geenWaarde" en xsi:nil="true".Het element heeft geen waarde. In de StUF WORDT situatie wordt het element gevuld met de waarde van het BRK element toestandsdatum van het vader element (KadastraalObjectSnapshot). Vervolgens wordt het element einddatumObject alleen opgenomen in het StUF bericht als de waarde in het was- voorkomen anders is dan de waarde in het wordt-voorkomen.	o
tijdvakGeldigheid.beginGeldigheid	TerInschrijvingAangebodenStuk\tijdstipAanbi eding	o
tijdvakGeldigheid.eindGeldigheid	Aantekening\einddatum In het geval van een StUF was-woordt kennisgeving zal het veld eindGeldigheid uit de StuF "WAS node" gevuld worden door de waarde uit het veld toestandsdatum uit de BRK "WORDT node" . En het veld eindGeldigheid uit de StuF "WORDT node" gevuld worden met @noValue="geenWaarde". Bij een toevoeg kennisgeving wordt het veld altijd gevuld met @noValue="geenWaarde".	o

extraElementen. extraElement naam="aardOmschrijving"	Aantekening\ aard\ waarde	o
hoortBij.		[0..1]
Attribute entiteittype : "ZRAZKR"		
hoortBij.gerelateerde		[1..1]
Identificatie	Tenaamstelling\ identificatie\ lokaalId (van de gerelateerde tenaamstelling (=zakelijk recht))	o
avr.aard	ZakelijkRecht\ code Let op: deze waarde wordt bepaald op basis van de conversietabel	o
einde hoortBij		

1163

1164 8.5.1 Extra elementen

1165 Het extraElement aardOmschrijving wordt aangegeven welk type aantekening het hier
 1166 betreft.

1167 8.6 kzaLk01 (kadastraal onroerende zaak aantekening)

1168

1169 Indien er in een snapshot een "aantekening" voorkomt met daarin een
 1170 "betreftAantekeningKadastraalObject" betreft een Kadastraal onroerende Zakelijk
 1171 Aantekening (kza).

1172

1173 Alle BRK node namen zijn relatief ten opzichte van het
 1174 <Snapshot:KadastraalObjectSnapshot>.

1175 Alle StUF node namen zijn relatief ten opzichte van het <BG:object StUF:entiteittype="KZA">

1176

1177

1178

Berichttype: kzaLk01		
StUF-elementen		v/o
Stuurgegevens		[1..1]
stuurgegevens.berichtcode	Vaste waarde = "Lk01"	v
stuurgegevens.referentienummer		v
stuurgegevens.tijdstipbericht	Tijdstip van verzenden	v
stuurgegevens.entiteittype	Vaste waarde : "KZA"	v
Stuurgegevens.zender		[1..1]
stuurgegevens.zender.organisatie	Naam zendende organisatie	o
stuurgegevens.zender.applicatie	Naam zendende applicatie	v
stuurgegevens.zender.administratie	Naam zendende administratie	o
stuurgegevens.zender.gebruiker	Naam zendende gebruiker	o
Stuurgegevens.Ontvanger		[1..1]
stuurgegevens.ontvanger.organisatie	Naam ontvangende organisatie	o

stuurgegevens.ontvanger.applicatie	Naam ontvangende applicatie	v
stuurgegevens.ontvanger.administratie	Naam ontvangende administratie	o
stuurgegevens.ontvanger.gebruiker	Naam ontvangende gebruiker	o
Parameters		[1..1]
parameters.mutatiesoort	Waarde 'T' bij een toevoeging (nieuw Zakelijk Recht) Waarde 'W' bij een wijziging.	v
parameters.indicatorOvername	Vaste waarde : 'V'	v
StUF-BG-elementen	BRK node naam	v/o
Object = kadastraleOnroerendeZaakAantekening	<KadastraalObjectSnapshot>.	[1..2]
attributes		
StUF:sleutelVerzendend	identificatie/NEN3610:lokaalid (met NEN3610:namespace = 'NL.KAD.Aantekening)	
StUF:entiteittype	Vaste waarde 'ZRA'	v
StUF:verwerkingssoort	Waarde 'T' bij een toevoeging Waarde 'W' bij een wijziging.	v
einde attributes		
Identificatie	Aantekening\identificatie\lokaalid	o
omschrijving	Aantekening\omschrijving	o
brondocument.identificatie	TerInschrijvingAangebodenStuk\identificatie\lokaalid	o
ingangsdatumObject	TerInschrijvingAangebodenStuk\tijdstipAanbieding	o
einddatumObject	Aantekening\einddatum Het element einddatumObject wordt in het StUF WORDT element gevuld met de waarde van het BRK element toestandsdatum van het vader element (KadastraalObjectSnapshot) van het element perceel als het KOZ object wordt beëindigd. In alle andere gevallen wordt dit element gevuld met de waarde noValue="geenWaarde". Vervolgens wordt het element einddatumObject alleen opgenomen in het StUF bericht als de waarde in het was-voorkomen anders is dan de waarde in het wordt-voorkomen.	o
tijdvakGeldigheid.beginGeldigheid	TerInschrijvingAangebodenStuk\tijdstipAanbieding	o

tijdvakGeldigheid.eindGeldigheid	Aantekening\eienddatum In het geval van een StUF was-woordt kennisgeving zal het veld eindGeldigheid uit de StuF "WAS node" gevuld worden door de waarde uit het veld toestandsdatum uit de BRK "WORDT node" . En het veld eindGeldigheid uit de StuF "WORDT node" gevuld worden met @noValue="geenWaarde". Bij een toevoeg kennisgeving wordt het veld altijd gevuld met @noValue="geenWaarde".	o
extraElementen. extraElement naam="aardOmschrijving"	Vaste waarde "Kwalitatieve verplichting"	o
hoortBij.		[0..1]
attribute: entiteittype	Vaste waarde: "ZKRKOZ"	v
attribute: verwerkingssoort	Vaste waarde "T"	v
hoortBij.gerelateerde		[1..1]
attribute: entiteittype	Vaste waarde: "KOZ"	v
attribute: verwerkingssoort	Vaste waarde "T"	v
hoortBij.gerelateerde. kadastraleIdentificatie	Kadastraalobject:Perceel\identificatie\lokaalId	o
hoortBij.gerelateerde.authentiek	Vaste Waarde: 'J'	o
hoortBij.gerelateerde. kadastraleaanduiding		[0..1]
hoortBij.gerelateerde. kadastraleAanduiding. kadastraleGemeentecode	Kadastraalobject:kadastraleAanduiding\ AKRKadastraleGemeenteCode\waarde	v
hoortBij.gerelateerde. kadastraleAanduiding. kadastraleSectie	Kadastraalobject:kadastraleAanduiding\sectie	v
hoortBij.gerelateerde. kadastraleAanduiding. kadastraalPerceelnummer	Kadastraalobject:kadastraleAanduiding\ perceelnummer	v
Choice		
hoortBij.gerelateerde. kadastraleAanduiding. kdp.deelperceelNummer	Indien Kadastraalobject:kadastraleAanduiding\ appartementsrechtVolgnummer ontbreekt dan dan dit element met attribute "noValue="geenWaarde") opnemen	v
Of		
hoortBij.gerelateerde. apr.appartementsindex	Kadastraalobject:kadastraleAanduiding\ appartementsrechtVolgnummer	v
einde Choice		

einde hoortBij.gerelateerde. kadastraleaanduiding		
einde hoortBij.gerelateerde		
einde hoortBij		

1179

1180 **8.6.1 Extra elementen**

1181 Het extraElement aardOmschrijving wordt gebruikt om aan te geven dat het een

1182 "Kwalitatieve verplichting" betreft.

1183

1184 9 Verwerking initiële vulling

1185

1186 Verwerking van de totaalstand werkt op een afwijkend manier als de verwerking van
1187 mutaties.

1188

1189 De initiële vulling is een één XML bestand met daarin alle percelen. Daarin is voor alle
1190 percelen, een snapshot node te vinden: <Snapshot:KadastraalObjectSnapshot>. Per
1191 perceel worden bij de initiële vulling alleen kennisgevingen verstuurd **zonder** dat er
1192 gebeurtenissen worden afgeleid.

1193 Van de subjectgegevens (npsLk01 en nnpLk01) wordt per voorkomen slechts één bericht
1194 verzonden. De subjectgegevens worden in de reguliere BRK-levering per perceel herhaald
1195 waaraan een subject als zakelijk gerechtigde is gerelateerd.

1196

1197 Bij de initiële vulling worden de volgende kennisgevingen verstuurd;

1198

1199	npsLk01	(natuurlijk persoon)
1200	nnpLk01	(niet natuurlijk persoon)
1201	kozLk01	(kadastraal onroerende zaak)
1202	zraLk01	(zakelijk recht aantekening)
1203	kzaLk01	(kadastraal onroerende zaak aantekening)

1204

1205 De mapping tussen het BRK XML formaat van het Kadaster en het StUF XML formaat wordt
1206 beschreven in hoofdstuk 7.

1207

1208 Omdat dit de initiële vulling is zullen er alleen maar “voeg toe” StUF berichten uitkomen.

1209 De mutatie soort zal dan altijd T zijn en er zal dus alleen een wordt object in voorkomen.

1210 Voorbeeld:

```
1211 <BG:object StUF:entiteittype="KOZ" StUF:sleutelVerzendend="37810099070000"  
1212 StUF:verwerkingssoort="T">
```

1213

1214

1215 **10 Verwerking Mutaties**

1216

1217 Zoals in par. 7.4 beschreven worden bij de verwerking van BRK-Levering-mutaties zowel
 1218 enkelvoudige kennisgevingen (Lk01) als - gebeurtenisgerichte - samengestelde berichten
 1219 (Di01) gegenereerd. Een samengesteld bericht bevat alle mutaties cq. enkelvoudige
 1220 kennisgevingen die als oorzaak dezelfde gebeurtenis hebben.

1221 Als gebeurtenissen voor de afnemer niet gewenst zijn, kunnen de enkelvoudige berichten
 1222 door die afnemer verwerkt worden. De volgorde van verwerking door de afnemer is wel van
 1223 belang. Om een PERSOON als zakelijk gerechtigde te kunnen koppelen zal de npsLk01
 1224 verwerkt moeten worden voordat de kozLk01 verwerkt wordt. Daarnaast zullen de
 1225 toevoegingen zraLk01 en de kzaLk01 van een Kadastraal Onroerende Zaak pas kunnen
 1226 worden verwerkt als die kadastrale Onroerende Zaak ook bekend is. De enkelvoudige
 1227 berichten zijn gespecificeerd in hoofdstuk 8. Hieronder gaan we in op samengestelde
 1228 berichten en gebeurtenissen.

1229 **10.1 Gebeurtenissen**

1230 De in hoofdstuk 3 genoemde gebeurtenissen zijn in de onderstaande opsomming gekoppeld
 1231 aan de samengestelde berichten waarmee deze gebeurtenissen worden doorgegeven.

1232

1233 *Gebeurtenissen waarbij twee of meer kadastrale objecten betrokken zijn:*

- | | | |
|------|---------------------------|---|
| 1234 | - splitsKOZ_Di01 | - Splitsing kadastraal object |
| 1235 | - samenvoegKOZ_Di01 | - Samenvoeging kadastrale objecten: |
| 1236 | - samenvoegSplitsKOZ_Di01 | - Samenvoeging en splitsing van kadastrale objecten |
| 1237 | - herstelMoederKOZ_Di01 | - Herstel moeder kadastraal object |
| 1238 | - hernoemKOZ_Di01 | - Hernoemen kadastraal object |
| 1239 | - vormAPR_Di01 | - Vormen appartementsrechtbasis |

1240

1241 *Gebeurtenissen waarbij één of meer kadastrale objecten betrokken zijn:*

- | | | |
|------|--------------------|---|
| 1242 | - voegKOZToe_Di01 | - Ontstaan kadastraal object; |
| 1243 | - beëindigKOZ_Di01 | - Beëindigen kadastraal object; |
| 1244 | - wijzigKOZ_Di01 | - Wijziging (zakelijk) recht; Wijziging aantekening; Wijziging
1245 Kadastraal objectgegevens; Wijziging Kadastraal object |

1246

1247 *Om het berichtenoverzicht compleet te maken ook nog een opsomming van de*
 1248 *Enkelvoudige berichten :*

- | | | |
|------|-----------|--|
| 1249 | - kozLk01 | - Wijziging (, toevoegen of verwijderen) Kadastraal
1250 objectgegevens; Wijziging kadastraal object: |
| 1251 | - zakLk01 | - Wijzigen (, toevoegen of verwijderen) (zakelijk) recht: |
| 1252 | - zkrLko1 | - Wijzigen (, toevoegen of verwijderen) zakelijke recht-
1253 aantekening; |
| 1254 | - kzaLk01 | - Wijziging (, toevoegen of verwijderen) kadastrale aantekening: |
| 1255 | - npsLk01 | - Toevoegen van een natuurlijk persoon |
| 1256 | - nnplk01 | - Toevoegen van een niet-natuurlijk persoon. |

1257

1258 In het kader van deze gebeurtenissen kan het van belang zijn dat er gegevens van
 1259 Natuurlijke - of Niet-natuurlijke personen wordt aangeleverd door het kadaster. Het is niet op
 1260 voorhand zeker dat de betreffende personen of rechtspersonen reeds bekend zijn in de

1261 gemeentelijke gegevenshuishouding. De gemeente kiest zelf of -en hoe- deze
 1262 kennisgevingen worden verwerkt.

1263 10.1.1 Gebeurtenissen afleiden

1264 Om gebeurtenissen te constateren is het noodzakelijk om meerdere BRK-bestanden te
 1265 combineren door per dag de BRK-mutatiebestanden te verzamelen en vervolgens alle
 1266 mutaties te combineren met hetzelfde stuk (ingeschrevenStuk,
 1267 TerInschrijvingAangebodenStukRef). Door van elk kadastraal object te kijken uit welk ander
 1268 kadastraal object het is 'ontstaan' of naar welke kadastraal object het 'overgaat', kan bepaald
 1269 worden welke perceelovergangen een relatie met elkaar hebben.

1270

1271 Door de aanleversystematiek van het kadaster is er geen 100% garantie dat alle berichten
 1272 m.b.t. dezelfde gebeurtenis op dezelfde dag worden aangeleverd. Dit zal in een enkel geval
 1273 leiden tot een incompleet (samengesteld) bericht. Het is aan de leverancier om te bepalen
 1274 hoe hier mee omgegaan wordt.

1275

1276 Voorbeeld:

ontstaan uit NEN id	overgegaan in NEN id		aantal oud	aantal nieuw	
	53730037570000		0	1	voegKOZtoe
53730027040003			1	0	beeindigKOZ
53730005140001	53730037670000		1	1	hernoemKOZ
53730021370000	53730038670000		1	1	samenvoegSplitsKOZ
53730020540001	53730038670000		2	2	samenvoegSplitsKOZ
53730020540001	53730038970000		1	2	samenvoegSplitsKOZ
53730021370000	53730038870000		1	2	splitsKOZ
53730021370000	53730038970000		1	2	splitsKOZ
53730027140001	53730039070000		2	1	voegKOZSamen
53730027040002	53730039070000		2	1	voegKOZSamen

1277

1278 10.1.2 Extra elementen

1279

1280 In de kozLk01 worden de Extraelementen opgenomen die de gebeurtenis weergeven. In de
 1281 samengestelde berichten zijn deze extraelementen te vinden in het container-element KOZ-
 1282 kennisgeving.

1283

1284 De gebeurtenisgegevens worden opgeslagen in de onderstaande extra elementen.

1285 <StUF:extraElementen>

1286 <StUF:extraElement naam="stukdatum">20150701</StUF:extraElement>

1287 <StUF:extraElement naam="typeGebeurtenis">wijzigKOZ</StUF:extraElement>

1288 <StUF:extraElement naam="stuknummer">66399/183</StUF:extraElement>

1289 <StUF:extraElement naam="aardStukdeel">Akte van Koop en Verkoop</StUF:extraElement>

1290 </StUF:extraElementen>

1291 Deze elementen worden opgenomen in de **WORDT** elementen

1292

1293 Wanneer het een **was-wordt** bericht is, zullen deze velden ook voorkomen in de **WAS** maar
 1294 dan met de waarde `waardeOnbekend`.

```
1295
1296 <StUF:extraElementen>
1297   <StUF:extraElement naam="stukdatum" xsi:nil="true" StUF:noValue="waardeOnbekend"/>
1298   <StUF:extraElement naam="typeGebeurtenis" xsi:nil="true" StUF:noValue="waardeOnbekend"/>
1299   <StUF:extraElement naam="stuknummer" xsi:nil="true" StUF:noValue="waardeOnbekend"/>
1300   <StUF:extraElement naam="aardStukdeel" xsi:nil="true" StUF:noValue="waardeOnbekend"/>
1301 </StUF:extraElementen>
```

1302 **10.2 Samengestelde berichten**

1303

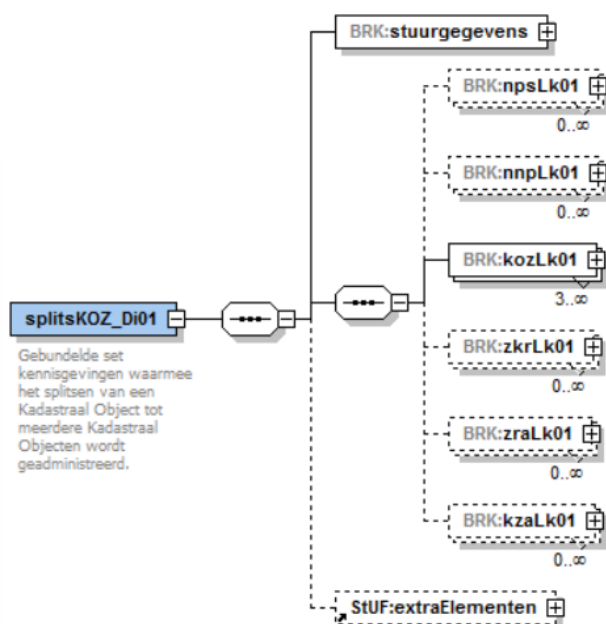
1304 De samengestelde berichten bestaan in feite uit het samenvoegen van de enkelvoudige
 1305 berichten die een rol hebben bij een gebeurtenis. Van al deze enkelvoudige berichten
 1306 worden alleen de objectgegevens opgenomen. Stuurgegevens en parameters van deze
 1307 enkelvoudige berichten worden niet opgenomen. Derhalve hoeft er geen content toegelicht
 1308 te worden anders dan de kardinaliteit van de objectgegevens.

1309

1310 **10.2.1 Splitsing kadastraal object ("splitsKOZ")**

1311 Als een kadastraal object overgaat in meerdere nieuwe kadastrale objecten en deze nieuwe
 1312 kadastrale objecten alleen ontstaan uit één kadastraal object, dan is dat een 'splitsKOZ'-
 1313 gebeurtenis. Dit kan een splitsing zijn van een geheel perceel in deelpercelen of een splitsing
 1314 (zonder deelpercelen) in nieuwe gehele percelen.

1315 Hiervoor is het volgende vrije bericht opgesteld :



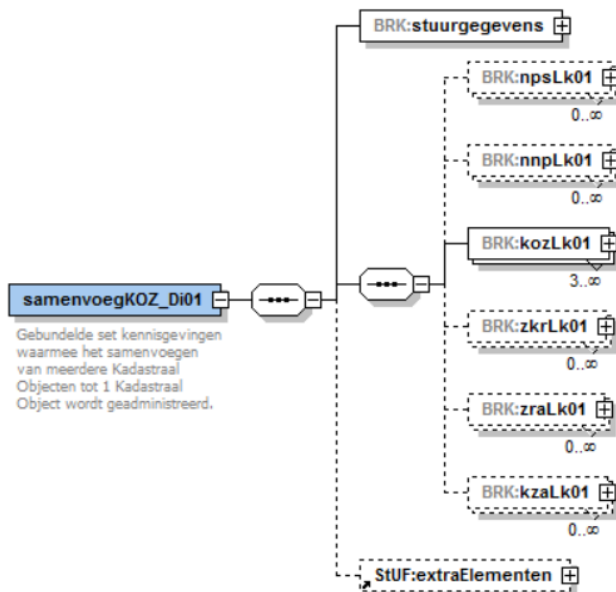
1316

1317

1318 **10.2.2 Samenvoeging kadastrale objecten ("samenvoegKOZ")**

1319 Indien meer dan één kadastraal object overgaat in één nieuw kadastraal object en het
 1320 nieuwe kadastraal object ontstaat uit meer dan één kadastraal object dan is dat een
 1321 'samenvoegKOZ'-gebeurtenis.

1322 Hiervoor is het volgende vrije bericht opgesteld:

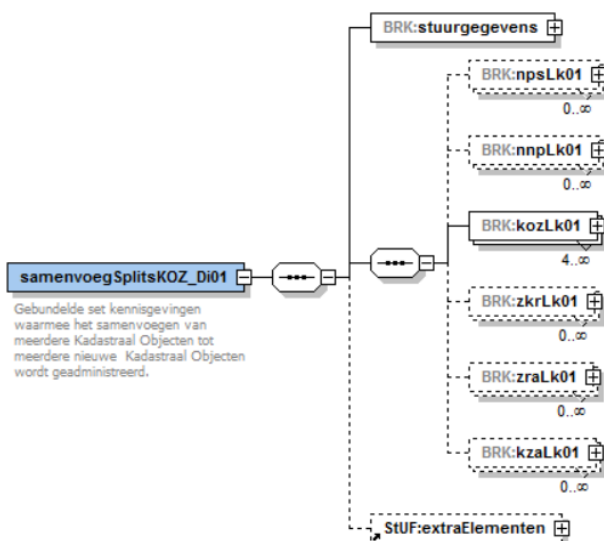


1323

1324 **10.2.3 Samenvoeging en splitsing van kadastrale objecten (samenvoegSplitsKOZ)**

1325 Indien meer dan één kadastraal object overgaat in meer dan één nieuw kadastraal object en
 1326 omgekeerd meer dan één kadastraal object ontstaat uit meer dan één kadastraal object dan
 1327 is dat een 'samenvoegSplitsKOZ'-gebeurtenis.

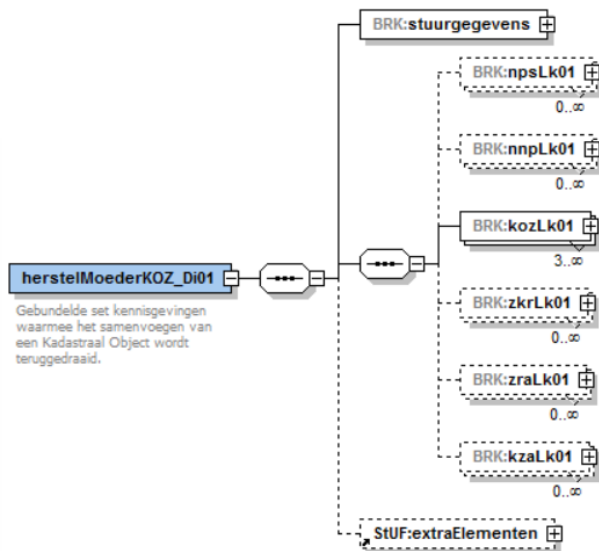
1328 Hiervoor is het volgende vrije bericht opgesteld:



1329

1330 **10.2.4 Hertel moeder kadastraal object ("herstelMoederKOZ")**

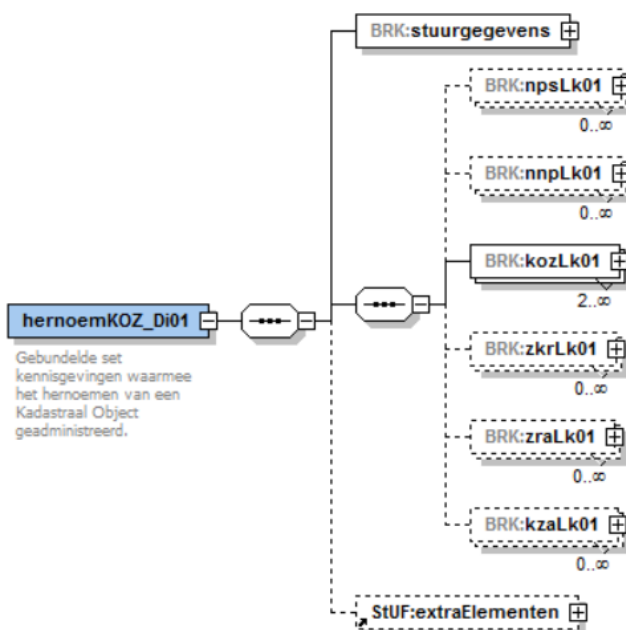
1331 In uitzonderlijke gevallen wordt een voorgenomen splitsing in (deel)percelen ongedaan
 1332 gemaakt en dient het moederperceel hersteld te worden. Dit is een 'herstelMoederKOZ'-
 1333 gebeurtenis. Een dergelijke gebeurtenis kan geconstateerd worden doordat in het
 1334 mutatiebestand een 'overgegaan in' element voorkomt in de was-situatie en niet in de wordt-
 1335 situatie. Hiervoor is het volgende vrije bericht opgesteld:



1336

1337 **10.2.5 Hernoemen kadastraal object ("hernoenKOZ")**

1338 Wanneer een oud kadastraal object overgaat in één ander kadastraal object en het nieuwe
 1339 kadastrale object ontstaat uit één kadastraal object, dan is dat een hernoenKOZ-
 1340 gebeurtenis. Dit vindt (nog) veel plaats bij het vernummeren van deelpercelen naar het
 1341 nieuwe gehele perceel. Hiervoor is het volgende vrije bericht opgesteld:

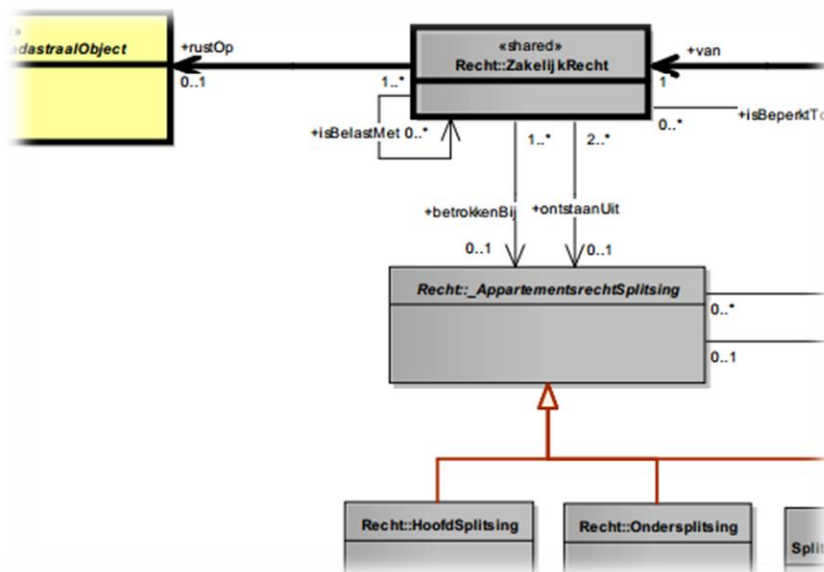


1342

1343 **10.2.6 Vormen appartementsrechtbasis ("vormAPR")**

1344 In MO/AKR werden appartementsrechten en appartementscomplexen gevormd op basis van
 1345 perceelovergangen (filiatie). Zo wordt uit de grondpercelen waarop appartementen worden
 1346 gevestigd eerst een appartementscomplex (perceelindexletter A en appartementindex 0000)
 1347 gevormd waarna het appartementscomplex wordt opgesplitst in appartementsrechten.

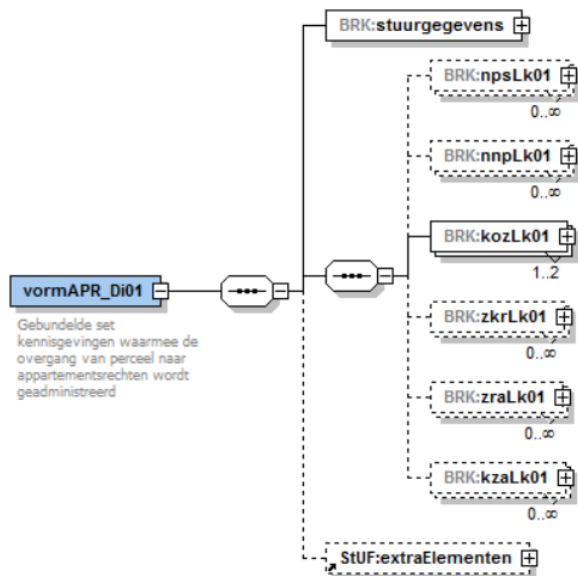
1348
 1349 In BRK-levering worden appartementen niet meer als perceelovergangen (filiatie) geleverd.
 1350 Hiervoor in de plaats is er een appartementsrechtsplitsing opgenomen in BRK-levering (zie
 1351 onderstaande uitsnede uit het 'informatiemodel BRK-levering'.)
 1352



1353
 1354

1355 Aangezien het niet mogelijk is om deze rechten op een juiste wijze via stufBG0310 uit te
 1356 wisselen is het nodig uit de appartementsrechtsplitsing de perceelovergang (filiatie) af te
 1357 leiden hoe een grondperceel gekoppeld is aan de appartementsrechten. In BRK levering
 1358 wordt geen appartementscomplex meer geleverd. In de gebeurtenis 'vormAPR' wordt
 1359 daarom de overgang vastgelegd rechtstreeks vanuit het grondperceel waarbij
 1360 appartementsrechten worden gevormd of waarbij appartementsrechten worden gesplitst in
 1361 meerdere nieuwe appartementsrechten.

1362 Hiervoor is het volgende vrije bericht opgesteld:

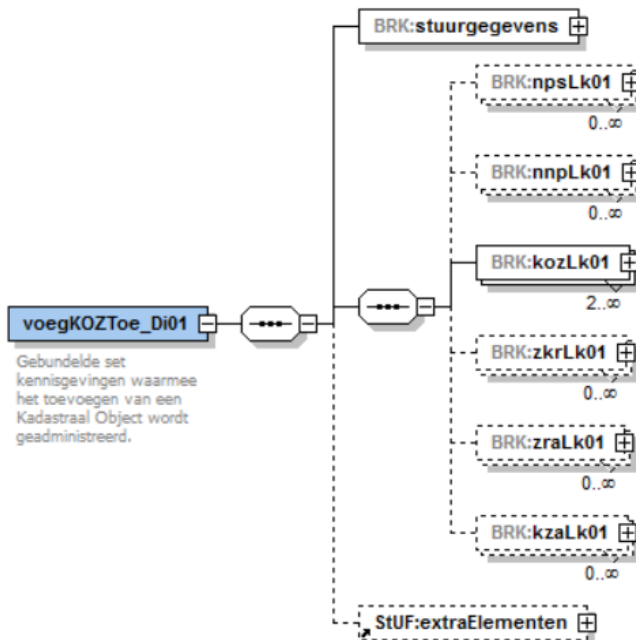


1363

1364 **10.2.7 Ontstaan kadastraal object ("voegKOZToe")**

1365 In uitzonderlijke gevallen bijv. bij ruilverkaveling) wordt bij een nieuw kadastraal object niet
 1366 opgegeven uit welk oud kadastraal object deze is ontstaan. In dat geval wordt een
 1367 'voegKOZToe'-gebeurtenis toegepast.

1368 Hiervoor is het volgende vrije bericht opgesteld:



1369

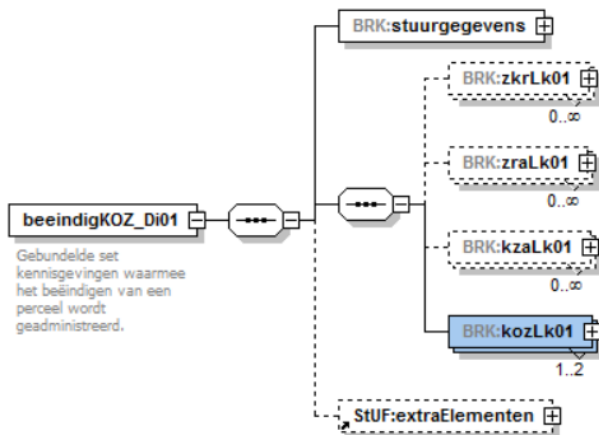
1370

1371

1372 **10.2.8 Beëindiging kadastraal object ("beëindigKOZ")**

1373 In uitzonderlijke gevallen (bijv. bij ruilverkaveling) wordt bij een kadastraal object dat moet
 1374 worden beëindigd niet aangegeven naar welk nieuw kadastraal object dit oude kadastraal
 1375 object overgaat. In dat geval wordt een 'beëindigKOZ'-gebeurtenis toegepast.

1376 Hiervoor is het volgende vrije bericht opgesteld:

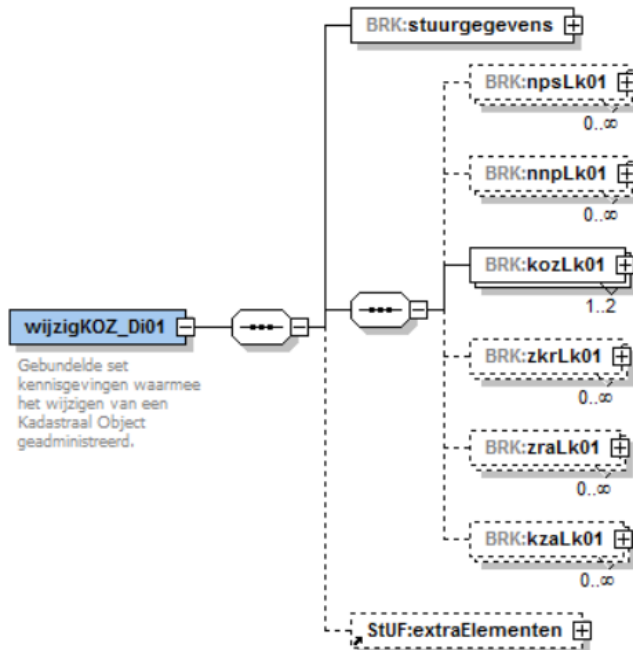


1377

1378 **10.2.9 Wijziging kadastraal object ("wijzigKOZ")**

1379 Wijzigingen in gegevens (zoals vaststellen definitieve geometrie en oppervlakte) en
 1380 gerelateerde gegevens (zoals de zakelijk gerechtigden) van een kadastraal object worden
 1381 doorgegeven als 'wijzigKOZ' gebeurtenis. Indien deze wijziging samenvalt met het ontstaan
 1382 van het perceel (vorming van een nieuw kadastraal object) wordt er geen wijzigKOZ
 1383 gebeurtenis toegepast.

1384 Hiervoor is het volgende vrije bericht opgesteld::



1385
 1386

1387 **11 Beveiliging, autorisatie en protocollen**

1388

1389 Voor beveiliging en autorisatie geldt als uitgangspunt dat de services die in deze specificatie
1390 beschreven zijn binnengemeentelijk gebruikt worden.

1391

1392 De eisen van informatiebeveiliging en autorisatie die gesteld worden aan de beschreven
1393 koppelfuncties zijn gelijk aan de eisen die gelden voor de normale functies van
1394 eindgebruikers voor de betrokken systemen en ICT-infrastructuur. De betrokken systemen
1395 dienen zelf zorg te dragen voor adequate authenticatie en autorisatievoorzieningen.

1396

1397 Op technisch vlak gelden voor de koppelfuncties de volgende aanvullende eisen.

1398

1399 **Authenticatie**

1400 De authenticatie dient door het ontvangende systeem plaats te vinden door de identiteit van
1401 het zendende systeem vast te stellen.

1402

1403 **Autorisatie**

1404 Op basis van het StUF:Stuurgegevens </applicatie> van het zendende systeem dient het
1405 ontvangende systeem te bepalen of de gevraagde service / functie / koppeling door het
1406 zendende systeem mag worden gebruikt.

1407

1408 **Protocollen:**

- 1409 • StUF protocolbindingen 3.02 / HTTPS/XML/SOAP

1410 Voor wat betreft de informatiebeveiliging verwijzen we naar de documenten van
1411 KING hierover: <https://www.ibdgemeenten.nl/downloads/?cat=25>

1412

1413 **Privacy**

1414 Ten aanzien van het privacy-vraagstuk kan gebruik gemaakt worden van het privacy-katern
1415 dat opgesteld is door het VISD-project. Meer informatie over privacy in het sociaal domein is
1416 te vinden op <https://www.visd.nl/visd/gegevensuitwisseling-en-privacybescherming>

1417

1418 Daarnaast kan gebruik gemaakt worden van Baseline Informatiebeveiliging Gemeenten
1419 opgesteld door KING.

1420

1421
1422

Bijlage 1: Afkortingen, begrippen en symbolen

Afkorting	Omschrijving
BRK	BasisRegistratie Kadaster
BRK-Levering	Digitaal bestand met actuele (mutaties op) informatie over percelen en rechthebbenden uit de Basisregistratie Kadaster
GEMMA	Gemeentelijke modelarchitectuur
RSGB	Referentiemodel Stelsel van Gemeentelijke Basisgegevens
StUF	Standaard UitwisselingsFormaat
StUF-BG	Standaard UitwisselingsFormaat Basis- en kernGegevens

1423