

**Directie Rechtszekerheid**  
**Product- en Procesbeheer**



## **Modeldocumentatie Informatiemodel Kadaster 2.1 FINAL**

**IMKAD 2.1.0, release 20120516**

Versie

1.0

Auteur(s)

Kadaster

## **2.1 FINAL**

IMKAD 2.1.0, release 20120516

### **Opdrachtgever**

#### **Status**

Definitief

#### **Verspreiding**

#### **Versiehistorie**

Versie	Datum	Auteur	Opmerking
1.0	16 mei 2012	Kadaster PPB/RZ	



Datum  
16 mei 2012

Titel  
2.1 FINAL

Versie  
1.0

Blad  
2 van 95

## Inhoudsopgave

<b>1</b>	<b>Inleiding .....</b>	<b>6</b>
<b>2</b>	<b>Toelichting op het schema .....</b>	<b>7</b>
2.1	Achtergrondinformatie IMKAD .....	7
2.2	Vertaling van UML naar XML .....	7
<b>3</b>	<b>Model Details .....</b>	<b>9</b>
3.1	IMKAD .....	9
3.2	KadastraalObject .....	11
3.2.1	_KadastraalObject .....	12
3.3	OnroerendeZaak .....	13
3.3.1	Appartementsrecht .....	14
3.3.2	KadastraleGrens .....	14
3.3.3	Leidingnetwerk .....	15
3.3.4	OnroerendeZaakFiliatie .....	16
3.3.5	Perceel .....	16
3.3.6	_OnroerendeZaak .....	18
3.4	Datatypen OnroerendeZaak .....	20
3.4.1	TypeKadastraleAanduiding .....	20
3.4.2	TypeKoopsom .....	21
3.4.3	TypeLandinrichtingsrente .....	21
3.4.4	TypeOppervlak .....	22
3.4.5	TypePerceelnummerVerschuiving .....	22
3.5	Unions OnroerendeZaak .....	23
3.5.1	LijnOfBoogPropertyType .....	23
3.5.2	MultiLineArc .....	23
3.5.3	VlakOfMultiLijnPropertyType .....	24
3.6	TeboekgesteldeZaak .....	24
3.6.1	Bouwwerf .....	25
3.6.2	BrandmerkSchip .....	26
3.6.3	KenmerkAndereRegistratie .....	27
3.6.4	Luchtvaartuig .....	27
3.6.5	Microdots .....	29
3.6.6	Motor .....	29
3.6.7	Schip .....	30
3.6.8	_TeboekgesteldeZaak .....	31
3.7	Datatypen TeboekgesteldeZaak .....	32
3.7.1	TypeAfmetingSchip .....	32
3.7.2	TypeInhoud .....	33
3.7.3	TypeKoopsom .....	34



Datum  
16 mei 2012

Titel  
2.1 FINAL

Versie  
1.0

Blad  
3 van 95

3.7.4	TypeVermogen.....	34
3.8	Recht .....	34
3.8.1	Aantekening .....	35
3.8.2	AantekeningKadastraalObject .....	37
3.8.3	AantekeningRecht .....	37
3.8.4	Beslag.....	38
3.8.5	GezamenlijkAandeel .....	38
3.8.6	HoofdSplitsing .....	38
3.8.7	Hoofdzaak.....	39
3.8.8	Hypotheek .....	39
3.8.9	Mandeligheid.....	40
3.8.10	Ondersplitsing .....	40
3.8.11	SplitsingAfkkoopErfpacht.....	41
3.8.12	Tenaamstelling .....	41
3.8.13	TenaamstellingFiliatie .....	42
3.8.14	ZakelijkRecht.....	43
3.8.15	_AppartementsrechtSplitsing.....	44
3.8.16	_PersoonsgebondenRecht.....	45
3.8.17	_Zekerheidsrecht.....	46
3.9	Datatypen Recht.....	47
3.9.1	TypeBreuk.....	47
3.10	Stuk .....	47
3.10.1	Bijlage.....	48
3.10.2	KadasterVerzoek .....	49
3.10.3	Kadasterstuk .....	50
3.10.4	Ondertekenaar .....	50
3.10.5	RedenVerzoek.....	51
3.10.6	Signalering .....	51
3.10.7	Stukdeel .....	51
3.10.8	TerInschrijvingAangebodenStuk.....	54
3.10.9	_Stuk .....	55
3.11	Datatypen Stuk.....	56
3.11.1	TypeDeelEnNummer .....	56
3.12	Persoon .....	56
3.12.1	GekozenWoonplaats .....	57
3.12.2	KADNatuurlijkPersoon .....	58
3.12.3	KADNietNatuurlijkPersoon .....	59
3.12.4	KADPartner .....	60
3.12.5	NatuurlijkPersoonNaam .....	60
3.12.6	RechtspersoonNaam .....	61
3.12.7	_NatuurlijkPersoon .....	61
3.12.8	_NietNatuurlijkPersoon .....	62



Datum  
16 mei 2012

Titel  
2.1 FINAL

Versie  
1.0

Blad  
4 van 95

3.12.9	_Persoon .....	62
3.13	BrpPersoon .....	64
3.13.1	BuitenlandsAdres .....	65
3.13.2	Ingezetene .....	66
3.13.3	NietIngezetene .....	66
3.13.4	Partnerschap .....	66
3.13.5	_GeregistreerdPersoon .....	67
3.13.6	Geboorte .....	68
3.13.7	Geslacht .....	69
3.13.8	Procedure .....	69
3.13.9	Naam .....	70
3.13.10	Overlijden .....	70
3.14	NhrRechtspersoon .....	70
3.14.1	Rechtspersoon .....	71
3.15	Adres .....	72
3.15.1	KADBinnenlandsAdres .....	73
3.15.2	KADBuitenlandsAdres .....	75
3.15.3	PostbusLocatie .....	75
3.15.4	_Locatie .....	76
3.15.5	_Objectlocatie .....	76
3.15.6	_ObjectlocatieBinnenland .....	77
3.15.7	_ObjectlocatieBuitenland .....	77
3.16	BagAdres .....	78
3.16.1	Bron .....	79
3.16.2	Ligplaats .....	80
3.16.3	NummerAanduiding .....	80
3.16.4	OpenbareRuimte .....	82
3.16.5	Standplaats .....	83
3.16.6	Tijdvakgeldigheid .....	84
3.16.7	Verblijfsobject .....	84
3.16.8	Woonplaats .....	84
3.16.9	_AdresseerbaarObject .....	86
3.17	InOnderzoek .....	86
3.17.1	InOnderzoek .....	87
3.18	Historie .....	88
3.18.1	Historie .....	90
3.18.2	Levensduur .....	90
3.18.3	_Object .....	91
3.18.4	_ObjectOfVoorkomen .....	91
3.18.5	_Voorkomen .....	92
3.19	Typen .....	92
3.19.1	Waardelijst .....	93



Datum  
16 mei 2012

Titel  
2.1 FINAL

Versie  
1.0

Blad  
5 van 95

3.20	Datatypes Typen .....	93
3.20.1	Bedrag .....	94
3.20.2	CompositeID .....	94
3.20.3	TypeOnvolledigeDatum .....	95
3.20.4	TypePostcode .....	95

## **1 Inleiding**

De overheid beschikt over 30.000 verschillende systemen om gegevens vast te leggen. Bepaalde gegevens worden daardoor in meerdere systemen geregistreerd én bijgehouden. Om dit proces te vereenvoudigen en de dienstverlening te verbeteren is door de overheid besloten een stelsel van basisregistraties te implementeren. Dit stelsel zorgt ervoor dat elk (basis)gegeven één bron kent. Gegevens zullen daardoor betrouwbaarder, actueler en uitwisselbaar zijn.

Het informatiemodel Kadaster (IMKAD) is onderdeel van het stelsel van basisregistraties. Het informatiemodel is de basis waarop specifieke productmodellen worden gebaseerd, waarmee het kadaster informatie uitwisselt met andere organisaties. Deze informatie uitwisseling vindt plaats met berichten in XML-formaat welke gebaseerd is op een XML schema (XSD). Deze XSD wordt gegenereerd op basis van het klassenmodel dat in dit document wordt beschreven.

## 2 Toelichting op het schema

### 2.1 Achtergrondinformatie IMKAD

IMKAD is het InformatieModel van het KADaster. Het model beschrijft de basisgegevens van alle onroerende zaken in Nederland, inclusief hun geometrie en de basisgegevens van (lucht)vaartuigen geregistreerd in de Basisregistratie Kadaster (BRK). Daarnaast beschrijft het de rechten van (rechts)personen op deze objecten, zoals het eigendomsrecht en hypotheekrecht.

IMKAD is gemodelleerd als een UML klassediagram. Ten behoeve van het overzicht is het IMKAD model onderverdeeld in “packages”, op basis van de inhoudelijke samenhang van de klassen. Kadaster-informatie wordt (in productvorm) uitgewisseld middels XML die voldoet aan gepubliceerde XML schema's. Deze schema's zijn alle gebaseerd op de packages in het UML model; ze zijn in feite gegenereerd vanuit het UML model, zodat een 1-op-1 relatie bestaat tussen UML klassen, attributen, relaties en XML constructies. Dit wordt verder op beschreven.

IMKAD heeft relaties met andere basisregistraties in Nederland. De authentieke gegevens over natuurlijke personen (ingezetenen) zijn opgenomen in de basisregistratie BRP en de authentieke gegevens over niet natuurlijke personen (bedrijven en instellingen) in het nieuwe handelsregister (NHR). De authentieke gegevens over adressen en gebouwen zijn opgenomen de basisregistratie Adressen en Gebouwen (BAG).

De gegevens van personen en adressen zijn in IMKAD opgenomen overeenkomstig de BRP en de BAG. Daarnaast bevat IMKAD wel eigen klassen voor buitenlandse adressen en postadressen, omdat die niet in BAG zullen komen, en klassen voor natuurlijke en niet natuurlijke personen, omdat in de Kadaster registratie personen voorkomen, die niet in BRP of RNI geregistreerd zijn, bijvoorbeeld omdat ze geen BSN nummer hebben (te oud of al overleden voor invoering daarvan).

Daarnaast heeft IMKAD een plaats binnen een stelsel van standaarden voor geo-informatie binnen de publieke sector. Dit stelsel, beheerd door GeoNovum, bepaalt dat Nederlandse standaarden voor geoinformatie moeten voldoen aan de NEN3610 standaard, het basismodel geo-informatie. Binnen die standaard zijn klassen weer gekoppeld aan de internationale GML standaard. GML is tevens het bij het Basismodel behorende formaat voor uitwisseling van geo-informatie bestanden. GML is een op XML gebaseerde codering om geografische informatie te modelleren, transporteren en op te slaan.

Het Kadaster gebruikt voor de uitwisseling van gegevens waar van toepassing IMKAD. Specifiekere informatiemodellen worden gebaseerd op IMKAD en definiëren daar eigen structuren en uitbreidingen bovenop.

### 2.2 Vertaling van UML naar XML

Ieder UML package resulteert in een XML schema. Packages verwijzen naar andere packages, en aldus verwijzen ook XML schema's naar andere XML schema's, via het XML schema “import” element.

Voor de omzetting van constructies in UML zijn de conventies van ISO19118 ingezet:

- Concrete klasse wordt element en complexType.
- Abstracte klasse wordt abstract element en abstract complexType.
- Attribuut wordt element binnen klasse-element.



- Associatie wordt element binnen klasse-element, wanneer de doel-rol een naam heeft. Voor associates en attributen geldt: wanneer multiplicititeit 1 of 1...\* is, dan wordt het element in het XML document verplicht, en de inhoud verplicht en evt. herhaald. Wanneer multiplicititeit 0..1 of 0..\* is, dan wordt het element in het XML document optioneel, en de inhoud verplicht en evt. herhaald. Kortom: attribuut of relatie komt maar 1 keer voor binnen het klasse-element.
- Een klasse met stereotype <<enumeration>> wordt omgezet in een enumeration. Voor KAD zijn vooralsnog geen enumeraties opgenomen; dit zijn alle waardenlijsten (TypeWaardenlijst).
- Een klasse met stereotype <<dataType>> wordt omgezet naar een complex type, waarin alleen de attributen zijn opgenomen. De klasse zelf keert dus niet terug als element in XML documenten.
- Superklasse-subklasse relaties worden gerealiseerd via substitutions. Dat wil zeggen, dat
  - alle eigenschappen van supertype worden overgenomen in subtype. Voor de positionering van de eigenschappen in dit geval, zie elders.
  - op iedere plek waar superklasse is toegestaan, ook subklasse is toegestaan.

De volgende constructies in UML keren terug in het XML schema, anders dan in ISO 19118:

- Associatie keert niet terug als element wanneer de doel-rol geen naam heeft.
- Attribuuptypen worden in UML soms verkort weergegeven. Dit zijn geen echte datatypen (die binnen een bepaald package worden gedeclareerd en een eigen semantiek hebben), maar alle strings met een specifieke beperking op de mogelijke waarde (constraint) in de context van het UML attribuut. Het betreft:
  - ANXXX - alfanumeriek, met een minimum van 1 en een maximum van XXX posities. Er mogen geen regeleinden in voorkomen, en het moet starten met een non-space karakter. Wanneer geen waarde XXX is opgegeven, dan is het maximum onbepaald. Voorbeeld: AN3, accepteert "J", "Ja", "J a", "Ja".
  - DX.Y - decimaal, met maximaal X cijfers voor de punt, en maximaal Y cijfers achter de punt (nb. voor dit formaat is niet de nederlandse komma, maar de internationale punt als scheiding in gebruik). Aantal voorloop en achterloop-nullen is niet relevant (03.50 is equivalent met 3.5). Voorbeeld: D3.2, accepteert 0.0, 123.12, 00123.12000, -123.12.
  - NXXX - Numerieke gehele waarde van minimaal 1 en maximaal XXX cijfers. Voorbeeld: N2, accepteert 80, 8, -80, 0.
- Attribuuptypen kunnen ook op ISO typen zijn gebaseerd:
  - date - Datum volgens ISO 8601 formaat ([http://en.wikipedia.org/wiki/ISO\\_8601](http://en.wikipedia.org/wiki/ISO_8601)). Voorbeeld is 1997-09-30
  - dateTime - Datum en tijd volgens ISO 8601 formaat. Voorbeeld is 1997-07-16T19:20:30.45+01:00
  - year - jaar volgens ISO 8601 formaat. Voorbeeld: 1997.

### 3 Model Details

Het informatie model Kadaster is onderverdeeld in verschillende packages. Dit document geeft een overzicht van alle details van de modellen per package en per model van de klassen en hun eigenschappen.

#### 3.1 IMKAD

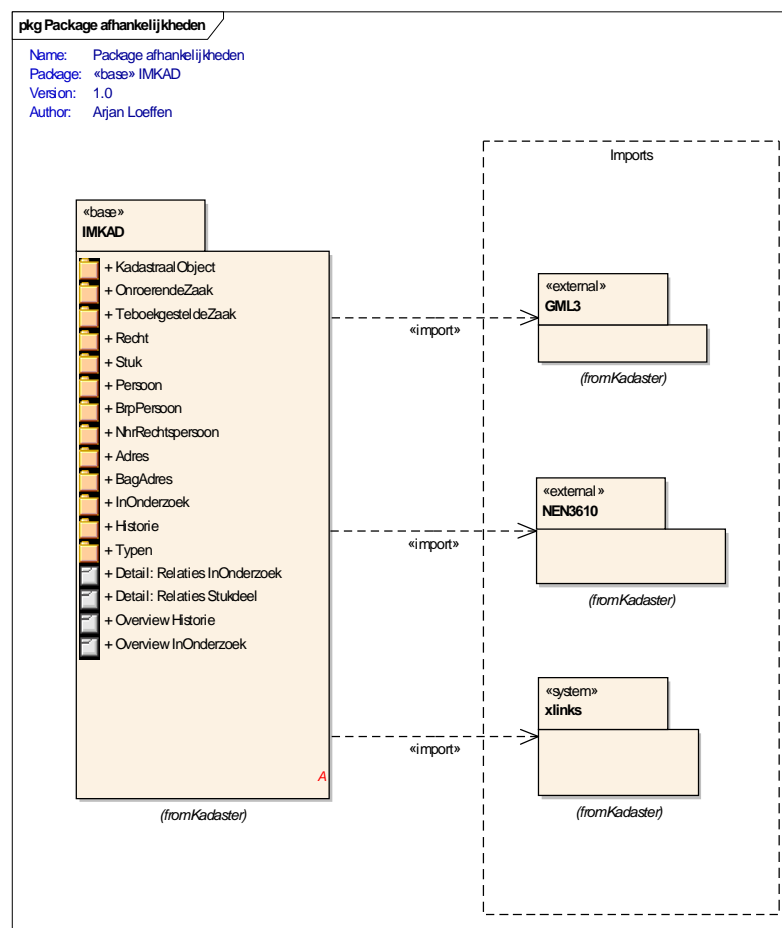
Type: **Package «base»**

Onderdeel van Package: Kadaster

Dit is het Informatiemodel Kadaster (IMKAD), een sectormodel conform NEN3610-2011.

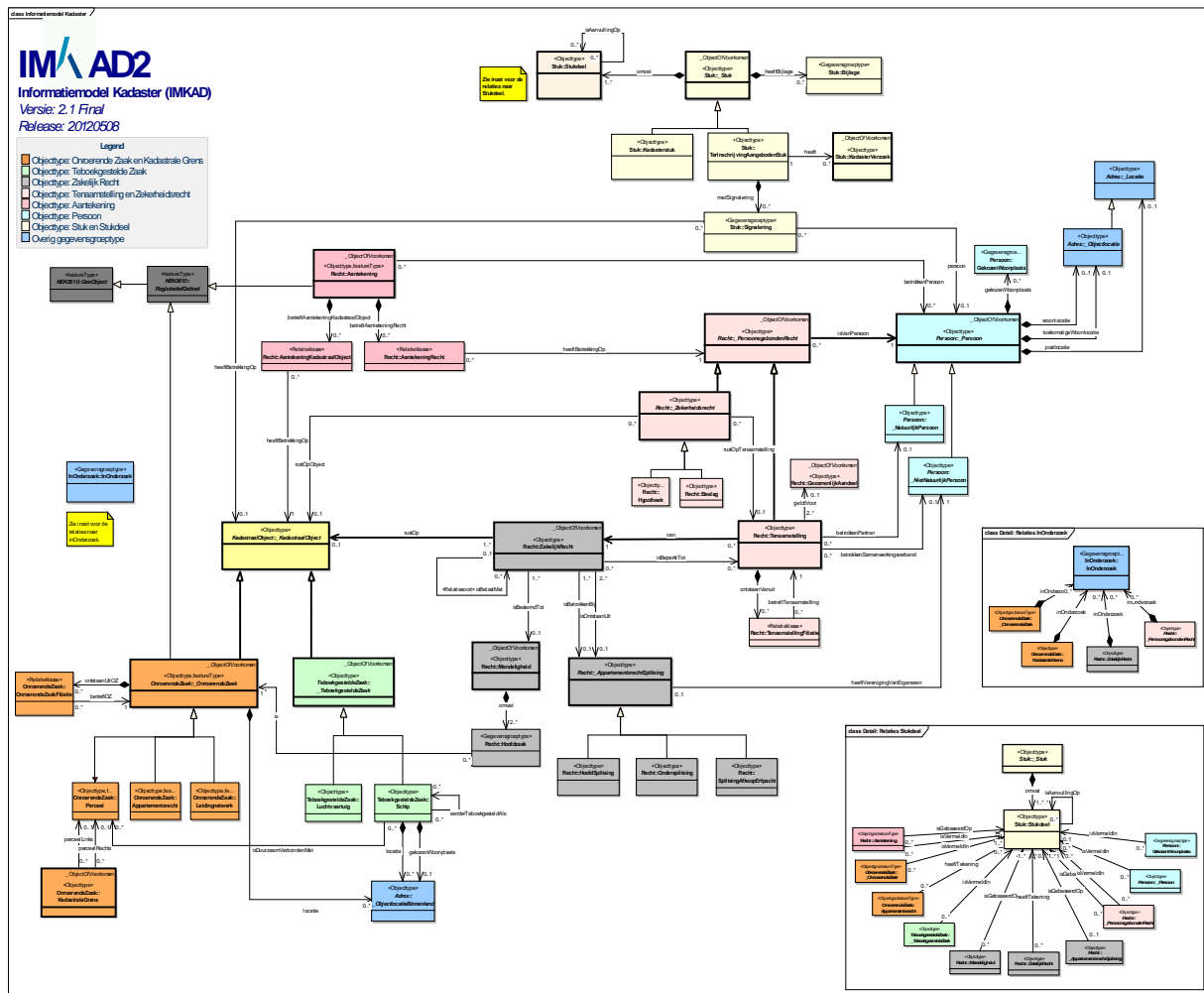
Voor wijzigingen ten opzichte van de laatst gepubliceerde versie, zie de release notes.

#### Package afhankelijkheden - (Package diagram)



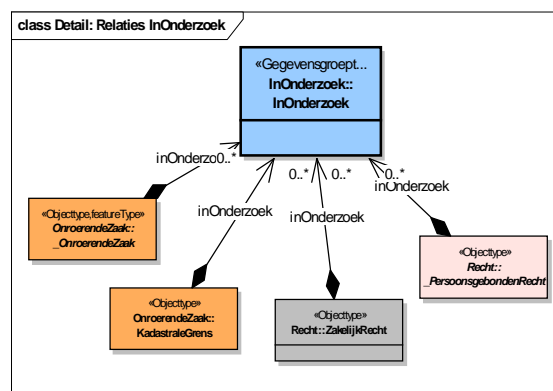
Figuur: 1

#### Informatiemodel Kadaster - (Logical diagram)

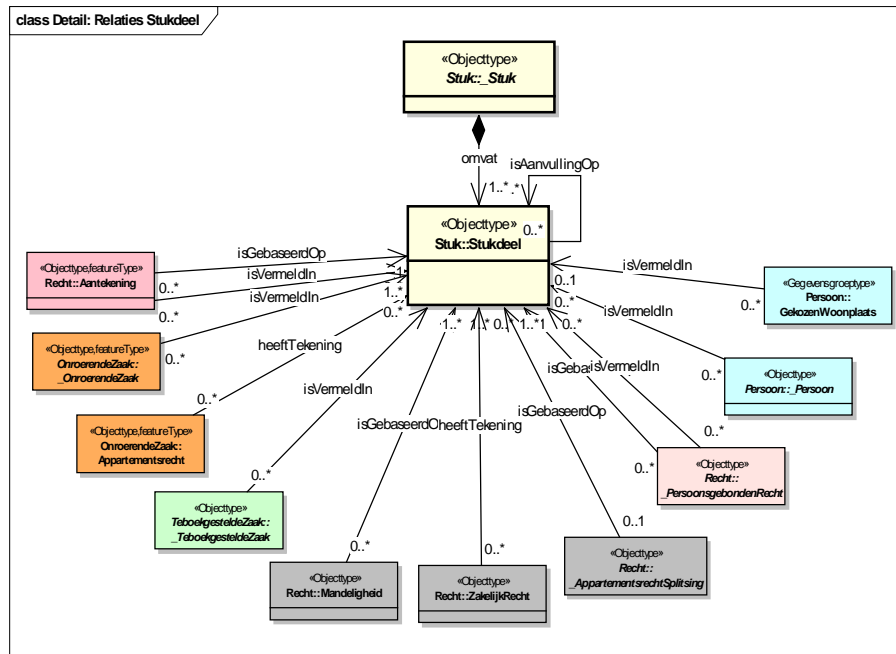


Figuur: 2

### Detail: Relaties InOnderzoek - (Logical diagram)



Figuur: 3

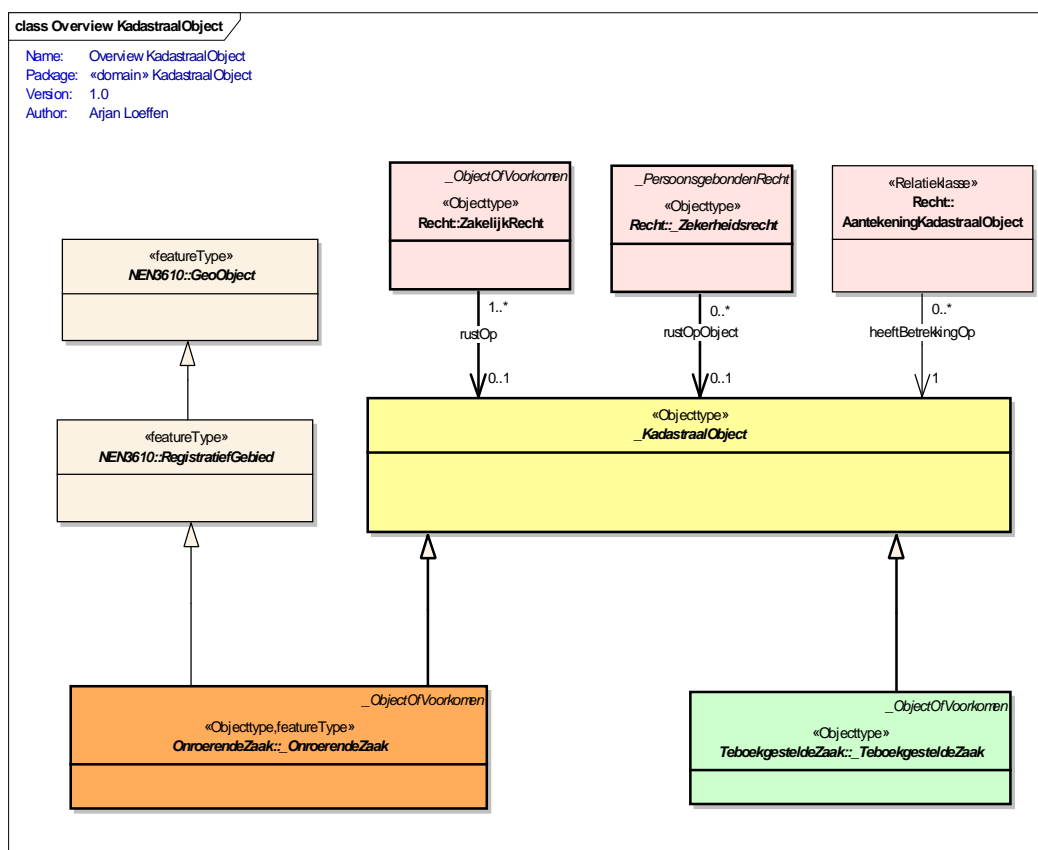
**Detail: Relaties Stukdeel - (Logical diagram)**

Figuur: 4

**3.2 KadastraalObject***Type:* **Package «domain»***Onderdeel van Package:* IMKAD

Dit package bevat alle klassen die behoren bij de representatie van objecten (onroerende zaken en registergoederen).

**Overview KadastraalObject - (Logical diagram)**



Figuur: 5

## 3.2.1 \_KadastraalObject

Type: Class

Heeft basisklasse:

Onderdeel van Package: KadastraalObject

Een Kadastraal object is een goed waarvoor bij overdracht of vestiging van rechten inschrijving in de openbare registers van het Kadaster is vereist. Een kadastraal object is een Onroerende zaak of een Teboekgestelde zaak.

**Relaties**

Relatie	Bron	Doel
Generalization	_TeboekgesteldeZaak	_KadastraalObject
heeftBetrekkingOp Association	Signalering 0..*	_KadastraalObject 0..1
Generalization	_OnroerendeZaak	_KadastraalObject
rustOpObject Association	_Zekerheidsrecht 0..*	_KadastraalObject 0..1
rustOp Association	ZakelijkRecht 1..	_KadastraalObject 0..1

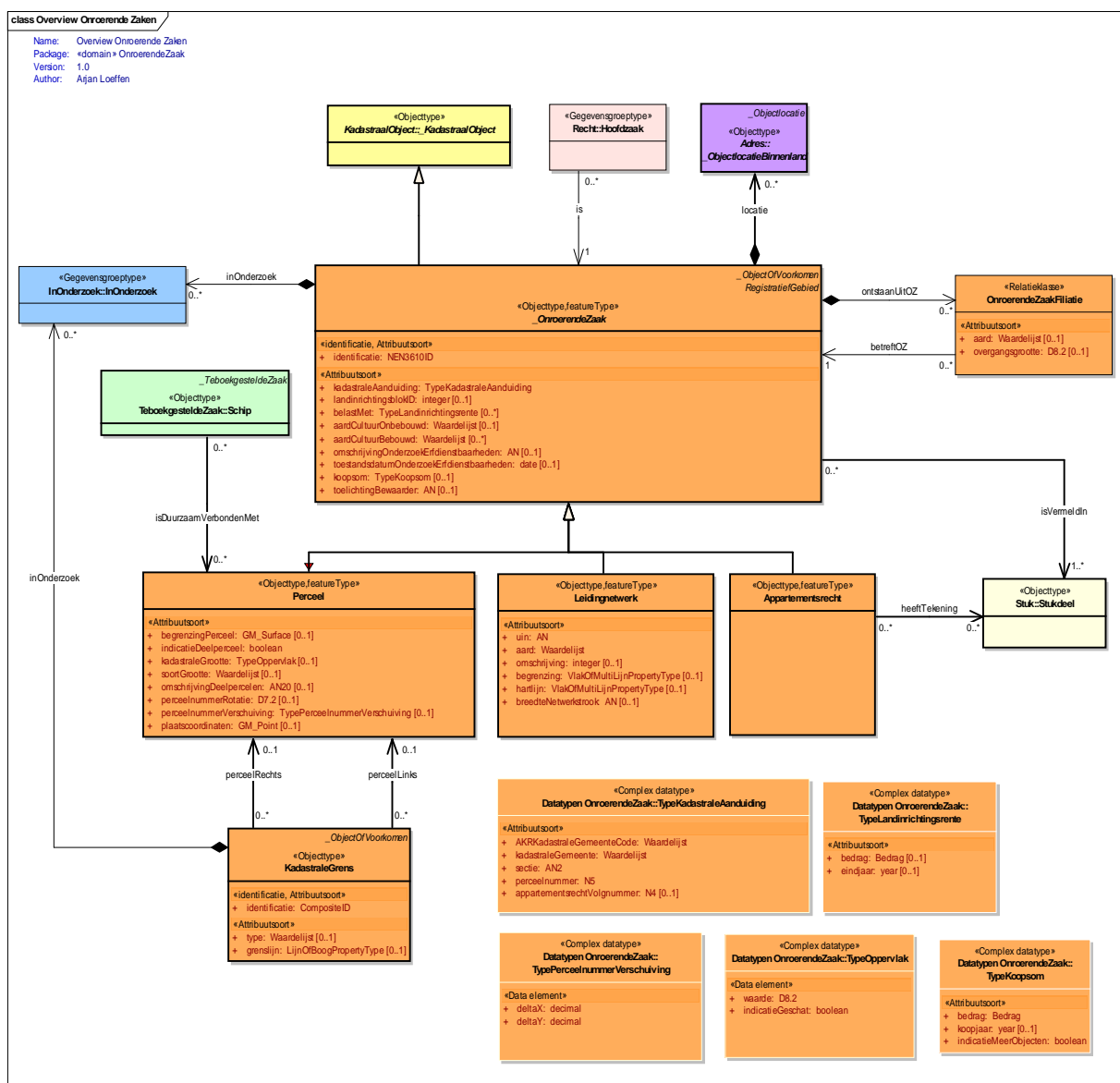
Relatie	Bron	Doel
heeftBetrekkingOp	AantekeningKadastraalObject	_KadastraalObject
Association	0..*	1

### 3.3 OnroerendeZaak

Type: Package «domain»

*Onderdeel van Package:* IMKAD

### Overview Onroerende Zaken - (Logical diagram)



Figuur: 6

## 3.3.1 Appartementrecht

*Type:* Class  
*Heeft basisklasse:* \_OnroerendeZaak  
*Onderdeel van Package:* OnroerendeZaak

Een appartementsrecht is een onroerende zaak. Onder appartementsrecht wordt verstaan een aandeel in de goederen die in de splitsing zijn betrokken, dat de bevoegdheid omvat tot het uitsluitend gebruik van bepaalde gedeelten van het gebouw die blijkens hun inrichting bestemd zijn of worden om als afzonderlijk geheel te worden gebruikt. Het aandeel kan mede omvatten de bevoegdheid tot het uitsluitend gebruik van bepaalde gedeelten van de bij het gebouw behorende grond. In het geval van lid 2 omvat het aandeel de bevoegdheid tot het uitsluitend gebruik van bepaalde gedeelten van het stuk grond, die blijkens hun inrichting of aanduiding bestemd zijn of worden om als afzonderlijk geheel te worden gebruikt. (art. 5:106 lid 4 BW).

**Relaties**

Relatie	Bron	Doel
<b>heeftTekening</b> Association	Appartementsrecht 0..*	Stukdeel 0..*
Generalization	Appartementsrecht	_OnroerendeZaak

## 3.3.2 KadastraleGrens

*Type:* Class  
*Heeft basisklasse:* \_ObjectOfVoorkomen  
*Onderdeel van Package:* OnroerendeZaak

Deel van de cartografische begrenzing van een kadastraal perceel.

**Attributen**

Attribuut	Opmerkingen
<b>identificatie</b> CompositelD  «identificatie»	Unieke aanduiding.  Dit is een composite ID, waarbij het namespace gedeelte is: NL.IMKAD.KadastraleGrens.
<b>type</b> Waardelijst [0..1] «Attribuutsoort»	Geeft aan of het een definitieve, voorlopige of fictieve grens betreft. De waarden zijn opgenomen in een catalogus. data-location: <a href="http://www.kadaster.nl/schemas/waardelijsten/TypeGrens">http://www.kadaster.nl/schemas/waardelijsten/TypeGrens</a>
<b>grenslijn</b> LijnOfBoogPropertyType [0..1] «Attribuutsoort»	Een grenslijn is of een lijn (GML LineString), of een boog (GML ArcString).

**Relaties**

Relatie	Bron	Doel
<b>perceelRechts</b> Association	KadastraleGrens 0..*	Perceel 0..1
<b>perceelLinks</b>	KadastraleGrens	Perceel

Relatie	Bron	Doel
Association	0..*	0..1
Generalization	KadastraleGrens	_ObjectOfVoorkomen
<b>inOnderzoek</b> Association	KadastraleGrens	InOnderzoek 0..

### 3.3.3 Leidingnetwerk

*Type:* Class  
*Heeft basisklasse:* \_OnroerendeZaak  
*Onderdeel van Package:* OnroerendeZaak

Een leidingnetwerk is een onroerende zaak. Een leidingnetwerk is een net, bestaande uit een of meer kabels of leidingen, bestemd voor transport van vaste, vloeibare of gasvormige stoffen, van energie of van informatie, dat in, op of boven de grond is of wordt aangelegd (art. 1 sub c Kadasterbesluit).

Leidingnetwerken worden geometrisch weergegeven door een "niet opdelend" vlak, een polylijn of m.b.v. netwerktopologie. Vlakken zijn niet opdelend van karakter, d.w.z. dat géén geometrische relaties (b.v. aansluitendheid) tussen verschillende exemplaren bestaan.

#### Attributen

Attribuut	Opmerkingen
<b>uin</b> AN «Attribuutsoort»	Unieke Identificatie Netwerk. Een landelijk uitgegeven unieke identificatie voor een netwerk.
<b>aard</b> Waardelijst «Attribuutsoort»	Aanduiding van het soort transportsysteem. data-location: <a href="http://www.kadaster.nl/schemas/waardelijsten/AardLeidingnetwerk">http://www.kadaster.nl/schemas/waardelijsten/AardLeidingnetwerk</a>
<b>omschrijving</b> integer [0..1] «Attribuutsoort»	Omschrijving van het leidingnetwerk. Kan o.m. de door de eigenaar gehanteerde naam van het leidingnetwerk bevatten.
<b>begrenzing</b> VlakOfMultiLijnPropertyType [0..1] «Attribuutsoort»	De begrenzing van het leidingnetwerk als polygoon.
<b>hartlijn</b> VlakOfMultiLijnPropertyType [0..1] «Attribuutsoort»	Het geheel van gekoppelde lijnstukken die de ligging van een leidingnetwerk representeren.
<b>breedteNetwerkstrook</b> AN [0..1] «Attribuutsoort»	Betrouwbaarheidsmarge rondom de hartlijn van het leidingnetwerk. Het opgegeven aantal centimeters wordt aan beide kanten van de hartlijn als marge gebruikt.

#### Relaties

Relatie	Bron	Doel
	Leidingnetwerk	_OnroerendeZaak



Relatie	Bron	Doel
Generalization		

## 3.3.4 OnroerendeZaakFiliatie

*Type:* Class*Heeft basisklasse:**Onderdeel van Package:* OnroerendeZaak

Een Onroerende zaak filiatie geeft de relatie aan tussen een oude en een nieuwe Onroerende zaak. Het betreft hier de relatie tussen 2 percelen, 2 Appartementsrechten of 2 leidingnetwerken.

Attributen

Attribuut	Opmerkingen
<b>aard</b> Waardelijst [0..1] «Attribuutsoort»	Een aanduiding voor de aard van de filiatie. Onroerende zaak filiatie wordt gebruikt om aan te geven hoe een onroerende zaak (historisch) tot stand gekomen is. Het geeft aan waarom het ene kadastrale object gerelateerd is aan het andere. data-location: <a href="http://www.kadaster.nl/schemas/waardelijsten/AardFiliatie">http://www.kadaster.nl/schemas/waardelijsten/AardFiliatie</a>
<b>overgangsgrootte</b> D8.2 [0..1] «Attribuutsoort»	De oppervlakte van het gedeelte van de oude Onroerende zaak dat opgegaan is in de nieuwe Onroerende zaak. De overgangsgrootte heeft uitsluitend betrekking op Onroerende zaak van het soort Perceel.

Relaties

Relatie	Bron	Doel
<b>betreftOZ</b> Association	OnroerendeZaakFiliatie 0..*	_OnroerendeZaak 1
<b>ontstaanUitOZ</b> Association	_OnroerendeZaak	OnroerendeZaakFiliatie 0..*

## 3.3.5 Perceel

*Type:* Class*Heeft basisklasse:* \_OnroerendeZaak*Onderdeel van Package:* OnroerendeZaak

Een kadastraal perceel is een onroerende zaak. Een kadastraal perceel is een kadastraal geïdentificeerd en met kadastrale grenzen begreind deel van het Nederlands grondgebied (art. 1 lid 1 Kadasterwet).

Percelen worden cartografisch gerepresenteerd door een tweedimensionale vlakbegrenzing. Tussen alle kadastrale percelen in Nederland geldt een topologische relatie (opdelende vlakstructuur), d.w.z. dat naburige perceelsvlakken naadloos moeten aansluiten en elkaar niet mogen overlappen.

Attributen

Attribuut	Opmerkingen
<b>begrenzingPerceel</b> GM_Surface [0..1]	Het geheel van lijnketens waarmee de vlakomtrek van een perceel wordt gevormd. Een Perceel is een (2D) vlakvormig ruimtelijk object dat "opdelend" van structuur is. Dit betekent dat Nederland altijd naadloos en volledig is bedekt met perceelsvlakken,

Attribuut	Opmerkingen
«Attribuutsoort»	die elkaar niet mogen overlappen. De begrenzing van een perceel bestaat uit één of meer Kaartbegrenzings (gesloten polylijnen). De buitenomtrek wordt altijd door één Kaartbegrenzing gevormd. Indien er enclaves zijn (gebied dat niet tot het perceelsvlak behoort) zijn ook de binnenomtrekken als kaartbegrenzing opgenomen. Elk Perceel wordt begrensd door andere percelen, uitgezonderd diegenen die aan buitenland (Belgie, Duitsland en Noordzee) grenzen. Een Kaartbegrenzing is opgebouwd uit één of meer Kaartlijnen (lijnketens). Elke niet onderbroken begrenzing tussen precies 2 percelen noemen we een Kaartlijn. De topologische relatie tussen 2 vlakbegrenzings van aangrenzende percelen wordt afgedwongen doordat hun gemeenschappelijke begrenzing door dezelfde Kaartlijn wordt gevormd. Een Kaartlijn ofwel lijnketen is opgebouwd uit opeenvolgend aansluitende kaartlijndelen, bestaande uit rechte en cirkelboogvormige lijnstukken. Hoewel momenteel in de kadastrale percelenstructuur geen exclaves (buitenliggende vlakken) voorkomen, doet dit aan de definitie van Begrenzing perceel niets af.
<b>indicatieDeelperceel</b> boolean «Attribuutsoort»	Geeft aan of het een deelperceel betreft.
<b>kadastraleGrootte</b> TypeOppervlak [0..1] «Attribuutsoort»	Een door de Dienst op grond van de kadastrale grenzen van een perceel berekende indicatieve grootte van een perceel ten tijde van vorming van dat perceel. Uitgedrukt in centi-ares. De grootte van een perceel geeft de waarde van de oppervlakte aan en is dus per definitie positief. Door afrondingen is de grootte altijd groter dan of gelijk aan 0,5 ca.
<b>soortGrootte</b> Waardelijst [0..1] «Attribuutsoort»	Geeft aan van welke soort de grootte van een perceel is. De waarden zijn opgenomen in een waardelijst. data-location: <a href="http://www.kadaster.nl/schemas/waardelijsten/SoortGrootte">http://www.kadaster.nl/schemas/waardelijsten/SoortGrootte</a>
<b>omschrijvingDeelperceel</b> n AN20 [0..1] «Attribuutsoort»	Het in een ter inschrijving aangeboden stuk beschreven tekst, dat een nadere omschrijving geeft van het gekochte deel van een perceel. Noot: de tekst is afkomstig van een register-9 post: een opdracht tot meting van een perceel.
<b>perceelnummerRotatie</b> D2.7 [0..1] «Attribuutsoort»	Rotatie van het perceelnummer ten behoeve van afbeelding op de kaart. Perceelnummers worden bijvoorbeeld gekanteld om in een smal perceel te passen.
<b>perceelnummerVerschuiving</b> TypePerceelnummerVerschuiving [0..1] «Attribuutsoort»	Coördinaten voor het verschuiven van het perceelnummer op de kaart naar een locatie waar meer ruimte is om het nummer af te beelden.
<b>plaatscoördinaten</b> GM_Point	De aanduiding van een kaartpunt voor de weergave van de identificatie van een perceel (centroïde).

Attribuut	Opmerkingen
[0..1] «Attribuutsoort»	Door de keuze van het nulpunt geldt dat zowel de x-coördinaat als de y-coördinaat altijd positief zijn.

### Relaties

Relatie	Bron	Doel
<b>perceelRechts</b> Association	KadastraleGrens 0..*	Perceel 0..1
<b>perceelLinks</b> Association	KadastraleGrens 0..*	Perceel 0..1
<b>isDuurzaamVerbondenMet</b> Association	Schip 0..*	Perceel 0..*
Generalization	Perceel	_OnroerendeZaak

#### 3.3.6 \_OnroerendeZaak

*Type:* Class

*Heeft basisklasse:* \_KadastraalObject, \_ObjectOfVoorkomen, RegistratiefGebied

*Onderdeel van Package:* OnroerendeZaak

Een Onroerende zaak is een Kadastraal object zijnde een perceel, een appartementsrecht of een leidingnetwerk. Zaken zijn de voor menselijke beheersing vatbare stoffelijke objecten. Onroerende zaken zijn de grond, de nog niet gewonnen delfstoffen, de met de grond verenigde beplantingen, alsmede de gebouwen en werken die duurzaam met de grond zijn verenigd, hetzij rechtstreeks, hetzij door vereniging met andere gebouwen of werken (art. 3:2 jo 3:3 lid 1 BW). Een onroerende zaak wordt aangeduid met een kadastrale aanduiding, dit is een unieke aanduiding die door het Kadaster wordt vastgesteld.

### Attributen

Attribuut	Opmerkingen
<b>identificatie</b> NEN3610ID  «identificatie»	De Kadaster identificatie is een door het Kadaster toegekende landelijk uniek nummer aan dit object binnen de kadastrale registratie.  Dit is een NEN3610 ID, waarbij het namespace gedeelte is: NL.IMKAD.OnroerendeZaak.
<b>kadastraleAanduiding</b> TypeKadastraleAanduiding  «Attribuutsoort»	De unieke aanduiding van een onroerende zaak door vermelding van achtereenvolgens de kadastrale gemeente en sectie, waarin de percelen, gedeelten van percelen en appartementsrechten zijn gelegen waarvan het grondgebied tot die zaak behoort, alsmede de nummers van die percelen. Art. 2 lid 1 Kadasterbesluit
<b>landinrichtingsblokID</b> integer [0..1] «Attribuutsoort»	De identificatie van het van toepassing zijnde landinrichtingsblok.
<b>belastMet</b> TypeLandinrichtingsrente [0..*]	Landinrichtingsrente is het bedrag waarmee de Onroerende zaak is belast in het kader van de landinrichtingswet. Opgebouwd uit de onderdelen Aanduiding Landinrichtingsrente, Bedrag

Attribuut	Opmerkingen
«Attribuutsoort»	Landinrichtingsrente, en Eindjaar Landinrichtingsrente.  Als twee percelen met elk landinrichtingsrente-gegevens met verschillende eindjaren verenigd worden, worden beide landinrichtingsrente-gegevensgroepen bij het nieuwe perceel opgenomen.
<b>aardCultuurOnbebouwd</b> Waardelijst [0..1] «Attribuutsoort»	Omschrijving van de cultuur van een onroerende zaak. data-location: <a href="http://www.kadaster.nl/schemas/waardelijsten/CultuurcodeOnbebouwd">http://www.kadaster.nl/schemas/waardelijsten/CultuurcodeOnbebouwd</a>
<b>aardCultuurBebouwd</b> Waardelijst [0..*] «Attribuutsoort»	Nadere omschrijving van de bebouwing van een onroerende zaak. data-location: <a href="http://www.kadaster.nl/schemas/waardelijsten/CultuurBebouwd">http://www.kadaster.nl/schemas/waardelijsten/CultuurBebouwd</a>
<b>omschrijvingOnderzoekErfdienstbaarheden AN</b> [0..1] «Attribuutsoort»	Onroerende zaak kent enkel erfdienstbaarheden vanaf een bepaalde gebeurtenis zoals omschrijven  Het onderzoek erfdienstbaarheden is uitgevoerd vanaf een bepaalde gebeurtenis. Voordien bestaan geen relevante erfdienstbaarheden.  Mogelijke waarden zijn: - Onteigening - Nieuwbouw - Toedeling landinrichting
<b>toestandsdatumOnderzoekErfdienstbaarheden</b> date [0..1] «Attribuutsoort»	Het onderzoek erfdienstbaarheden is m.b.t. onroerende zaak uitgevoerd tot en met een bepaalde datum in het verleden. Eventueel voor die datum ingeschreven stukken inzake erfdienstbaarheden zijn niet vermeld.
<b>koopsom</b> TypeKoopsom [0..1] «Attribuutsoort»	Belangrijkste recht van onroerende zaak is verkregen voor bedrag met waarde. Bedrag waarvoor het eigendom is gekocht.
<b>toelichtingBewaarder AN</b> [0..1] «Attribuutsoort»	Bevat een toelichtende tekst die de bewaarder vermeld wil hebben bij het kadastraal object.

### Relaties

Relatie	Bron	Doel
Generalization	_OnroerendeZaak	RegistratiefGebied
<b>is</b> Association	Hoofdzaak 0..*	_OnroerendeZaak 1
<b>locatie</b> Association	_OnroerendeZaak	_ObjectlocatieBinnenland 0..*
<b>betreftOZ</b> Association	OnroerendeZaakFiliatie 0..*	_OnroerendeZaak 1

Relatie	Bron	Doel
Generalization	_OnroerendeZaak	_KadastraalObject
<b>inOnderzoek</b> Association	_OnroerendeZaak	InOnderzoek 0..*
<b>ontstaanUitOZ</b> Association	_OnroerendeZaak	OnroerendeZaakFiliatie 0..*
Generalization	Perceel	_OnroerendeZaak
Generalization	Appartementsrecht	_OnroerendeZaak
Generalization	Leidingnetwerk	_OnroerendeZaak
<b>isVermeldIn</b> Association	_OnroerendeZaak 0..*	Stukdeel 1..*
Generalization	_OnroerendeZaak	_ObjectOfVoorkomen

### 3.4 Datatypes OnroerendeZaak

Type:

**Package**

Onderdeel van Package: OnroerendeZaak

#### 3.4.1 TypeKadastraleAanduiding

Type:

Class

Heeft basisklasse:

Onderdeel van Package: Datatypes OnroerendeZaak

Kadastrale aanduiding is de unieke aanduiding van een onroerende zaak, die door het kadaster wordt vastgesteld.

Percelen worden kadastraal aangeduid door vermelding van achtereenvolgens de kadastrale gemeente en sectie, waarin de percelen en gedeelten van percelen zijn gelegen waarvan het grondgebied tot die zaak behoort, alsmede de nummers van die percelen. Voor een onroerende zaak die zich krachtens een opstalrecht op, in of boven de grond van een ander bevindt, geldt dezelfde kadastrale aanduiding als van de onroerende zaak die met dat opstalrecht is bezwaard. Dit is van overeenkomstige toepassing op een onroerende zaak die zich op, in of boven de grond van een ander bevindt krachtens een recht als bedoeld in het voor 1 januari 1992 geldende artikel 5, derde lid, onder b, laatste zinsnede, van de Belemmeringenwet Privaatrecht.

Appartementsrechten worden kadastraal aangeduid door de vermelding van achtereenvolgens de kadastrale gemeente en sectie, waarin de in de splitsing betrokken percelen zijn gelegen, de complexaanduiding en de appartementsindex. De complexaanduiding bestaat uit het voor de in de splitsing betrokken percelen vastgestelde complexnummer, gevolgd door de hoofdletter A. Onze Minister stelt regelen vast omtrent de vaststelling van het complexnummer.

### Attributen

Attribuut	Opmerkingen
<b>AKRKadastraleGemeenteCode</b> Waardelijst «Attribuutsoort»	AKR code voor de kadastrale gemeente. De waarden komen uit een waardenlijst. data-location: <a href="http://www.kadaster.nl/schemas/waardenlijsten/AKRKadastraleGemeenteCode">http://www.kadaster.nl/schemas/waardenlijsten/AKRKadastraleGemeenteCode</a>
<b>kadastraleGemeente</b> Waardelijst «Attribuutsoort»	De kadastrale gemeente, deel van de kadastrale aanduiding van de onroerende zaak. De waarden komen uit een waardenlijst. data-location: <a href="http://www.kadaster.nl/schemas/waardenlijsten/KadastraleGemeente">http://www.kadaster.nl/schemas/waardenlijsten/KadastraleGemeente</a>
<b>sectie</b> AN2 «Attribuutsoort»	De sectie die de sectie binnen de kadastrale gemeente uniek identificeert.
<b>perceelnummer</b> N5 «Attribuutsoort»	Het perceelnummer dat een geheel perceel of een complex uniek identificeert binnen de sectie.
<b>appartementenrechtVolgnummer</b> N4 [0..1] «Attribuutsoort»	Nummer dat het kadastraal object uniek identificeert als een appartementenrecht binnen het complex.

## 3.4.2 TypeKoopsom

*Type:* Class*Heeft basisklasse:**Onderdeel van Package:* Datatypen OnroerendeZaak

De koopsom is het in een ter inschrijving aangeboden stuk vermelde bedrag, waarvoor 1 of meer onroerende zaken zijn verkregen, alsmede het koopjaar en een indicator of het meerdere onroerende goederen betreft.

**Attributen**

Attribuut	Opmerkingen
<b>bedrag</b> Bedrag «Attribuutsoort»	Het in een ter inschrijving aangeboden stuk vermelde bedrag, waarvoor 1 of meer onroerende zaken zijn verkregen. Koopsom is altijd een positief bedrag. Dit is een bedrag (omgerekend naar) euro's.
<b>koopjaar</b> year [0..1] «Attribuutsoort»	Het jaar waarin het belangrijkste recht van het kadastraal object is verkregen.
<b>indicatieMeerObjecten</b> boolean «Attribuutsoort»	Geeft aan of de koopsom betrekking heeft op meer dan 1 kadastraal object.

## 3.4.3 TypeLandinrichtingsrente

*Type:* Class*Heeft basisklasse:*

*Onderdeel van Package:* Datatypen OnroerendeZaak

De rente die berekend wordt over de percelen die in een herverkavelingsblok van een landinrichtingsproject hebben gelegen. Deze rente wordt berekend om de niet gesubsidieerde kosten van het herverkavelingsproject te dekken.

#### Attributen

Attribuut	Opmerkingen
<b>bedrag</b> Bedrag [0..1] «Attribuutsoort»	Het bedrag waarmee de Onroerende zaak is belast in het kader van de landinrichtingswet.  Let op: Het bedrag is in AKR in euro-centen opgenomen!
<b>eindjaar</b> year [0..1] «Attribuutsoort»	Het laatste kalenderjaar waarin de rente in het kader van landinrichtingswet nog verschuldigd is.

#### 3.4.4 TypeOppervlak

*Type:* Class

*Heeft basisklasse:*

*Onderdeel van Package:* Datatypen OnroerendeZaak

Oppervlakte.

#### Attributen

Attribuut	Opmerkingen
<b>waarde</b> D8.2  «Data element»	Oppervlak grootte, in vierkante meters.
<b>indicatieGeschat</b> boolean  «Data element»	Indicatie of de waarde is geschat, in plaats van vastgesteld.

#### 3.4.5 TypePerceelnummerVerschuiving

*Type:* Class

*Heeft basisklasse:*

*Onderdeel van Package:* Datatypen OnroerendeZaak

Verschuiving van het perceelnummer ten behoeve van visualisatie op een kaart. Dit voorkomt dat perceelnummers van kleine percelen elkaar overlappen.

#### Attributen

Attribuut	Opmerkingen
<b>deltaX</b> decimal  «Data element»	Verschuiving op de X as.

Attribuut	Opmerkingen
<b>deltaY</b> decimal	Verschuiving op de Y as.
«Data element»	

### 3.5 Unions OnroerendeZaak

*Type:* **Package**

*Onderdeel van Package:* OnroerendeZaak

#### 3.5.1 LijnOfBoogPropertyType

*Type:* Class

*Heeft basisklasse:*

*Onderdeel van Package:* Unions OnroerendeZaak

GML extensie voor een geometrie attribuut dat of een lijn, of een boog mag bevatten.

#### Attributen

Attribuut	Opmerkingen
<b>lijn</b> GM_LineString	Keuze.
«Union element»	
<b>boog</b> GM_ArcString	Keuze.
«Union element»	

#### 3.5.2 MultiLineArc

*Type:* Class

*Heeft basisklasse:*

*Onderdeel van Package:* Unions OnroerendeZaak

Een verzameling gml:LineStrings en/of gml:ArcStrings.

#### Attributen

Attribuut	Opmerkingen
<b>lineString</b> GM_LineString	Keuze.
«Union element»	
<b>arcString</b> GM_ArcString	Keuze.
«Union element»	



### 3.5.3 VlakOfMultiLijnPropertyType

*Type:* Class

*Heeft basisklasse:*

*Onderdeel van Package:* Unions OnroerendeZaak

De begrenzing van een leidingnetwerk kan zowel lijnvormig als vlakvormig worden beschreven. Lijnvormig houdt in dat het leidingnetwerk bestaat uit een netwerk van lijnketens, die onderling minimaal een punt in de keten gemeenschappelijk hebben. Vlakvormig houdt in dat de lijnketens onderling zodanig met elkaar zijn verbonden dat een vlakvormige figuur (polylijn) is af te leiden. In het lijnvormige geval kan ook de strookbreedte, waarbinnen de grenslijn ligt, zijn opgenomen. In zo'n geval is, indien nodig, een vlakvormige figuur te berekenen.

#### Attributen

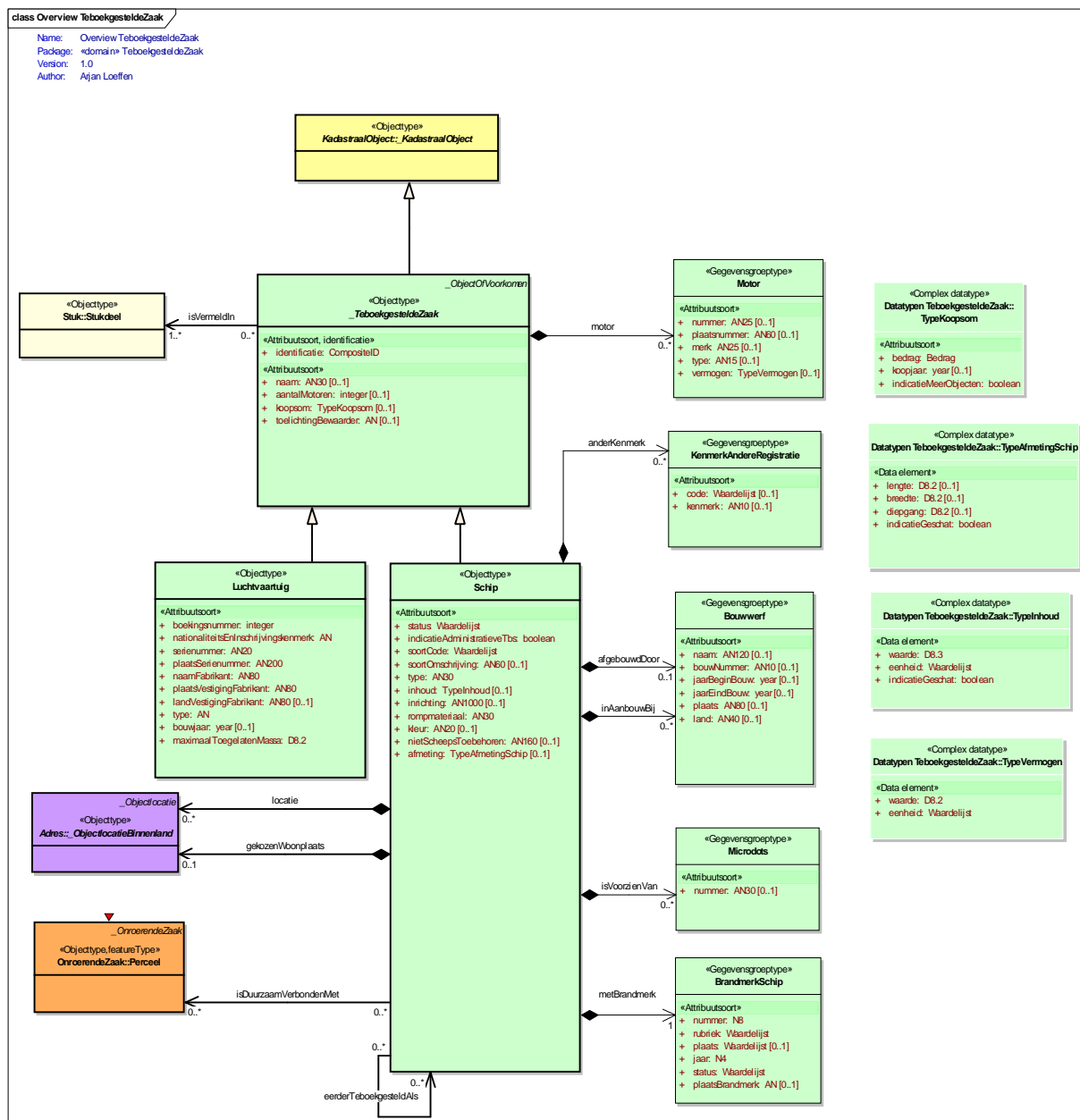
Attribuut	Opmerkingen
<b>multilijn</b> MultiLineArc	Keuze.
«Union element»	
<b>vlak</b> GM_Surface	Keuze.
«Union element»	

### 3.6 TeboekgesteldeZaak

*Type:* Package «domain»

*Onderdeel van Package:* IMKAD

#### Overview TeboekgesteldeZaak - (Logical diagram)



Figuur: 7

## 3.6.1 Bouwwerf

Type:

Class

Heeft basisklasse:

Onderdeel van Package: TeboekgesteldeZaak

De gegevens van de bouwwerf waar het Schip in aanbouw of gebouwd is.

## Attributen

Attribuut	Opmerkingen
-----------	-------------

Attribuut	Opmerkingen
<b>naam</b> AN120 [0..1] «Attribuutsoort»	De naam van de bouwwerf.
<b>bouwNummer</b> AN10 [0..1] «Attribuutsoort»	Het bouwnummer waaronder het schip op de bouwwerf in aanbouw is of is afgebouwd.
<b>jaarBeginBouw</b> year [0..1] «Attribuutsoort»	Het jaar waarin met de bouw begonnen is.
<b>jaarEindBouw</b> year [0..1] «Attribuutsoort»	Het jaar waarin met de bouw gestopt is.
<b>plaats</b> AN80 [0..1] «Attribuutsoort»	De plaats waar de bouwwerf gesitueerd is.
<b>land</b> AN40 [0..1] «Attribuutsoort»	Het land van vestiging van de bouwwerf.

### Relaties

Relatie	Bron	Doel
<b>inAanbouwBij</b> Associatio	Schip	Bouwwerf 0..*
<b>afgebouwdDoor</b> Association	Schip	Bouwwerf 0..1

### 3.6.2 BrandmerkSchip

*Type:* Class

*Heeft basisklasse:*

*Onderdeel van Package:* TeboekgesteldeZaak

Een door het Kadaster vastgesteld uniek registratienummer dat op het schip wordt aangebracht en niet zonder beschadiging kan worden verwijderd, bestaande uit volgnummer, rubriek, plaatscode (tot juni 2006) en jaar.

### Attributen

Attribuut	Opmerkingen
<b>nummer</b> N8 «Attribuutsoort»	Het volgnummer van het brandmerk. Het volgnummer is onderdeel van het brandmerk dat op het schip is aangebracht. Dit nummer vormt samen met de plaats (wanneer aanwezig) de unieke identificatie van het schip.
<b>rubriek</b> Waardelijst «Attribuutsoort»	De aanduiding die aangeeft wat de rubriek van het teboekgestelde schip is. De rubriek is onderdeel van het brandmerk dat op het schip is aangebracht. data-location: <a href="http://www.kadaster.nl/schemas/waardelijsten/RubriekBrandmerk">http://www.kadaster.nl/schemas/waardelijsten/RubriekBrandmerk</a>
<b>plaats</b> Waardelijst [0..1]	De aanduiding van de plaats waar het schip teboekgesteld is. De plaatsaanduiding is onderdeel van het brandmerk dat op het schip is aangebracht. Vanaf 12 juni 2006

Attribuut	Opmerkingen
«Attribuutsoort»	wordt de plaats niet meer opgenomen in een brandmerk. De plaats (wanneer aanwezig) vormt samen met het nummer de unieke identificatie van het schip. data-location: <a href="http://www.kadaster.nl/schemas/waardelijsten/PlaatsBrandmerk">http://www.kadaster.nl/schemas/waardelijsten/PlaatsBrandmerk</a>
<b>jaar</b> N4 «Attribuutsoort»	Het jaar waarin het brandmerk op het schip is aangebracht. Het jaar is onderdeel van het brandmerk dat op het schip is aangebracht.
<b>status</b> Waardelijst «Attribuutsoort»	Aanduiding van de status van het aanbrengen van het brandmerk op het schip. data-location: <a href="http://www.kadaster.nl/schemas/waardelijsten/StatusBrandmerk">http://www.kadaster.nl/schemas/waardelijsten/StatusBrandmerk</a>
<b>plaatsBrandmerk</b> AN [0..1] «Attribuutsoort»	De plaats op het schip waar het brandmerk is aangebracht.

### Relaties

Relatie	Bron	Doel
<b>metBrandmerk</b> Association	Schip	BrandmerkSchip 1

#### 3.6.3 KenmerkAndereRegistratie

*Type:* Class

*Heeft basisklasse:*

*Onderdeel van Package:* TeboekgesteldeZaak

Een aanduiding voor een binnenlandse- of buitenlandse registratie (anders dan het Kadaster), waar het schip (in het verleden) is geregistreerd.

### Attributen

Attribuut	Opmerkingen
<b>code</b> Waardelijst [0..1] «Attribuutsoort»	Kenmerk van een andere registratie. Deze is onttrokken aan een waardenlijst. data-location: <a href="http://www.kadaster.nl/schemas/waardelijsten/CodeAndereRegistratie">http://www.kadaster.nl/schemas/waardelijsten/CodeAndereRegistratie</a>
<b>kenmerk</b> AN10 [0..1] «Attribuutsoort»	Waarde van het kenmerk van de binnenlandse- of buitenlandse registratie (anders dan het Kadaster).

### Relaties

Relatie	Bron	Doel
<b>anderKenmerk</b> Association	Schip	KenmerkAndereRegistratie 0..*

#### 3.6.4 Luchtvaartuig

*Type:* Class

*Heeft basisklasse:* \_TeboekgesteldeZaak

*Onderdeel van Package:* TeboekgesteldeZaak

Een luchtvaartuig is een Teboekgestelde zaak, gekenmerkt als een toestel dat in de dampkring kan worden gehouden tengevolge van de krachten welke de lucht daarop uitoefent.

### Attributen

Attribuut	Opmerkingen
<b>boekingsnummer</b> integer «Attribuutsoort»	Het boekingsnummer is het door het kadaster toegekende unieke nummer van een Luchtvaartuig.  Luchtvaartuig wordt door Kadaster uniek geïdentificeerd met nummer.
<b>nationaliteitsEnInschrijvingskenmerk</b> AN «Attribuutsoort»	Luchtvaartuig is door de Rijksluchtvaartdienst uniek geïdentificeerd met kenmerk.  Het Nationaliteits- en inschrijvingskenmerk is een kenmerk, uitgegeven door de Rijksluchtvaartdienst, dat luchtvaartuigen uniek identificeert.  Het Nationaliteits- en inschrijvingskenmerk is het PH-nummer.
<b>serienummer</b> AN20 «Attribuutsoort»	Luchtvaartuig wordt geïdentificeerd door middel van nummer.
<b>plaatsSerienummer</b> AN200 «Attribuutsoort»	De plaats op het Luchtvaartuig waar het Serienummer is aangebracht.
<b>naamFabrikant</b> AN80 «Attribuutsoort»	De naam van de fabrikant van het luchtvaartuig.
<b>plaatsVestigingFabrikant</b> AN80 «Attribuutsoort»	De plaats van vestiging van de fabrikant van het luchtvaartuig.
<b>landVestigingFabrikant</b> AN80 [0..1] «Attribuutsoort»	Het land van vestiging van de fabrikant van het luchtvaartuig
<b>type</b> AN «Attribuutsoort» <b>bouwjaar</b> year [0..1] «Attribuutsoort»	De type-aanduiding van het luchtvaartuig, als aanvulling op de fabrikantnaam. Bijvoorbeeld (Airbus) A330-203.  Het jaar waarin de bouw afgerond is.
<b>maximaalToegelatenMassa</b> D8.2 «Attribuutsoort»	Luchtvaartuig heeft maximaal startgewicht van grootte.

### Relaties

Relatie	Bron	Doel
Generalization	Luchtvaartuig	_TeboekgesteldeZaak

## 3.6.5 Microdots

*Type:* Class

*Heeft basisklasse:*

*Onderdeel van Package:* TeboekgesteldeZaak

Een microdot is een chip ter grootte van 1 mm voorzien van een uniek identificatienummer (dna) dat aangebracht is op een schip.

Naast het brandmerk kan een schip worden voorzien van microdots (ongeveer 5000). Het nummer bestaat uit de letter KAD, aangevuld met 7 cijfers.

Attributen

Attribuut	Opmerkingen
<b>nummer</b> AN30 [0..1] «Attribuutsoort»	Uniek kenmerk van de microdots.

Relaties

Relatie	Bron	Doel
<b>isVoorzienVan</b> Association	Schip	Microdots 0..*

## 3.6.6 Motor

*Type:* Class

*Heeft basisklasse:*

*Onderdeel van Package:* TeboekgesteldeZaak

Een motor is een werktuig waarmee een Teboekgestelde zaak kan worden voortbewogen.

Attributen

Attribuut	Opmerkingen
<b>nummer</b> AN25 [0..1] «Attribuutsoort»	Is het nummer dat door de fabriek aan de motor is gegeven.
<b>plaatsnummer</b> AN60 [0..1] «Attribuutsoort»	Plaats waar het nummer van de motor is aangebracht.
<b>merk</b> AN25 [0..1] «Attribuutsoort»	Naam van het merk van de motor.
<b>type</b> AN15 [0..1]	De type-aanduiding van de motor als aanvulling op het merk.

Attribuut	Opmerkingen
«Attribuutsoort»	
<b>vermogen</b> TypeVermogen [0..1] «Attribuutsoort»	De sterkte van de motor.

### Relaties

Relatie	Bron	Doel
<b>motor</b> Association	_TeboekgesteldeZaak	Motor 0..*

### 3.6.7 Schip

Type: Class

Heeft basisklasse: \_TeboekgesteldeZaak

Onderdeel van Package: TeboekgesteldeZaak

Een schip is Teboekgestelde zaak, gekenmerkt als een schip, dat bij het Kadaster te boek is gesteld door het toegekend brandmerknnummer.

### Attributen

Attribuut	Opmerkingen
<b>status</b> Waardelijst «Attribuutsoort»	Aanduiding van de status van een schip. Een schip kan in aanbouw of afgebouwd zijn. De waarden zijn opgenomen in een waardenlijst. data-location: <a href="http://www.kadaster.nl/schemas/waardenlijsten/StatusSchip">http://www.kadaster.nl/schemas/waardenlijsten/StatusSchip</a>
<b>indicatieAdministratieveTbs</b> boolean «Attribuutsoort»	Een teboekstelling van een schip met slechts een administratief karakter omdat het schip nog teboekgesteld is in een buitenlands register.
<b>soortCode</b> Waardelijst «Attribuutsoort»	De aanduiding voor de soort van een Schip. De waarden zijn opgenomen in een waardenlijst. data-location: <a href="http://www.kadaster.nl/schemas/waardenlijsten/SoortSchip">http://www.kadaster.nl/schemas/waardenlijsten/SoortSchip</a>
<b>soortOmschrijving</b> AN60 [0..1] «Attribuutsoort»	De omschrijving van de soort van het schip. Dit attribuut is nodig om de omschrijving van het soort schip te kunnen registreren waarbij de soort overig is.
<b>type</b> AN30 «Attribuutsoort»	Het type schip, b.v. in het geval van een motorjacht: Trintella, Vanguard, enz.
<b>inhoud</b> TypeInhoud [0..1] «Attribuutsoort»	Inhoud van het schip.
<b>inrichting</b> AN1000 [0..1] «Attribuutsoort»	Inrichting is een omschrijving van de inrichting van een Schip.
<b>rompmateriaal</b> AN30	Rompmateriaal is de belangrijkste materiaalsoort waarvan de romp van een Schip is

Attribuut	Opmerkingen
«Attribuutsoort»	gefabriceerd.
<b>kleur</b> AN20 [0..1] «Attribuutsoort»	Schip heeft uiterlijke verschijningsvorm van kleur.
<b>nietScheepsToebehoren</b> AN160 [0..1] «Attribuutsoort»	Omschrijving niet scheepstoebehoren is een aanduiding van zaken die niet tot het Schip worden gerekend.
<b>afmeting</b> TypeAfmetingSchip [0..1] «Attribuutsoort»	Afmeting van het schip in lengte, breedte en diepgang.

### Relaties

Relatie	Bron	Doel
<b>metBrandmerk</b> Association	Schip	BrandmerkSchip 1
<b>inAanbouwBij</b> Association	Schip	Bouwwerf 0..*
<b>isDuurzaamVerbondenMet</b> Association	Schip 0..*	Perceel 0..*
Generalization	Schip	_TeboekgesteldeZaak
<b>locatie</b> Association	Schip	_ObjectlocatieBinnenland 0..*
<b>eerderTeboekgesteldAls</b> Association	Schip 0..*	Schip 0..*
<b>anderKenmerk</b> Association	Schip	KenmerkAndereRegistratie 0..*
<b>isVoorzienVan</b> Association	Schip	Microdots 0..*
<b>gekozenWoonplaats</b> Association	Schip	_ObjectlocatieBinnenland 0..1
<b>afgebouwdDoor</b> Association	Schip	Bouwwerf 0..1

#### 3.6.8 \_TeboekgesteldeZaak

*Type:* Class

*Heeft basisklasse:* \_KadastraalObject, \_ObjectOfVoorkomen

*Onderdeel van Package:* TeboekgesteldeZaak

Een teboekgestelde zaak is een Kadastraal object dat bestaat uit een Luchtvaartuig of een Schip.

### Attributen

Attribuut	Opmerkingen
-----------	-------------



Attribuut	Opmerkingen
<b>identificatie</b> CompositelD «Attribuutsoort»	De Kadaster identificatie is een door het Kadaster toegekende landelijk uniek nummer aan dit object binnen de kadastrale registratie.  Dit is een composite ID, waarbij het namespace gedeelte is: NL.IMKAD.TeboekgesteldeZaak.
<b>naam</b> AN30 [0..1] «Attribuutsoort»	De naam waaronder de TeboekgesteldeZaak is geregistreerd. Een TeboekgesteldeZaak kan (in de tijd gezien) onder verschillende namen bekend zijn geweest.
<b>aantalMotoren</b> integer [0..1] «Attribuutsoort»	Het aantal motoren dat de teboekgestelde zaak heeft.
<b>koopsom</b> TypeKoopsom [0..1] «Attribuutsoort»	Belangrijkste recht van teboekgestelde zaak is verkregen voor bedrag met waarde. Bedrag waarvoor het eigendom is gekocht.
<b>toelichtingBewaarder</b> AN [0..1] «Attribuutsoort»	Bevat een toelichtende tekst die de bewaarder vermeld wil hebben bij het kadastraal object.

### Relaties

Relatie	Bron	Doel
Generalization	Schip	_TeboekgesteldeZaak
Generalization	_TeboekgesteldeZaak	_KadastraalObject
<b>motor</b> Association	_TeboekgesteldeZaak	Motor 0..*
Generalization	Luchtvaartuig	_TeboekgesteldeZaak
Generalization	_TeboekgesteldeZaak	_ObjectOfVoorkomen
<b>isVermeldIn</b> Association	_TeboekgesteldeZaak 0..*	Stukdeel 1..*

### 3.7 Datatypen TeboekgesteldeZaak

Type:

**Package**

Onderdeel van Package: TeboekgesteldeZaak

#### 3.7.1 TypeAfmetingSchip

Type:

Class

Heeft basisklasse:

Onderdeel van Package: Datatypen TeboekgesteldeZaak

Afmetingen van een schip.

#### Attributen

Attribuut	Opmerkingen
<b>lengte</b> D8.2 [0..1] «Data element»	Lengte van een schip, in meters.
<b>breedte</b> D8.2 [0..1] «Data element»	Breedte van een schip, in meters.
<b>diepgang</b> D8.2 [0..1] «Data element»	Diepgang is de afstand van de waterlijn tot het laagste punt van een Schip onder water in maximaal (toegestane) geladen toestand, in meters.
<b>indicatieGeschat</b> boolean «Data element»	Specificatie of deze waarden berusten op een schatting.

#### 3.7.2 TypeInhoud

*Type:* Class

*Heeft basisklasse:*

*Onderdeel van Package:* Datatypen TeboekgesteldeZaak

Inhoud. De waarde van de inhoud wordt vastgelegd in kubieke meters (B-schepen) of in grosstonnage (Z en V-schepen). Deze waarden zijn opgenomen in waardenlijst.

Bij een (Zee)visserijsschip of een Zeeschip wordt als inhoud opgegeven de bruto inhoud of het tonnage, bij een binnenvaartschip wordt als inhoud opgegeven de verplaatsing of het laadvermogen.

#### Attributen

Attribuut	Opmerkingen
<b>waarde</b> D8.3 «Data element»	De waarde uitgedrukt in eenheden.
<b>eenheid</b> Waardenlijst «Data element»	De eenheid van de inhoud van het schip. De eenheden zijn opgenomen in een waardenlijst.  Toelichting Bij een (Zee)visserijsschip of een Zeeschip wordt als inhoud opgegeven de bruto inhoud of het tonnage, bij een binnenvaartschip wordt als inhoud opgegeven de verplaatsing of het laadvermogen. data-location: <a href="http://www.kadaster.nl/schemas/waardenlijsten/InhoudEenheid">http://www.kadaster.nl/schemas/waardenlijsten/InhoudEenheid</a>
<b>indicatieGeschat</b> boolean	Indicatie of de waarde is geschat, in plaats van vastgesteld.

Attribuut	Opmerkingen
«Data element»	

### 3.7.3 TypeKoopsom

*Type:* Class

*Heeft basisklasse:*

*Onderdeel van Package:* Datatypen TeboekgesteldeZaak

De koopsom is het in een ter inschrijving aangeboden stuk vermelde bedrag, waarvoor 1 of meer teboekgestelde zaken zijn verkregen, alsmede het koopjaar en een indicator of het meerdere kadastrale objecten betreft.

#### Attributen

Attribuut	Opmerkingen
<b>bedrag</b> Bedrag «Attribuutsoort»	Het in een ter inschrijving aangeboden stuk vermelde bedrag, waarvoor 1 of meer onroerende zaken zijn verkregen. Koopsom is altijd een positief bedrag. Dit is een bedrag (omgerekend naar) euro's.
<b>koopjaar</b> year [0..1] «Attribuutsoort»	Het jaar waarin het belangrijkste recht van het kadastraal object is verkregen.
<b>indicatieMeerObjecten</b> boolean «Attribuutsoort»	Geeft aan of de koopsom betrekking heeft op meer dan 1 kadastraal object.

### 3.7.4 TypeVermogen

*Type:* Class

*Heeft basisklasse:*

*Onderdeel van Package:* Datatypen TeboekgesteldeZaak

Vermogen van een motor, uitgedrukt in een specifieke eenheid, onttrokken aan waardenlijst.

#### Attributen

Attribuut	Opmerkingen
<b>waarde</b> D8.2 «Data element»	Aantal uitgedrukt in eenheden.
<b>eenheid</b> Waardenlijst «Data element»	Eenheid van vermogen. De waarde is onttrokken aan een waardenlijst. data-location: <a href="http://www.kadaster.nl/schemas/waardenlijsten/VermogenEenheid">http://www.kadaster.nl/schemas/waardenlijsten/VermogenEenheid</a>

## 3.8 Recht

*Type:* **Package «domain»**

*Onderdeel van Package:* IMKAD



Bepaalde aantekeningen kunnen kartografisch worden opgenomen om vervuiling bij perceelsvernummering van kadastrale percelen te voorkomen.

### Attributen

Attribuut	Opmerkingen
<b>identificatie</b> NEN3610ID «identificatie»	Een door het Kadaster toegekende landelijk uniek nummer aan dit object binnen de kadastrale registratie.  Dit is een NEN3610 ID, waarbij het namespace gedeelte is: NL.IMKAD.Aantekening.
<b>aard</b> Waardelijst «Attribuutsoort»	Aard aantekening is een aanduiding voor de aard van aantekening. De waarden zijn opgenomen in een waardenlijst. data-location: <a href="http://www.kadaster.nl/schemas/waardelijsten/AardAantekening">http://www.kadaster.nl/schemas/waardelijsten/AardAantekening</a>
<b>omschrijving</b> AN124 [0..1] «Attribuutsoort»	Tekstuele omschrijving van de aantekening
<b>begrenzing</b> GM_Surface [0..1] «Attribuutsoort»	Door de beheerder vastgestelde omtrek van het gebied (en in de openbare registers ingeschreven), waarop de aantekening betrekking heeft
<b>begrenzingDienendErf</b> GM_Surface [0..1] «Attribuutsoort»	De door het Kadaster vastgestelde omtrek van de percelen ten laste van de erfdienstbaarheid is gevestigd.
<b>begrenzingHeersendErf</b> GM_Surface [0..1] «Attribuutsoort»	De door het Kadaster vastgestelde omtrek van de percelen ten behoeve waarvan de erfdienstbaarheid is gevestigd.
<b>einddatum</b> date [0..1] «Attribuutsoort»	Aantekening is volgens ingeschreven stuk geldig tot datum  Deze einddatum geeft aan wanneer een bepaalde aantekening volgens het ingeschreven stuk niet langer meer rechtsgeldig is.

### Relaties

Relatie	Bron	Doel
Generalization	Aantekening	RegistratiefGebied
<b>isVermeldIn</b> Association	Aantekening 0..*	Stukdeel 0..*
<b>isGebaseerdOp</b> Association	Aantekening 0..*	Stukdeel 1
<b>betrokkenPersoon</b> Association	Aantekening 0..*	_Persoon 0..*
Generalization	Aantekening	_ObjectOfVoorkomen
<b>betreftAantekeningKadastraalObject</b> Association	Aantekening	AantekeningKadastraalObject 0..*
<b>betreftAantekeningRecht</b>	Aantekening	AantekeningRecht

Relatie	Bron	Doel
Association		0..*

## 3.8.2 AantekeningKadastraalObject

*Type:* Class*Heeft basisklasse:**Onderdeel van Package:* Recht

Een aantekening kadastraal object vormt de relatie tussen een aantekening en een kadastraal object en geeft aanvullende informatie over een bestaand feit, genoemd in een stuk, dat betrekking heeft op een object en dat gevolgen kan hebben voor de uitoefening van rechten op het object.

Het betreft een erfdienstbaarheid of een objectbeperking (in de vorm van een kwalitatieve verbintenis of een publiekrechtelijke beperking).

**Attributen**

Attribuut	Opmerkingen
<b>aanduidingErfdienstbaarheid</b> Waardelijst [0..1] «Attribuutsoort»	Aantekening Kadastraal object betreft dienende of heersende of dienende en heersende erfdienstbaarheid.  Aanduiding erfdienstbaarheid geeft aan of het betrokken object het diended erf, het heersend erf dan wel het dienend en het heersend erf vormt. data-location: <a href="http://www.kadaster.nl/schemas/waardelijsten/AanduidingErfdienstbaarheid">http://www.kadaster.nl/schemas/waardelijsten/AanduidingErfdienstbaarheid</a>
<b>indicatieOorspronkelijkObject</b> boolean  «Attribuutsoort»	Geeft aan of bekend is op welk object de aantekening oorspronkelijk betrekking heeft.

**Relaties**

Relatie	Bron	Doel
<b>heeftBetrekkingOp</b> Association	AantekeningKadastraalObject 0..*	_KadastraalObject 1
<b>betreftAantekeningKadastraalObject</b> Association	Aantekening	AantekeningKadastraalObject 0..*

## 3.8.3 AantekeningRecht

*Type:* Class*Heeft basisklasse:**Onderdeel van Package:* Recht

Een aantekening recht vormt de relatie tussen een aantekening en een zekerheidsrecht of een tenaamstelling en geeft aanvullende informatie over een bestaand feit, genoemd in een stuk, dat betrekking heeft op een zekerheidsrecht of een tenaamstelling en dat gevolgen kan hebben voor de uitoefening van dat recht.

**Relaties**

Relatie	Bron	Doel
<b>heeftBetrekkingOp</b> Association	AantekeningRecht 0..*	_PersoonsgebondenRecht 1
<b>betreftAantekeningRecht</b> Association	Aantekening 0..*	AantekeningRecht 0..*

#### 3.8.4 Beslag

*Type:* Class  
*Heeft basisklasse:* \_Zekerheidsrecht  
*Onderdeel van Package:* Recht

Een beslag is een middel tot uitwinning van een recht op een onroerende zaak, danwel tot levering van die onroerende zaak.

Een beslag is een voorlopige maatregel waarbij bijv. de overheid al dan niet op vordering van een belanghebbende bepaalde zaken aan de vrije beschikking van de eigenaar of anderen onttrekt ofwel deze onder zich neemt.

#### Relaties

Relatie	Bron	Doel
Generalization	Beslag	_Zekerheidsrecht

#### 3.8.5 GezamenlijkAandeel

*Type:* Class  
*Heeft basisklasse:* \_ObjectOfVoorkomen  
*Onderdeel van Package:* Recht

Twee of meer personen kunnen gezamenlijk een aandeel hebben in een recht, waarbij het afzonderlijke aandeel in het gezamenlijk aandeel niet bekend is (als gezamenlijkAandeel bekend is dan is het individuele aandeel niet bekend en omgekeerd).

#### Attributen

Attribuut	Opmerkingen
<b>aandeel</b> TypeBreuk  «Attribuutsoort»	Waarde van het aandeel, bijv. 1/2.

#### Relaties

Relatie	Bron	Doel
Generalization	GezamenlijkAandeel	_ObjectOfVoorkomen
<b>geldtVoor</b> Association	Tenaamstelling 2..*	GezamenlijkAandeel 0..1

#### 3.8.6 HoofdSplitsing

*Type:* Class

*Heeft basisklasse:* \_AppartementsrechtSplitsing

*Onderdeel van Package:* Recht

Een HoofdSplitsing is een sAppartementsrechtsplitsing en vormt het geheel van rechten op 1 of meer percelen, dat is gesplitst in appartementsrechten.

Het hoofdsplitsing kent een ' hoofd Vereniging van eigenaren' .

De tekening van het complex is samen met de akte van splitsing ingeschreven in de openbare registers.

### Relaties

Relatie	Bron	Doel
Generalization	HoofdSplitsing	_AppartementsrechtSplitsing

### 3.8.7 Hoofdzaak

*Type:* Class

*Heeft basisklasse:*

*Onderdeel van Package:* Recht

Hoofdzaak geeft aan welke onroerende zaken een (aandeel in) mandeligheid omvatten.

### Attributen

Attribuut	Opmerkingen
aandeelInMandeligheid	Recht omvat een onverdeeld aandeel in het mandelige recht.
TypeBreuk	
«Attribuutsoort»	

### Relaties

Relatie	Bron	Doel
is	Hoofdzaak	_OnroerendeZaak
Association	0..*	1
omvat	Mandeligheid	Hoofdzaak
Association		2..*

### 3.8.8 Hypotheek

*Type:* Class

*Heeft basisklasse:* \_Zekerheidsrecht

*Onderdeel van Package:* Recht

Een hypotheek is een zekerheidsrecht

Een hypotheek is een beperkt recht van een geldgever op een onroerende zaak van een geldnemer (de schuldenaar).

### Relaties

Relatie	Bron	Doel
---------	------	------



Relatie	Bron	Doel
Generalization	Hypotheek	_Zekerheidsrecht

### 3.8.9 Mandeligheid

*Type:* Class  
*Heeft basisklasse:* \_ObjectOfVoorkomen  
*Onderdeel van Package:* Recht

Mandeligheid vormt de relatie tussen een Kadastraal Object, welke een mandeligheid omvat, en het recht (op een ander object), welke tot gemeenschappelijk nut is bestemd.

Mandeligheid ontstaat wanneer een onroerende zaak gemeenschappelijk eigendom is van de eigenaars van twee of meer erven en door hen tot gemeenschappelijk nut van die erven wordt bestemd bij een tussen hun opgemaakte notariële akte, gevolgd door inschrijving daarvan in de openbare registers. (BW boek 5 art. 60)

Een kadastraal object kan een aandeel in een mandelige zaak omvatten. De mandelige zaak betreft dan de eigendom of een beperkt recht op een ander kadastraal object. De mandelige zaak is tot algemeen nut verklaard.

#### Attributen

Attribuut	Opmerkingen
<b>identificatie</b> CompositelD «Attribuutsoort»	Een door het Kadaster toegekende landelijk uniek nummer aan dit object binnen de kadastrale registratie.

#### Relaties

Relatie	Bron	Doel
Generalization	Mandeligheid	_ObjectOfVoorkomen
<b>isGebaseerdOp</b> Association	Mandeligheid 0..*	Stukdeel 1..*
<b>omvat</b> Association	Mandeligheid	Hoofdzaak 2..*
<b>isBestemdTot</b> Association	ZakelijkRecht 1..*	Mandeligheid 0..1

### 3.8.10 Ondersplitsing

*Type:* Class  
*Heeft basisklasse:* \_AppartementsrechtSplitsing  
*Onderdeel van Package:* Recht

Een OnderSplitsing is een Appartementsrechtsplitsing en vormt het geheel van rechten op 1 appartementsrecht, dat is ondergesplitst.

De OnderSplitsing kent een eigen Vereniging van eigenaren. Deze vereniging opereert binnen de bevoegdheid van de hoofd vereniging en vertegenwoordigt het aandeel van het ondergesplitste appartementsrecht in het hoofdcomplex

**Relaties**

Relatie	Bron	Doel
Generalization	Ondersplitsing	_AppartementsrechtSplitsing

## 3.8.11 SplitsingAfkkoopErfpacht

*Type:* Class*Heeft basisklasse:* \_AppartementsrechtSplitsing*Onderdeel van Package:* Recht

Een SplitsingAfkkoopErfpacht is een Appartementsrechtsplitsing en vormt het geheel van de bloot-eigendom van 1 of meer percelen, dat is gesplitst in appartementsrechten.

In grote steden is in het verleden beleid geweest dat de grond niet in eigendom was te verkrijgen maar dat men alleen erfpacht kon verwerven. In veel gevallen is bij splitsing in appartementsrechten de erfpacht gesplitst. De bloot-eigendom van het grondperceel is niet in de splitsing betrokken en berust bij de gemeente.

In Rotterdam is het beleid enkel jaren geleden gewijzigd. Daar is het mogelijk geworden dat de erfpachter op zijn/haar wens de erfpacht mag afkopen (ook de bloot-eigendom verkrijgen) zodat hij/zij een volledig recht van eigendom heeft.

In het geval 1 of meer eigenaren van een appartementsrecht de erfpacht willen afkopen wordt de bloot-eigendom van het grondperceel eveneens gesplitst in appartementsrechten.

De bloot-eigendom wordt gesplitst in even zoveel appartementsrechten als er aanwezig zijn bij de splitsing van de erfpacht. Splitsing van de bloot-eigendom vindt plaats onder dezelfde complexaanduiding als de splitsing erfpacht, er is geen nieuwe tekening nodig. De splitsingafkkoopperfpacht kent een 'eigen' Vereniging van eigenaren.

**Relaties**

Relatie	Bron	Doel
Generalization	SplitsingAfkkoopErfpacht	_AppartementsrechtSplitsing

## 3.8.12 Tenaamstelling

*Type:* Class*Heeft basisklasse:* \_PersoonsgebondenRecht*Onderdeel van Package:* Recht

Een tenaamstelling vormt de relatie tussen een Recht en een Persoon en geeft aan welk recht, met uitzondering van hypotheek en beslag, door een Persoon wordt uitgeoefend op een Kadastraal object.

Een tenaamstelling heeft betrekking op de eigendom van die Persoon van één Kadastraal object of op een beperkt recht van die Persoon op één Kadastraal object. Met een beperkt recht op een Kadastraal object wordt erfpacht, opstal, ed. bedoeld, maar ook bijvoorbeeld huur en lease (van Luchtvaartuigen). Ook rechten die zijn verkregen onder ontbindende voorwaarden worden beschouwd als een vorm van recht.

**Attributen**

Attribuut	Opmerkingen
<b>aandeel</b> TypeBreuk [0..1] «Attribuutsoort»	Aandeel in Recht is het aandeel waarvoor een persoon deelneemt in het Recht
<b>burgerlijkeStaatTenTijdeVanVerkrijging</b> Waardelijst [0..1] «Attribuutsoort»	De burgerlijke staat is een aanduiding voor de leefvorm van een persoon, zoals deze volgens het brondocument ten tijde van de verkrijging van het recht bestond.  Leefvorm van een persoon heeft betrekking op huwelijk c.q. geregistreerd partnerschap. data-location: <a href="http://www.kadaster.nl/schemas/waardelijsten/BurgerlijkeStaat">http://www.kadaster.nl/schemas/waardelijsten/BurgerlijkeStaat</a>
<b>verklaringInzakeDerdenBescherming</b> AN50 [0..1] «Attribuutsoort»	Een verklaring van de bewaarder dat de vermelding van het persoonsrecht conform de openbare registers is dan wel conform waarneming van de bewaarder is
<b>verkregenNamensSamenwerkingsverband</b> Waardelijst [0..1] «Attribuutsoort»	De aard van het samenwerkingsverband (zoals Maatschap, VOF of CV) namens welke een natuurlijk persoon deze tenaamstelling heeft verkregen. data-location: <a href="http://www.kadaster.nl/schemas/waardelijsten/Samenwerkingsverband">http://www.kadaster.nl/schemas/waardelijsten/Samenwerkingsverband</a>

**Relaties**

Relatie	Bron	Doel
Generalization	Tenaamstelling	_PersoonsgebondenRecht
<b>van</b> Association	Tenaamstelling 0..*	ZakelijkRecht 1
<b>betreftTenaamstelling</b> Association	TenaamstellingFiliatie 0..*	Tenaamstelling 1
<b>rustOpTenaamstelling</b> Association	_Zekerheidsrecht 0..*	Tenaamstelling 0..1
<b>betrokkenPartner</b> Association	Tenaamstelling 0..*	_NatuurlijkPersoon 0..1
<b>isBeperktTot</b> Association	ZakelijkRecht 0..*	Tenaamstelling 0..*
<b>geldtVoor</b> Association	Tenaamstelling 2..*	GezamenlijkAandeel 0..1
<b>betrokkenSamenwerkingsverband</b> Association	Tenaamstelling 0..*	_NietNatuurlijkPersoon 0..1
<b>ontstaanVanuit</b> Association	Tenaamstelling 1	TenaamstellingFiliatie 0..*

## 3.8.13 TenaamstellingFiliatie

Type:

Class

*Heeft basisklasse:*

*Onderdeel van Package:* Recht

TenaamstellingFiliatie geeft aan uit welke inmiddels vervallen Tenaamstellingen de Tenaamstelling is ontstaan .

TenaamstellingFiliatie wordt gebruikt om aan te geven hoe een recht (historisch) tot stand gekomen is. Het geeft aan waarom de ene Tenaamstelling gerelateerd is aan de andere. Dit doet zicht voor bij het ambtshalve samenvoegen van Rechten, bij vererving, naamswijziging etc.

### Attributen

Attribuut	Opmerkingen
<b>aard</b> Waardelijst	Aanduiding voor de aard van de filiatie.
«Attribuutsoort»	Persoonrechtfilatie wordt gebruikt om aan te geven hoe een recht (historisch) tot stand gekomen is. Het geeft aan waarom het ene persoonrecht gerelateerd is aan het andere. Aard kan zijn Samengevoegd of Vervangen op grond van een nieuw rechtsfeit. data-location: <a href="http://www.kadaster.nl/schemas/waardelijsten/AardFiliatie">http://www.kadaster.nl/schemas/waardelijsten/AardFiliatie</a>

### Relaties

Relatie	Bron	Doel
<b>betreftTenaamstelling</b> Association	TenaamstellingFiliatie 0..*	Tenaamstelling 1
<b>ontstaanVanuit</b> Association	Tenaamstelling 1	TenaamstellingFiliatie 0..*

#### 3.8.14 ZakelijkRecht

*Type:* Class

*Heeft basisklasse:* \_ObjectOfVoorkomen

*Onderdeel van Package:* Recht

Een recht is een door een complex van rechtsregels verleende en beschermende bevoegdheid van een persoon. Het meest omvattende recht dat een persoon op een zaak kan hebben is de eigendom (art. 5:1 BW). Uit dit recht kunnen beperkte rechten worden afgeleid en hiermee worden bezwaard (art. 3:8 BW). Beperkte rechten zijn te vinden in de boeken 3 en 5 BW. (erfpacht, opstal, vruchtgebruik), zijn rechten van voor 1992 (beklemrecht en zakelijk recht als bedoeld in de Belemmeringenwet privaatrecht) en zijn oud vaderlandse rechten (bijv. visrechten, grondrente enz). Een Recht kan ook een oudhollandsrecht zijn.

### Attributen

Attribuut	Opmerkingen
<b>identificatie</b> CompositelD	Een door het Kadaster toegekende landelijk uniek nummer aan dit object binnen de kadastrale registratie.
«identificatie»	Dit is een composite ID, waarbij het namespace gedeelte is: NL.IMKAD.ZakelijkRecht.
<b>aard</b> Waardelijst	Een aanduiding voor de aard van het recht. De waarden zijn opgenomen in een waardelijst.

Attribuut	Opmerkingen
«Attribuutsoort»	data-location: <a href="http://www.kadaster.nl/schemas/waardelijsten/AardZakelijkRecht">http://www.kadaster.nl/schemas/waardelijsten/AardZakelijkRecht</a>
<b>einddatum</b> date [0..1] «Attribuutsoort»	De einddatum recht is de laatste dag waarop het recht volgens het brondocument, op grond waarvan het recht is opgevoerd, nog van toepassing zal zijn.

### Relaties

Relatie	Bron	Doel
Generalization	ZakelijkRecht	_ObjectOfVoorkomen
<b>rustOp</b> Association	ZakelijkRecht 1..*	_KadastraalObject 0..1
<b>van</b> Association	Tenaamstelling 0..*	ZakelijkRecht 1
<b>isBeperktTot</b> Association	ZakelijkRecht 0..*	Tenaamstelling 0..*
<b>isBestemdTot</b> Association	ZakelijkRecht 1..*	Mandeligheid 0..1
<b>heeftTekening</b> Association	ZakelijkRecht 0..*	Stukdeel 0..*
<b>isBelastMet</b> Association	ZakelijkRecht 0..1	ZakelijkRecht 0..*
<b>inOnderzoek</b> Association	ZakelijkRecht	InOnderzoek 0..*
<b>isOntstaanUit</b> Association	ZakelijkRecht 2..*	_AppartementsrechtSplitsing 0..1
<b>isBetrokkenBij</b> Association	ZakelijkRecht 1..*	_AppartementsrechtSplitsing 0..1

#### 3.8.15 \_AppartementsrechtSplitsing

Type: Class

Heeft basisklasse:

Onderdeel van Package: Recht

Het recht op een stuk grond of op een gebouw met toebehoren op de daarbij behorende grond met toebehoren wordt gesplitst in appartementsrechten.

Een appartementsrechtssplitsing is een object dat beoogt ten behoeve van een splitsing in appartementsrechten, de in de splitsing betrokken rechten administratief samen te voegen. De appartementsrechtssplitsing omvat het geheel van rechten op 1 of meer kadastrale objecten dat is (onder) gesplitst in appartementsrechten. Een appartementsrechtssplitsing is een hoofdsplitsing of een ondersplitsing of een splitsingafkoopverpacht.

### Attributen

Attribuut	Opmerkingen
<b>identificatie</b> CompositelD	Een door het Kadaster toegekende landelijk uniek nummer aan dit object binnen de

Attribuut	Opmerkingen
«identificatie»	kadastrale registratie.

### Relaties

Relatie	Bron	Doel
heeftVerenigingVanEigenaren Association	_AppartementsrechtSplitsing 0..1	_NietNatuurlijkPersoon 1
Generalization	SplitsingAfkoopErfpacht	_AppartementsrechtSplitsing
Generalization	HoofdSplitsing	_AppartementsrechtSplitsing
isOntstaanUit Association	ZakelijkRecht 2..*	_AppartementsrechtSplitsing 0..1
isGebaseerdOp Association	_AppartementsrechtSplitsing 0..1	Stukdeel 1..*
isBetrokkenBij Association	ZakelijkRecht 1..*	_AppartementsrechtSplitsing 0..1
Generalization	Ondersplitsing	_AppartementsrechtSplitsing

### 3.8.16 \_PersoonsgebondenRecht

*Type:* Class

*Heeft basisklasse:* \_ObjectOfVoorkomen

*Onderdeel van Package:* Recht

Een persoonsgebondenrecht is een persoonsrecht of een zekerheidsrecht.

Het betreft een abstracte klasse

### Attributen

Attribuut	Opmerkingen
<b>identificatie</b> ComposietID «identificatie»	De Kadaster identificatie is een door het Kadaster toegekende landelijk uniek nummer aan dit object binnen de kadastrale registratie.  Dit is een composite ID, waarbij het namespace gedeelte is: NL.IMKAD.Tenaamstelling of NL.IMKAD.Zekerheidsrecht..
<b>omschrijving</b> AN50 [0..1] «Attribuutsoort»	Recht wordt nader aangevuld met Beschrijving  Beschrijving Recht is een aanvulling op het soort Recht op basis van het Stuk. De waarden zijn vastgelegd in een waardenlijst.

### Relaties

Relatie	Bron	Doel
<b>inOnderzoek</b> Association	_PersoonsgebondenRecht	InOnderzoek 0..*
	_Zekerheidsrecht	_PersoonsgebondenRecht

Relatie	Bron	Doel
Generalization		
Generalization	_PersoonsgebondenRecht	_ObjectOfVoorkomen
<b>isVermeldIn</b> Association	_PersoonsgebondenRecht 0..*	Stukdeel 0..*
<b>isGebaseerdOp</b> Association	_PersoonsgebondenRecht 0..*	Stukdeel 1
<b>isVanPersoon</b> Association	_PersoonsgebondenRecht 0..*	_Persoon 1
Generalization	Tenaamstelling	_PersoonsgebondenRecht
<b>heeftBetrekkingOp</b> Association	AantekeningRecht 0..*	_PersoonsgebondenRecht 1

## 3.8.17 \_Zekerheidsrecht

*Type:* Class*Heeft basisklasse:* \_PersoonsgebondenRecht*Onderdeel van Package:* Recht

Een zekerheidsrecht is een beperkt recht (hypotheek) of een beperking (beslag). Een hypotheek is een beperkt recht van een hypotheekhouder op een kadastraal object. Een beslag is een middel tot beperking, uitwinning, bewaring of vervreemding van een recht op een onroerende zaak.

Een zekerheidsrecht vormt:

- de relatie tussen één persoonsrecht en één Persoon en geeft aan welke persoon betrokken is als hypotheekhouder of beslaglegger bij een Hypotheek danwel een Beslag op een recht van een onderzetter of

- de relatie tussen één Kadastraal object en één Persoon en geeft aan welke persoon betrokken is als hypotheekhouder of beslaglegger bij een Hypotheek danwel een Beslag op een Kadastraal object

Een zekerheidsrecht heeft betrekking op een recht van de onderzetter. Als bij het registreren van het zekerheidsrecht blijkt dat de onderzetter geen gerechtigde is, dan wordt het zekerheidsrecht gerelateerd aan het kadastraal object.

**Attributen**

Attribuut	Opmerkingen
<b>omschrijvingBetrokkenRecht</b> Waardelijst [0..1] «Attribuutsoort»	Eenbeschrijving van het recht waarop het zekerheidsrecht betrekking heeft. data-location: <a href="http://www.kadaster.nl/schemas/waardelijsten/Zekerheidsrecht">http://www.kadaster.nl/schemas/waardelijsten/Zekerheidsrecht</a>
<b>aandeelInBetrokkenRecht</b> TypeBreuk [0..1] «Attribuutsoort»	Het zekerheidsrecht heeft betrekking op een aandeel in het betrokken recht, waaraan wordt gerefereerd.

**Relaties**

Relatie	Bron	Doel
Generalization	Hypotheek	_Zekerheidsrecht
Generalization	_Zekerheidsrecht	_PersoonsgebondenRecht
<b>rustOpObject</b> Association	_Zekerheidsrecht 0..*	_KadastraalObject 0..1
<b>rustOpTenaamstelling</b> Association	_Zekerheidsrecht 0..*	Tenaamstelling 0..1
Generalization	Beslag	_Zekerheidsrecht

**3.9 Datatypes Recht***Type:* **Package***Onderdeel van Package:* Recht**3.9.1 TypeBreuk***Type:* Class*Heeft basisklasse:**Onderdeel van Package:* Datatypes Recht

Een deling van twee gehele getallen

**Attributen**

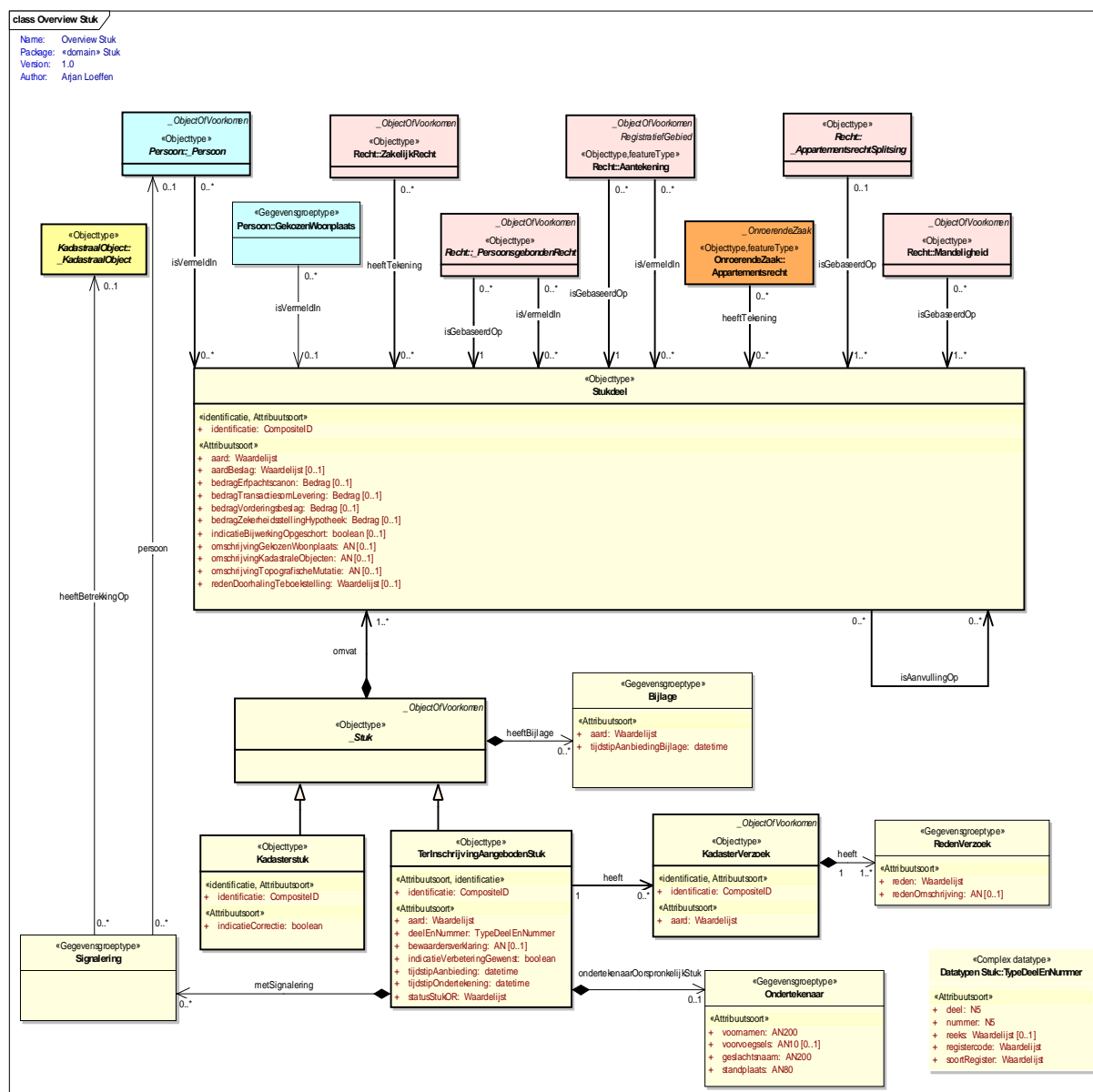
Attribuut	Opmerkingen
<b>teller</b> N8	Het aantal delen. De teller is altijd lager dan de noemer.
«Data element»	
<b>noemer</b> N8	De noemer van het deel.
«Data element»	

**3.10 Stuk***Type:* **Package «domain»***Onderdeel van Package:* IMKAD

Dit package bevat alle klassen die behoren bij de representatie van kadastrale stukken.

**Overview Stuk** - (Logical diagram)





Figuur: 9

### 3.10.1 Bijlage

Type: Class

Heeft basisklasse:

Onderdeel van Package: Stuk

Een bijlage is een bij de akte behorend onderdeel als toevoeging op het stuk. De bijlage kan bij de akte gevoegd zijn, ofwel apart zijn aangeboden. Alle bijlagen (ook die behorend bij TIA-stukken van voor 1999) worden alsnog gescand.

### Attributen

Attribuut	Opmerkingen
-----------	-------------

Attribuut	Opmerkingen
<b>aard</b> Waardelijst  «Attribuutsoort»	Aard bijlage is een aanduiding voor de aard van een bij de akte behorend onderdeel als toevoeging op een brondocument, dat gelijktijdig met het stuk is ingeschreven in de openbare registers.  De bijlage kan bij de akte gevoegd zijn, ofwel apart zijn aangeboden.  De waarden zijn opgenomen in een waardenlijst. data-location: <a href="http://www.kadaster.nl/schemas/waardenlijsten/AardBijlage">http://www.kadaster.nl/schemas/waardenlijsten/AardBijlage</a>
<b>tijdstipAanbiedingBijlage</b> datetime  «Attribuutsoort»	Tijdstip waarop een bijlage is ontvangen met in achtneming van de openingstijden en -dagen van het Kadaster.

### Relaties

Relatie	Bron	Doel
<b>heeftBijlage</b> Association	_Stuk	Bijlage 0..*

#### 3.10.2 KadasterVerzoek

*Type:* Class  
*Heeft basisklasse:* \_ObjectOfVoorkomen  
*Onderdeel van Package:* Stuk

Een Kadaster verzoek is een verzoek van het Kadaster aan de aanbieder van een T.i.a. stuk in verband met de afhandeling van een T.i.a. stuk.

### Attributen

Attribuut	Opmerkingen
<b>identificatie</b> CompositelD  «identificatie»	Unieke door het Kadaster toegekende logische identificatie.
<b>aard</b> Waardelijst  «Attribuutsoort»	Geeft aan wat voor soort Kadaster verzoek het betreft. data-location: <a href="http://www.kadaster.nl/schemas/waardenlijsten/AardKadasterverzoek">http://www.kadaster.nl/schemas/waardenlijsten/AardKadasterverzoek</a>

### Relaties

Relatie	Bron	Doel
<b>heeft</b> Association	KadasterVerzoek 1	RedenVerzoek 1..*
<b>heeft</b> Association	TerInschrijvingAangebodenStuk 1	KadasterVerzoek 0..*
Generalization	KadasterVerzoek	_ObjectOfVoorkomen

## 3.10.3 Kadasterstuk

*Type:* Class*Heeft basisklasse:* \_Stuk*Onderdeel van Package:* Stuk

Een Kadaster-stuk is een Stuk dat gevolgen kan hebben voor kadastrale en topografische registratie, maar dat niet ter inschrijving in de Openbare registers is aangeboden. De waarden zijn opgenomen in een catalogus.

Attributen

Attribuut	Opmerkingen
<b>identificatie</b> CompositelD «identificatie»	Een door het Kadaster toegekende landelijk uniek nummer aan dit object binnen de kadastrale registratie.
<b>indicatieCorrectie</b> boolean «Attribuutsoort»	De indicatie geeft aan of een Kadasterstuk een correctie Kadasterstuk betreft. Default = N.

Relaties

Relatie	Bron	Doel
Generalization	Kadasterstuk	_Stuk

## 3.10.4 Ondertekenaar

*Type:* Class*Heeft basisklasse:**Onderdeel van Package:* Stuk

De gegevens van de ondertekenaar van een aangeboden stuk.

Attributen

Attribuut	Opmerkingen
<b>voornamen</b> AN200 «Attribuutsoort»	De verzameling van een of meer naamgegevens, ter onderscheiding van personen met dezelfde achternaam, (rechtens) aan een persoon gegeven of -indien hiervan sprake is- door hem gekozen.
<b>voorvoegsels</b> AN10 [0..1] «Attribuutsoort»	De verzameling van een of meer voorzetsels en/of lidwoorden die aan de geslachtsnaam vooraf gaat en daarmee de gezamenlijk de achternaam vormt.
<b>geslachtsnaam</b> AN200 «Attribuutsoort»	De naamgegevens van een natuurlijk persoon, met uitzondering van de voornamen en eventuele voorvoegsels.
<b>standplaats</b> AN80 «Attribuutsoort»	Adres of standplaats/plaats van vestiging van de ondertekenaar.

Relaties

Relatie	Bron	Doel
---------	------	------

Relatie	Bron	Doel
<b>ondertekenaarOorspronkelijkStuk</b> Association	TerInschrijvingAangebodenStuk	Ondertekenaar 0..1

## 3.10.5 RedenVerzoek

*Type:* Class*Heeft basisklasse:**Onderdeel van Package:* Stuk

De reden voor het versturen van een Kadaster verzoek naar de aanbieder van een T.i.a stuk.

Attributen

Attribuut	Opmerkingen
<b>reden</b> Waardelijst «Attribuutsoort»	De reden om een stuk niet in te schrijven of om verbetering te vragen. data-location: <a href="http://www.kadaster.nl/schemas/waardelijsten/RedenNietInschrijving">http://www.kadaster.nl/schemas/waardelijsten/RedenNietInschrijving</a>
<b>redenOmschrijving</b> AN [0..1] «Attribuutsoort»	De omschrijving van de reden voor een Kadaster verzoek die afwijkt van de standaard redenen die bij reden kunnen worden opgegeven. Bij reden is voor 'overig' gekozen.

Relaties

Relatie	Bron	Doel
<b>heeft</b> Association	KadasterVerzoek 1	RedenVerzoek 1..*

## 3.10.6 Signalering

*Type:* Class*Heeft basisklasse:**Onderdeel van Package:* Stuk

Verwijzing naar een stuk dat nog niet volledig in de registratie is verwerkt.

Relaties

Relatie	Bron	Doel
<b>persoon</b> Association	Signalering 0..*	_Persoon 0..1
<b>metSignalering</b> Association	TerInschrijvingAangebodenStuk	Signalering 0..*
<b>heeftBetrekkingOp</b> Association	Signalering 0..*	_KadastraalObject 0..1

## 3.10.7 Stukdeel

*Type:* Class*Heeft basisklasse:**Onderdeel van Package:* Stuk

Een stukdeel is een (zelfstandig te onderkennen) deel van een stuk, op grond waarvan gegevens in de kadastrale registratie ontstaan, wijzigen, vervallen of worden aangevuld.

Ingeval in een stuk bijvoorbeeld is vermeld dat er verschillende Rechten betrokken zijn bij verschillende leveringen (tegen verschillende koopsommen) dan worden die fragmenten uit de tekst van die akte als verschillende stukdelen onderkent. Dergelijke stukdelen kunnen in de toekomst afzonderlijk worden aangevuld, doorgehaald, ed.. Een stukdeel komt vaak overeen met een rechtsfeit.

### Attributen

Attribuut	Opmerkingen
<b>identificatie</b> CompositelD  «identificatie»	De Kadaster identificatie is een door het Kadaster toegekende landelijk uniek nummer aan dit object binnen de kadastrale registratie.  Dit is een composite ID, waarbij het namespace gedeelte is: NL.IMKAD.Stukdeel.
<b>aard</b> Waardelijst  «Attribuutsoort»	Aanduiding aard stukdeel is een aanduiding voor de aard van een deel van het ter inschrijving aangeboden stuk (rechtsfeit). De mogelijke waarden zijn vermeld in een waardenlijst. data-location: <a href="http://www.kadaster.nl/schemas/waardenlijsten/AardStukdeel">http://www.kadaster.nl/schemas/waardenlijsten/AardStukdeel</a>
<b>aardBeslag</b> Waardelijst [0..1] «Attribuutsoort»	Het soort beslag wordt omschreven met een CBS-code. De waarden zijn vastgelegd in een waardenlijst.  Het soort beslag is bij het stukdeel (en dus het rechtsfeit) opgenomen en niet bij het beslag omdat het gegeven geldt per feit. data-location: <a href="http://www.kadaster.nl/schemas/waardenlijsten/AardBeslag">http://www.kadaster.nl/schemas/waardenlijsten/AardBeslag</a>
<b>bedragErfpachtscanon</b> Bedrag [0..1] «Attribuutsoort»	Het bedrag dat de erfpachter periodiek verschuldigd is voor uitoefening van het erfpachtsrecht op 1 of meer kadastrale objecten
<b>bedragTransactiesomLevering</b> Bedrag [0..1] «Attribuutsoort»	Het in een ter inschrijving aangeboden stuk vermelde bedrag, waarvoor 1 of meer onroerende zaken zijn verkregen.  In een stuk kunnen verschillende transacties zijn vermeld, met verschillende transactiesom. Per stukdeel (transactie) is de transactiesom weergegeven.
<b>bedragVorderingsbeslag</b> Bedrag [0..1] «Attribuutsoort»	Het bedrag waarvoor beslag is gelegd. Indien bij een beslag verschillende bedragen voorkomen, dan worden deze bedragen getotaliseerd. Dit is dan aangegeven in het aard attribuut van Bedrag.  Bestaat uit bedrag vordering, met bedrag en valutasoort, en indicatie verschillende bedragen.  De vordering is bij het stukdeel (en dus het rechtsfeit) opgenomen en niet bij het beslag omdat het gegeven geldt per feit.
<b>bedragZekerheidsstelling</b> <b>Hypotheek</b> Bedrag	Zekerheidsstelling hypotheek is op 1 of meer kadastrale objecten verleend ter grootte

Attribuut	Opmerkingen
[0..1] «Attribuutsoort»	van Bedrag.  Het bedrag waarvoor hypothecaire zekerheid is gegeven. De vermelde hoofdsom is het bedrag waarvoor het recht van Hypotheek is gevestigd (dus niet het bedrag van de geldlening).
<b>indicatieBijwerkingOpgeschort</b> boolean [0..1] «Attribuutsoort»	Stukdeel is al dan niet (geheel) verwerkt: Indicatie geeft aan of de bijwerking van het stukdeel is opgeschort.
<b>omschrijvingGekozenWoonplaats</b> AN [0..1] «Attribuutsoort»	Locatie die een persoon als woonplaats heeft gekozen.
<b>omschrijvingKadastraleObjecten</b> AN [0..1] «Attribuutsoort»	De beschrijving van een of meerdere Kadastrale objecten zoals in het Stuk vermeld.
<b>omschrijvingTopografischeMutatie</b> AN [0..1] «Attribuutsoort»	De beschrijving van de Topografische mutatie zoals in het Stuk vermeld.
<b>redenDoorhalingTeboekstelling</b> Waardelijst [0..1] «Attribuutsoort»	De reden van doorhaling van de teboekstelling van een teboekgestelde zaak. De waarden zijn opgenomen in een catalogus. data-location: <a href="http://www.kadaster.nl/schemas/waardelijsten/RedenDoorhalingTeboekstelling">http://www.kadaster.nl/schemas/waardelijsten/RedenDoorhalingTeboekstelling</a>

### Relaties

Relatie	Bron	Doel
<b>isAanvullingOp</b> Association	Stukdeel 0..*	Stukdeel 0..*
<b>isVermeldIn</b> Association	GekozenWoonplaats 0..*	Stukdeel 0..1
<b>isGebaseerdOp</b> Association	Mandeligheid 0..*	Stukdeel 1..*
<b>omvat</b> Association	_Stuk	Stukdeel 1..*
<b>isVermeldIn</b> Association	_PersoonsgebondenRecht 0..*	Stukdeel 0..*
<b>isVermeldIn</b> Association	_Persoon 0..*	Stukdeel 0..*
<b>isGebaseerdOp</b> Association	_PersoonsgebondenRecht 0..*	Stukdeel 1
<b>heeftTekening</b> Association	Appartementsrecht 0..*	Stukdeel 0..*

Relatie	Bron	Doel
<b>isVermeldIn</b> Association	<b>_OnroerendeZaak</b> 0..*	Stukdeel 1..*
<b>isVermeldIn</b> Association	<b>Aantekening</b> 0..*	Stukdeel 0..*
<b>isGebaseerdOp</b> Association	<b>Aantekening</b> 0..*	Stukdeel 1
<b>heeftTekening</b> Association	<b>ZakelijkRecht</b> 0..*	Stukdeel 0..*
<b>isVermeldIn</b> Association	<b>_TeboekgesteldeZaak</b> 0..*	Stukdeel 1..*
<b>isGebaseerdOp</b> Association	<b>_AppartementsrechtSplitsing</b> 0..1	Stukdeel 1..*

## 3.10.8 TerInschrijvingAangebodenStuk

*Type:* Class*Heeft basisklasse:* \_Stuk*Onderdeel van Package:* Stuk

Een T.i.a. stuk is een verwijzing naar een stuk dat ter inschrijving in de Openbare registers is aangeboden.

Het omvat alle ter inschrijving aangeboden stukken. Door middel van status OR wordt aangegeven of het stuk ingeschreven, geweigerd dan wel door de aanbieder weer ingetrokken is.

**Attributen**

Attribuut	Opmerkingen
<b>identificatie</b> CompositelD  «Attribuutsoort»	Een door het Kadaster toegekende landelijk uniek nummer aan dit object binnen de kadastrale registratie.  Dit is een composite ID, waarbij het namespace gedeelte is: NL.IMKAD.TIAStuk.
<b>aard</b> Waardelijst  «Attribuutsoort»	Omschrijving van de belangrijkste soort rechtshandeling wat is vermeld in het stuk. De waarden zijn opgenomen in een waardenlijst. data-location: <a href="http://www.kadaster.nl/schemas/waardenlijsten/AardAangebodenStuk">http://www.kadaster.nl/schemas/waardenlijsten/AardAangebodenStuk</a>
<b>deelEnNummer</b> TypeDeelEnNummer  «Attribuutsoort»	Bevat de door het Kadaster vastgestelde unieke identificatie van alle ter inschrijving aangeboden stukken.  Deel en nummer identificeren een Ter Inschrijving Aangeboden stuk door gebruik te maken van vier gegevenselementen.
<b>bewaardersverklaring</b> AN [0..1] «Attribuutsoort»	Stuk omvat in de Openbare registers een door de Bewaarder gestelde verklaring met waarde. Beschrijving van de onregelmatigheid die bij de inschrijving in de openbare registers is hersteld (volgens artikel 116 uit de Kadasterwet).
<b>indicatieVerbeteringGewenst</b> boolean	Een ter inschrijving aangeboden stuk moet al dan niet door aanbieder worden aangevuld. Default = N.

Attribuut	Opmerkingen
«Attribuutsoort»	Geeft aan of er nog nadere gegevens van de aanbieder gewenst zijn om de inschrijving te voltooien en het stuk toe te passen in de kadastrale registratie.
<b>tijdstipAanbieding</b> datetime	Het tijdstip waarop een ter inschrijving aangeboden stuk is ontvangen met in achtneming van de openingstijden en -dagen van het Kadaster. Als tijdstip van inschrijving geldt het tijdstip van aanbieding van de voor de inschrijving vereiste stukken.
«Attribuutsoort»	
<b>tijdstipOndertekening</b> datetime	Het tijdstip waarop een ter inschrijving aangeboden stuk is ondertekend door de opsteller van het stuk.
«Attribuutsoort»	
<b>statusStukOR</b> Waardelijst	Geeft aan wat de juridische status is van een ter inschrijving aangeboden stuk. data-location: <a href="http://www.kadaster.nl/schemas/waardelijsten/StatusStukOR">http://www.kadaster.nl/schemas/waardelijsten/StatusStukOR</a>
«Attribuutsoort»	

### Relaties

Relatie	Bron	Doel
Generalization	TerInschrijvingAangebodenStuk	_Stuk
<b>metSignalering</b> Association	TerInschrijvingAangebodenStuk	Signalering 0..*
<b>ondertekenaarOorspronkelijkStuk</b> Association	TerInschrijvingAangebodenStuk	Ondertekenaar 0..1
<b>heeft</b> Association	TerInschrijvingAangebodenStuk 1	KadasterVerzoek 0..*

#### 3.10.9 \_Stuk

*Type:* Class  
*Heeft basisklasse:* \_ObjectOfVoorkomen  
*Onderdeel van Package:* Stuk

Stuk is een brondocument dat een aanleiding geeft tot een wijziging van de gegevens in een basisregistratie. De verwijzing naar dit stuk behoort tot de basisregistratie, het stuk maakt geen deel uit van de basisregistratie.

Er zijn 2 soorten stukken:

Een ter inschrijving in de openbare registers aangeboden stuk en een door het Kadaster opgemaakt stuk (Relaas van bevindingen, document ter correctie van een eerdere foutieve bijwerking, etc.).

### Relaties

Relatie	Bron	Doel
<b>heeftBijlage</b> Association	_Stuk	Bijlage 0..*
Generalization	_Stuk	_ObjectOfVoorkomen
Generalization	TerInschrijvingAangebodenStuk	_Stuk
	Kadasterstuk	_Stuk



Relatie	Bron	Doel
Generalization		
omvat Association	_Stuk	Stukdeel 1..*

### 3.11 Datatypes Stuk

Type: **Package**

Onderdeel van Package: Stuk

#### 3.11.1 TypeDeelEnNummer

Type: Class

Heeft basisklasse:

Onderdeel van Package: Datatypes Stuk

Bevat de door het Kadaster vastgestelde unieke identificatie van alle ter inschrijving aangeboden stukken.

#### Attributen

Attribuut	Opmerkingen
<b>deel</b> N5	Identificatie van het stuk binnen zijn soort.
«Attribuutsoort»	Hoewel er nu alleen nog numerieke waarden worden toegekend, moet het domeintype Tekst blijven omdat er in het verleden alfanumerieke waarden zijn toegekend.
<b>nummer</b> N5	Volgnummer van het stuk.
«Attribuutsoort»	In de landelijke stukkenregistratie is dit nummer niet uniek identificerend binnen een register, omdat tijdig ingediende verbeteringen hetzelfde volgnummer krijgen als het oorspronkelijke stuk.
<b>reeks</b> Waardenlijst [0..1]	Verwijzing naar de oorspronkelijke (mogelijk tussentijds vervallen) Kadastervestiging waar het stuk oorspronkelijk is ingeschreven.
«Attribuutsoort»	De waarden zijn opgenomen in een waardenlijst. data-location: <a href="http://www.kadaster.nl/schemas/waardenlijsten/Reekscodes">http://www.kadaster.nl/schemas/waardenlijsten/Reekscodes</a>
<b>registercode</b> Waardenlijst	Het soort register, aangeduid met een code.
«Attribuutsoort»	De waarden zijn opgenomen in een waardenlijst. data-location: <a href="http://www.kadaster.nl/schemas/waardenlijsten/Registercodes">http://www.kadaster.nl/schemas/waardenlijsten/Registercodes</a>
<b>soortRegister</b> Waardenlijst	Aanduiding soort Register bepaalt de hoofdcategorie van een ter inschrijving aangeboden stuk. Bijvoorbeeld Hypotheekakten, Transportakten.
«Attribuutsoort»	De waarden zijn opgenomen in een waardenlijst. data-location: <a href="http://www.kadaster.nl/schemas/waardenlijsten/SoortRegister">http://www.kadaster.nl/schemas/waardenlijsten/SoortRegister</a>

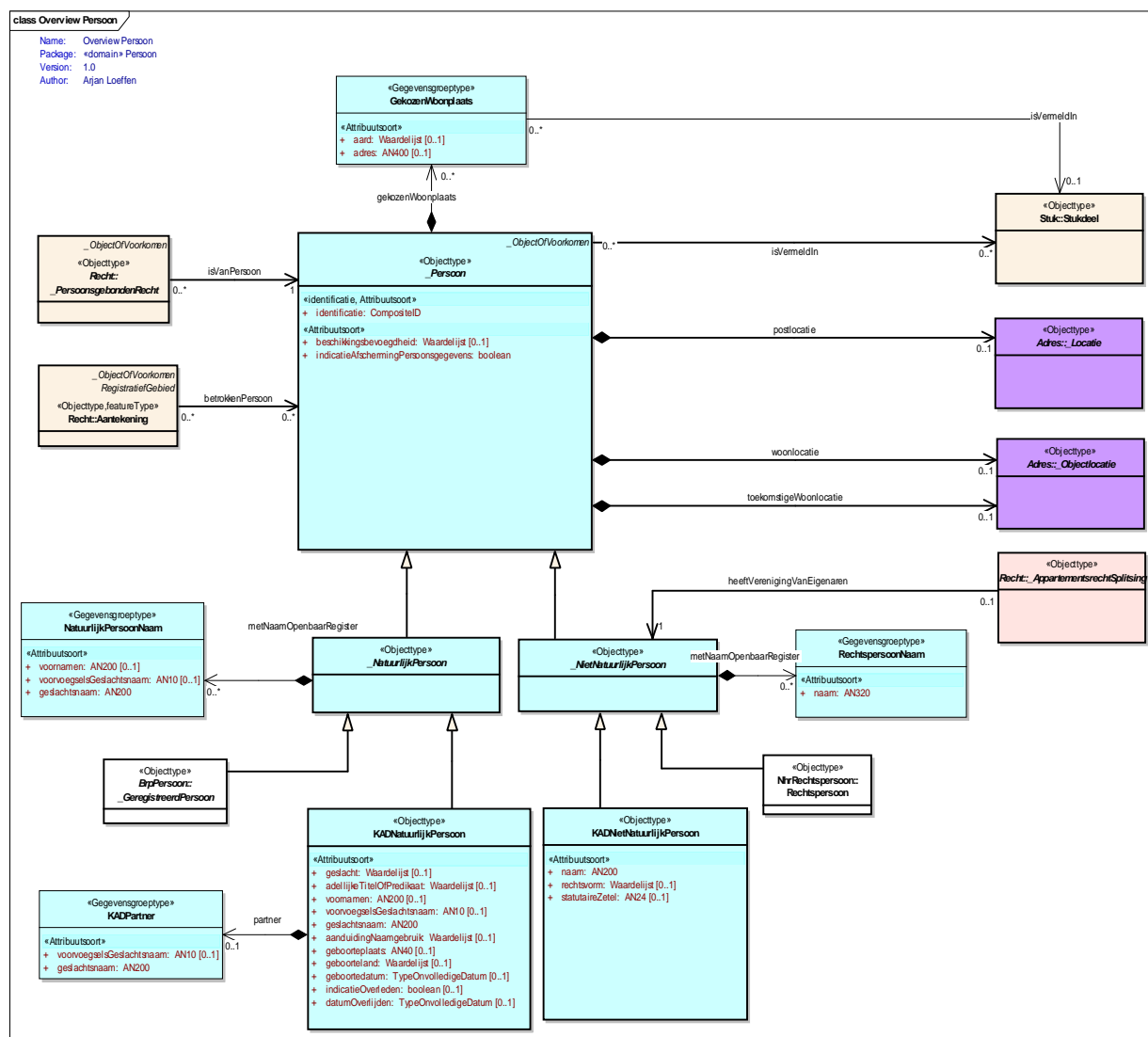
### 3.12 Persoon

Type: **Package «domain»**

Onderdeel van Package: IMKAD

Dit package bevat alle klassen die behoren bij de representatie van personen.

### Overview Persoon - (Logical diagram)



Figuur: 10

#### 3.12.1 GekozenWoonplaats

Type: Class

Heeft basisklasse:

Onderdeel van Package: Persoon

Locatie die een persoon als woonplaats heeft gekozen.

Personen kunnen domicilie kiezen; dit moet een woonplaats zijn binnen Nederland. Wanneer een persoon geen feitelijke woonplaats in Nederland heeft, kiest zij ter zake van de inschrijving domicilie in Nederland.

### Attributen

Attribuut	Opmerkingen
<b>aard</b> Waardelijst [0..1] «Attribuutsoort»	Keuzelijst waarin wordt aangegeven of de persoon domicilie kiest ten kantore van het kadaster, de notaris, schuldeiser of deurwaarder, of op een overige locatie. De waarden zijn opgenomen in een waardenlijst.. data-location: <a href="http://www.kadaster.nl/schemas/waardelijsten/AardDomiciliekeuze">http://www.kadaster.nl/schemas/waardelijsten/AardDomiciliekeuze</a>
<b>adres</b> AN400 [0..1] «Attribuutsoort»	Vrij veld waarin de omschrijving van de woonplaatskeuze kan worden opgenomen.

### Relaties

Relatie	Bron	Doel
<b>isVermeldIn</b> Association	GekozenWoonplaats 0..*	Stukdeel 0..1
<b>gekozenWoonplaats</b> Association	_Persoon	GekozenWoonplaats 0..*

#### 3.12.2 KADNatuurlijkPersoon

Type: Class

Heeft basisklasse: \_NatuurlijkPersoon

Onderdeel van Package: Persoon

Een natuurlijk persoon die geen bij GBA geregistreerde ingezetene en geen buitenlands persoon is.

### Attributen

Attribuut	Opmerkingen
<b>geslacht</b> Waardelijst [0..1] «Attribuutsoort»	De aanduiding die aangeeft dat Natuurlijk persoon een man, een vrouw is of dat het geslacht bij het Kadaster onbekend is. De waarde is opgenomen in een waardenlijst. data-location: <a href="http://www.kadaster.nl/schemas/waardelijsten/AanduidingGeslacht">http://www.kadaster.nl/schemas/waardelijsten/AanduidingGeslacht</a>
<b>adellijkeTitelOfPredikaat</b> Waardelijst [0..1] «Attribuutsoort»	Een aanduiding,, voorkomend in BRP-tabel 38 Tabel Adellijke titel/predikaat, die aangeeft welke titel of welk predikaat behoort tot de naam (bij adellijke titel geslachtsnaam, bij predikaat voornaam).  Voorbeelden zijn BS, Barones (Adellijke titel) en JH, Jonkheer(predikaat) data-location: <a href="http://www.kadaster.nl/schemas/waardelijsten/AdellijkeTitelOfPredikaat">http://www.kadaster.nl/schemas/waardelijsten/AdellijkeTitelOfPredikaat</a>
<b>voornamen</b> AN200 [0..1] «Attribuutsoort»	De verzameling van een of meer naamgegevens, ter onderscheiding van personen met dezelfde achternaam, (rechtens) aan een persoon gegeven of -indien hiervan sprake is- door hem gekozen.
<b>voorvoegselsGeslachtsnaam</b> AN10 [0..1] «Attribuutsoort»	De verzameling van een of meer voorzetsels en/of lidwoorden die aan de geslachtsnaam vooraf gaat en daarmee de gezamenlijk de achternaam vormt.

Attribuut	Opmerkingen
<b>geslachtsnaam</b> AN200 «Attribuutsoort»	Geslachtsnaam van de persoon.
<b>aanduidingNaamgebruik</b> Waardenlijst [0..1] «Attribuutsoort»	Aanduiding op basis waarvan de juiste naamgeving voor correspondentie kan worden bepaald wanneer een voornaam bij de persoon aanwezig is. De mogelijke waarden zijn opgenomen in een waardenlijst. data-location: <a href="http://www.kadaster.nl/schemas/waardenlijsten/AanduidingNaamgebruik">http://www.kadaster.nl/schemas/waardenlijsten/AanduidingNaamgebruik</a>
<b>geboorteplaats</b> AN40 [0..1] «Attribuutsoort»	De geboorteplaats is een plaatsaanduiding, die aangeeft waar de natuurlijke persoon geboren is.
<b>geboorteland</b> Waardenlijst [0..1] «Attribuutsoort»	Geboorteland is een aanduiding van het land waar de natuurlijke persoon geboren is. De waarden zijn opgenomen in een waardenlijst. data-location: <a href="http://www.kadaster.nl/schemas/waardenlijsten/Land">http://www.kadaster.nl/schemas/waardenlijsten/Land</a>
<b>geboortedatum</b> TypeOnvolledigeDatum [0..1] «Attribuutsoort»	De datum waarop een natuurlijk persoon is geboren. Deze datum kan onvolledig zijn (alleen jaar, of alleen jaar en maand bekend).
<b>indicatieOverleden</b> boolean [0..1] «Attribuutsoort»	Indicatie of de persoon al dan niet overleden is. De datum van overlijden is soms niet bekend, maar wel dat iemand overleden is. Dat is uit dit attribuut af te leiden.
<b>datumOverlijden</b> TypeOnvolledigeDatum [0..1] «Attribuutsoort»	De overlijdensdatum is de datum waarop een natuurlijk persoon is overleden.

### Relaties

Relatie	Bron	Doel
Generalization	KADNatuurlijkPersoon	_NatuurlijkPersoon
<b>partner</b> Association	KADNatuurlijkPersoon	KADPartner 0..1

#### 3.12.3 KADNietNatuurlijkPersoon

*Type:* Class

*Heeft basisklasse:* \_NietNatuurlijkPersoon

*Onderdeel van Package:* Persoon

Een niet natuurlijk persoon die geen bij het nieuwe handelsregister (NHR) geregistreeerde rechtspersoon is, maar een in het buitenland geregistreeerde rechtspersoon.

Voor niet natuurlijke personen waarvan het FI nummer (identificatienummer NHR) niet bekend is in de Kadaster registratie, wordt ook KADNietNatuurlijkPersoon gebruikt.

### Attributen

Attribuut	Opmerkingen
-----------	-------------

Attribuut	Opmerkingen
<b>naam</b> AN200 «Attribuutsoort»	De naamgegevens van een Niet Natuurlijk persoon.  Hoewel het mogelijk is om diakrieten te registreren in de Persoonsregistratie, kunnen toch niet alle diakrieten geregistreerd worden.
<b>rechtsvorm</b> Waardelijst [0..1] «Attribuutsoort»	Aanduiding voor de aard van de niet natuurlijke persoon. De waarden voor de aard van de niet natuurlijke persoon zijn opgenomen in een waardenlijst. data-location: <a href="http://www.kadaster.nl/schemas/waardelijsten/Rechtsvorm">http://www.kadaster.nl/schemas/waardelijsten/Rechtsvorm</a>
<b>statutaireZetel</b> AN24 [0..1] «Attribuutsoort»	De statutaire plaats van vestiging van de Niet Natuurlijk persoon.

**Relaties**

Relatie	Bron	Doel
Generalization	KADNietNatuurlijkPersoon	_NietNatuurlijkPersoon

## 3.12.4 KADPartner

*Type:* Class*Heeft basisklasse:**Onderdeel van Package:* Persoon

Gegevens van de partner binnen huwelijk/geregistreerd partnerschap

**Attributen**

Attribuut	Opmerkingen
<b>voorvoegselsGeslachtsnaam</b> AN10 [0..1] «Attribuutsoort»	
<b>geslachtsnaam</b> AN200 «Attribuutsoort»	

**Relaties**

Relatie	Bron	Doel
<b>partner</b> Association	KADNatuurlijkPersoon	KADPartner 0..1

## 3.12.5 NatuurlijkPersoonNaam

*Type:* Class*Heeft basisklasse:**Onderdeel van Package:* Persoon

De gegevens mbt. de naam van een natuurlijk persoon.

**Attributen**

Attribuut	Opmerkingen
<b>voornamen</b> AN200 [0..1] «Attribuutsoort»	De verzameling van een of meer naamgegevens, ter onderscheiding van personen met dezelfde achternaam, (rechtens) aan een persoon gegeven of -indien hiervan sprake is- door hem gekozen.
<b>voorvoegselsGeslachtsnaam</b> AN10 [0..1] «Attribuutsoort»	De verzameling van een of meer voorzetsels en/of lidwoorden die aan de geslachtsnaam vooraf gaat en daarmee de gezamenlijk de achternaam vormt.
<b>geslachtsnaam</b> AN200  «Attribuutsoort»	De naamgegevens van een natuurlijk persoon, met uitzondering van de voornamen en eventuele voorvoegsels. Afgeleid van NEN 1888 (het significante deel van de achternaam).  De geslachtsnaam en eventuele voorvoegsels vormen gezamenlijk de achternaam van een persoon. De geslachtsnaam wordt in NEN 1888 aangeduid met een significant deel van de achternaam. Hoewel het mogelijk is om diakrieten te registreren in de Persoonsregistratie, kunnen toch niet alle diakrieten geregistreerd worden.

**Relaties**

Relatie	Bron	Doel
<b>metNaamOpenbaarRegister</b> Association	_NatuurlijkPersoon	NatuurlijkPersoonNaam 0..*

## 3.12.6 RechtspersoonNaam

*Type:* Class*Heeft basisklasse:**Onderdeel van Package:* Persoon

Naam van een rechtspersoon zoals deze is (evt. als variant) is opgenomen in het OR.

**Attributen**

Attribuut	Opmerkingen
<b>naam</b> AN320  «Attribuutsoort»	De naam van de rechtspersoon.

**Relaties**

Relatie	Bron	Doel
<b>metNaamOpenbaarRegister</b> Association	_NietNatuurlijkPersoon	RechtspersoonNaam 0..*

## 3.12.7 \_NatuurlijkPersoon

*Type:* Class*Heeft basisklasse:* \_Persoon*Onderdeel van Package:* Persoon

Een natuurlijk persoon.

### Relaties

Relatie	Bron	Doel
Generalization	KADNatuurlijkPersoon	_NatuurlijkPersoon
<b>metNaamOpenbaarRegister</b> Association	_NatuurlijkPersoon	NatuurlijkPersoonNaam 0..*
Generalization	_GeregistreerdPersoon	_NatuurlijkPersoon
Generalization	_NatuurlijkPersoon	_Persoon
<b>betrokkenPartner</b> Association	Tenaamstelling 0..*	_NatuurlijkPersoon 0..1

#### 3.12.8 \_NietNatuurlijkPersoon

*Type:* Class

*Heeft basisklasse:* \_Persoon

*Onderdeel van Package:* Persoon

Een niet-natuurlijk persoon is een groep van personen en vormt een juridische constructie waardoor de persoon, die rechten en plichten heeft, georganiseerd (als rechtssubject binnen de organisatie) of zelfstandig deel kan nemen aan het rechtsverkeer.

### Relaties

Relatie	Bron	Doel
Generalization	_NietNatuurlijkPersoon	_Persoon
Generalization	Rechtspersoon	_NietNatuurlijkPersoon
Generalization	KADNietNatuurlijkPersoon	_NietNatuurlijkPersoon
<b>metNaamOpenbaarRegister</b> Association	_NietNatuurlijkPersoon	RechtspersoonNaam 0..*
<b>heeftVerenigingVanEigenaren</b> Association	_AppartementsrechtSplitsing 0..1	_NietNatuurlijkPersoon 1
<b>betrokkenSamenwerkingsverband</b> Association	Tenaamstelling 0..*	_NietNatuurlijkPersoon 0..1

#### 3.12.9 \_Persoon

*Type:* Class

*Heeft basisklasse:* \_ObjectOfVoorkomen

*Onderdeel van Package:* Persoon

Een persoon is een Natuurlijk persoon of een Niet Natuurlijk persoon.

- Een natuurlijk persoon is een individueel menselijk wezen (NEN 1888)

- Een niet natuurlijk persoon is een bedrijf of een rechtspersoon

Eén persoon kan verschillende rollen hebben. Een persoon kan bijvoorbeeld eigenaar zijn van een onroerende zaak, een hypotheekhouder van een Hypotheek, als partner betrokken bij de verkrijging van een recht, etc.

BRK gebruikt de gegevens van personen uit andere basisregistraties GBA, NHR, of RNI. Daarnaast kent het Kadaster gegevens van personen die niet als authentiek zijn opgenomen in andere basisregistraties

In totaal worden vijf soorten personen onderscheiden:

- Ingezetene. Een ingezetene is een natuurlijk persoon die is geregistreerd bij GBA en die een BSN heeft. De attributen zijn gedefinieerd in de Catalogus GBA.
- Niet ingezetene; een natuurlijk persoon die geen ingezetene in Nederland is (in de toekomst: geregistreerd bij RNI). Er is nog geen Catalogus RNI. BRK hanteert voorlopig de attributen van KAD natuurlijk persoon, aangevuld met gegevens omtrent de nationaliteit.
- KAD natuurlijk persoon; een natuurlijk persoon die noch bij GBA, noch bij RNI geregistreerd staat.
- Rechtspersoon. Een Nederlands rechtspersoon die geregistreerd is bij de NHR. De attributen zijn gedefinieerd in de Catalogus NHR.
- KAD niet natuurlijk persoon; een rechtspersoon die niet bij de NHR geregistreerd staat.

De regels voor levering zijn dus als volgt.

Natuurlijke personen:

- wanneer de persoon een BSN heeft: Ingezetene
- wanneer de persoon een buitenlands adres heeft: NietIngezetene.
- in alle andere gevallen KADNatuurlijkPersoon (restcategorie).

Niet Natuurlijke personen:

- wanneer de persoon een FI-nummer (bedrijfsnummer) heeft: Rechtspersoon.
- wanneer van de persoon het FI-nummer niet bekend is: KADNietNatuurlijkPersoon.

### Attributen

Attribuut	Opmerkingen
<b>identificatie</b> CompositelD «identificatie»	De Kadaster identificatie is een door het Kadaster toegekende landelijk uniek nummer aan dit object binnen de kadastrale registratie.  Dit is een composite ID, waarbij het namespace gedeelte is: NL.IMKAD.Persoon.
<b>beschikkingsbevoegdheid</b> Waardelijst [0..1] «Attribuutsoort»	Aanduiding van de beschikkingsbevoegdheid van een persoon. De waarden zijn opgenomen in een waardenlijst. data-location: <a href="http://www.kadaster.nl/schemas/waardenlijsten/Beschikkingsbevoegdheid">http://www.kadaster.nl/schemas/waardenlijsten/Beschikkingsbevoegdheid</a>
<b>indicatieAfschermingPersoonsgegevens</b> boolean «Attribuutsoort»	Indicatie of de gegevens van deze persoon zijn afgeschermd.

### Relaties

Relatie	Bron	Doel
persoon	Signalering	_Persoon



Relatie	Bron	Doel
Association	0..*	0..1
Generalization	_NietNatuurlijkPersoon	_Persoon
<b>isVermeldIn</b> Association	_Persoon 0..*	Stukdeel 0..*
<b>gekozenWoonplaats</b> Association	_Persoon	GekozenWoonplaats 0..*
<b>isVanPersoon</b> Association	_PersoonsgebondenRecht 0..*	_Persoon 1
<b>postlocatie</b> Association	_Persoon	_Locatie 0..1
<b>toekomstigeWoonlocatie</b> Association	_Persoon	_Objectlocatie 0..1
Generalization	_Persoon	_ObjectOfVoorkomen
<b>woonlocatie</b> Association	_Persoon	_Objectlocatie 0..1
Generalization	_NatuurlijkPersoon	_Persoon
<b>betrokkenPersoon</b> Association	Aantekening 0..*	_Persoon 0..*

### 3.13 BrpPersoon

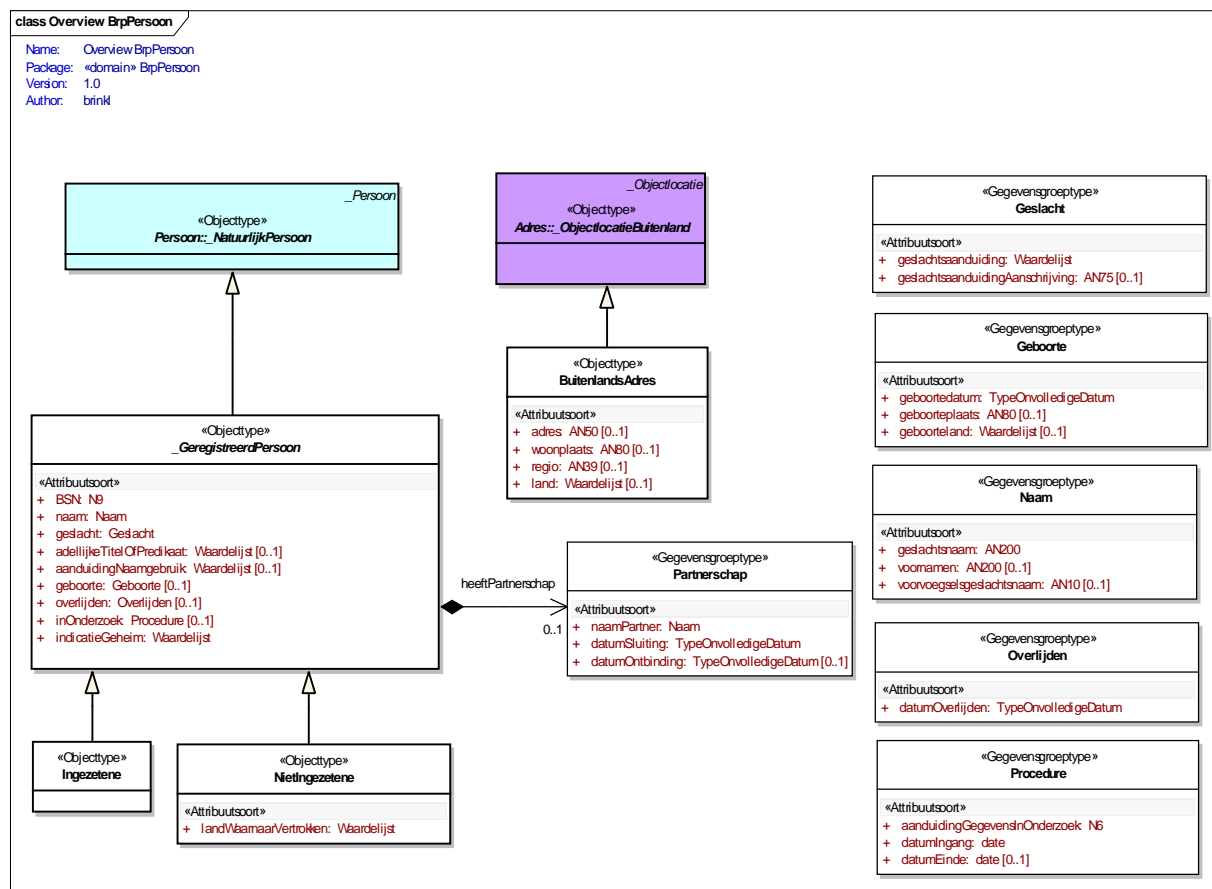
Type: **Package «domain»**

Onderdeel van Package: IMKAD

Dit package bevat alle klassen die behoren bij de representatie van binnen BRP geregistreerde personen.

Voor meer informatie tav. BRP: [http://www.moderniseringgba.nl/nederlands/Basisregistratie\\_Personen\\_BRP](http://www.moderniseringgba.nl/nederlands/Basisregistratie_Personen_BRP)

**Overview BrpPersoon** - (Logical diagram)



Figuur: 11

## 3.13.1 BuitenlandsAdres

**Type:** Class

**Heeft basisklasse:** \_ObjectlocatieBuitenland

**Onderdeel van Package:** BrpPersoon

Een locatie in het buitenland bestaat uit een aantal adresregels, te weten:

- Plaatsnaam en postcode.
- Regio.
- Straatnaam en huisnummer;
- Landnaam

Attributen

Attribuut	Opmerkingen
<b>adres</b> AN50 [0..1] «Attribuutsoort»	Bevat straatnaam en huisnummer.
<b>woonplaats</b> AN80 [0..1] «Attribuutsoort»	Bevat postcode en woonplaats.

Attribuut	Opmerkingen
<b>regio</b> AN39 [0..1] «Attribuutsoort»	Het district: de staat of provincie of regio.
<b>land</b> Waardelijst [0..1] «Attribuutsoort»	De mogelijke waarden zijn vastgelegd in een waardenlijst. data-location: <a href="http://www.kadaster.nl/schemas/waardenlijsten/BRPLand">http://www.kadaster.nl/schemas/waardenlijsten/BRPLand</a>

**Relaties**

Relatie	Bron	Doel
Generalization	BuitenlandsAdres	_ObjectlocatieBuitenland

## 3.13.2 Ingezetene

*Type:* Class  
*Heeft basisklasse:* \_GeregistreerdPersoon  
*Onderdeel van Package:* BrpPersoon

Ingezetene, opgenomen in het GBA.

**Relaties**

Relatie	Bron	Doel
Generalization	Ingezetene	_GeregistreerdPersoon

## 3.13.3 NietIngezetene

*Type:* Class  
*Heeft basisklasse:* \_GeregistreerdPersoon  
*Onderdeel van Package:* BrpPersoon

Niet ingezetene, opgenomen in het RNI.

**Attributen**

Attribuut	Opmerkingen
<b>landWaarnaarVertrokken</b> Waardelijst  «Attribuutsoort»	Een code die het land aangeeft dat de ingeschrevene opgeeft bij vertrek naar het buitenland.  GBA rubriek 08.13.10 data-location: <a href="http://www.kadaster.nl/schemas/waardenlijsten/BRPLand">http://www.kadaster.nl/schemas/waardenlijsten/BRPLand</a>

**Relaties**

Relatie	Bron	Doel
Generalization	NietIngezetene	_GeregistreerdPersoon

## 3.13.4 Partnerschap

*Type:* Class

*Heeft basisklasse:*

*Onderdeel van Package:* BrpPersoon

Vastlegging van een geregistreerd partnerschap.

### Attributen

Attribuut	Opmerkingen
<b>naamPartner</b> Naam «Attribuutsoort»	Naam van de partner.
<b>datumSluiting</b> TypeOnvolledigeDatum «Attribuutsoort»	Datum huwelijkssluiting/aangaan geregistreerd partnerschap
<b>datumOntbinding</b> TypeOnvolledigeDatum [0..1] «Attribuutsoort»	Datum ontbinding huwelijk/geregistreerd partnerschap

### Relaties

Relatie	Bron	Doel
<b>heeftPartnerschap</b> Association	_GeregistreerdPersoon	Partnerschap 0..1

#### 3.13.5 \_GeregistreerdPersoon

*Type:* Class

*Heeft basisklasse:* \_NatuurlijkPersoon

*Onderdeel van Package:* BrpPersoon

Geregistreerde persoon binnen GBA. Gegevens over de ingeschrevene.

### Attributen

Attribuut	Opmerkingen
<b>BSN</b> N9 «Attribuutsoort»	Het burgerservicenummer, bedoeld in artikel 1.1 van de Wet algemene bepalingen burgerservicenummer
<b>naam</b> Naam «Attribuutsoort»	Naam van de geregistreerd persoon.
<b>geslacht</b> Geslacht «Attribuutsoort»	Geslacht van de geregistreerd persoon.
<b>adellijkeTitelOfPredikaat</b> Waardelijst [0..1] «Attribuutsoort»	Een aanduiding, voorkomend in BRP-tabel 38 Tabel Adellijke titel/predikaat, die aangeeft welke titel of welk predikaat behoort tot de naam (bij adellijke titel geslachtsnaam, bij predikaat voornaam).

Attribuut	Opmerkingen
	Voorbeelden zijn BS, Barones (Adellijke titel) en JH, Jonkheer(predikaat) data-location: <a href="http://www.kadaster.nl/schemas/waardelijsten/AdellijkeTitelOfPredikaat">http://www.kadaster.nl/schemas/waardelijsten/AdellijkeTitelOfPredikaat</a>
<b>aanduidingNaamgebruik</b> Waardelijst [0..1] «Attribuutsoort»	Aanduiding op basis waarvan de juiste naamgeving voor correspondentie kan worden bepaald wanneer een voornaam bij de persoon aanwezig is. data-location: <a href="http://www.kadaster.nl/schemas/waardelijsten/BRPAanduidingNaamgebruik">http://www.kadaster.nl/schemas/waardelijsten/BRPAanduidingNaamgebruik</a>
<b>geboorte</b> Geboorte [0..1] «Attribuutsoort»	Geboorte gegevens van de geregistreerd persoon..
<b>overlijden</b> Overlijden [0..1] «Attribuutsoort»	Gegevens tav. van het overlijden van de geregistreerd persoon.
<b>inOnderzoek</b> Procedure [0..1] «Attribuutsoort»	Indien bij GBA twijfel bestaat omtrent de juistheid van de geregistreerde gegevens worden deze in onderzoek geplaatst.
<b>indicatieGeheim</b> Waardelijst «Attribuutsoort»	Een aanduiding die aangeeft dat gegevens wel of niet verstrekt mogen worden. data-location: <a href="http://www.kadaster.nl/schemas/waardelijsten/BRPIndicatieGeheim">http://www.kadaster.nl/schemas/waardelijsten/BRPIndicatieGeheim</a>

### Relaties

Relatie	Bron	Doel
Generalization	_GeregistreerdPersoon	_NatuurlijkPersoon
Generalization	NietIngezetene	_GeregistreerdPersoon
Generalization	Ingezetene	_GeregistreerdPersoon
<b>heeftPartnerschap</b> Association	_GeregistreerdPersoon	Partnerschap 0..1

#### 3.13.6 Geboorte

*Type:* Class

*Heeft basisklasse:*

*Onderdeel van Package:* BrpPersoon

Gegevens over de geboorte van de persoon.

### Attributen

Attribuut	Opmerkingen
<b>geboortedatum</b> TypeOnvolledigeDatum «Attribuutsoort»	De geboortedatum.

Attribuut	Opmerkingen
<b>geboorteplaats</b> AN80 [0..1] «Attribuutsoort»	De plaatsnaam van de plaats waar de persoon geboren is.
<b>geboorteland</b> Waardelijst [0..1] «Attribuutsoort»	Het land waar de persoon geboren is. data-location: <a href="http://www.kadaster.nl/schemas/waardelijsten/BRPLand">http://www.kadaster.nl/schemas/waardelijsten/BRPLand</a>

## 3.13.7 Geslacht

*Type:* Class*Heeft basisklasse:**Onderdeel van Package:* BrpPersoon

De aanduiding van het geslacht van de persoon.

Attributen

Attribuut	Opmerkingen
<b>geslachtsaanduiding</b> Waardelijst «Attribuutsoort»	Het geslacht van de persoon (man, vrouw, of onbekend). data-location: <a href="http://www.kadaster.nl/schemas/waardelijsten/BRPAanduidingGeslacht">http://www.kadaster.nl/schemas/waardelijsten/BRPAanduidingGeslacht</a>
<b>geslachtsaanduidingAan schrijving</b> AN75 [0..1] «Attribuutsoort»	De geslachtsaanduiding waarmee de persoon wordt aangeschreven.

## 3.13.8 Procedure

*Type:* Class*Heeft basisklasse:**Onderdeel van Package:* BrpPersoon

Indien bij GBA twijfel bestaat omtrent de juistheid van de geregistreerde gegevens worden deze in onderzoek geplaatst ("Procedure").

Attributen

Attribuut	Opmerkingen
<b>aanduidingGegevensInO nderzoek</b> N6 «Attribuutsoort»	Geeft aan welke gegevens in onderzoek zijn: - Indien voor één gegeven een onderzoek loopt, wordt het elementnummer ingevuld. - Indien bij meerdere gegevens uit een groep een onderzoek loopt, wordt het betreffende categorienummer, aangevuld met 0000 ingevuld. position: 310
<b>datumIngang</b> date	De datum waarop een gegeven in onderzoek is genomen. position: 320

Attribuut	Opmerkingen
«Attribuutsoort»	
<b>datumEinde</b> date [0..1] «Attribuutsoort»	

## 3.13.9 Naam

*Type:* Class*Heeft basisklasse:**Onderdeel van Package:* BrpPersoon

De geslachtsnaam, voorletters en voornamen die men wil gebruiken bij aanschrijving.

Attributen

Attribuut	Opmerkingen
<b>geslachtsnaam</b> AN200 «Attribuutsoort»	De achternaam, exclusief voorvoegsels.
<b>voornamen</b> AN200 [0..1] «Attribuutsoort»	De voornamen van de persoon.
<b>voorvoegselsgeslachtsnaam</b> AN10 [0..1] «Attribuutsoort»	Voorvoegsels bij de geslachtsnaam.

## 3.13.10 Overlijden

*Type:* Class*Heeft basisklasse:**Onderdeel van Package:* BrpPersoon

Gegevens over het overlijden van de persoon.

Attributen

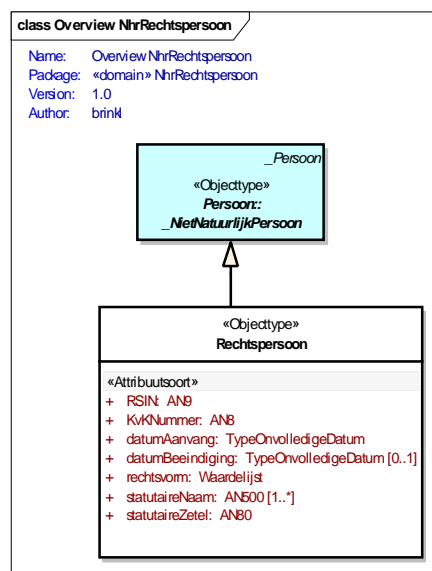
Attribuut	Opmerkingen
<b>datumOverlijden</b> TypeOnvolledigeDatum «Attribuutsoort»	De datum waarop de persoon overleden is.

## 3.14 NhrRechtspersoon

*Type:* Package «domain»*Onderdeel van Package:* IMKAD

Dit package bevat alle klassen die behoren bij de representatie van NHR rechtspersonen.

### Overview NhrRechtspersoon - (Logical diagram)



Figuur: 12

#### 3.14.1 Rechtspersoon

Type: Class  
 Heeft basisklasse: \_NietNatuurlijkPersoon  
 Onderdeel van Package: NhrRechtspersoon

Een RECHTSPERSOON is een groep van personen en vormt een juridische constructie waardoor de rechtspersoon, die rechten en plichten heeft, georganiseerd (als rechtssubject binnen de organisatie) of zelfstandig deel kan nemen aan het rechtsverkeer.

De authentieke gegevens over rechtspersonen (niet natuurlijke personen: bedrijven en instellingen) worden opgenomen in het nieuwe handelsregister (NHR). In afwachting van de komst van het NHR worden deze niet natuurlijke personen al onderscheiden van KADNietNatuurlijkPersoon: dat zijn alleen de niet natuurlijke personen die niet in het NHR komen te staan, dwz. buitenlandse bedrijven etc.

Om het onderscheid duidelijk te maken zijn (NHR) rechtspersonen in een aparte namespace onder CDMKAD opgenomen. In de toekomst zal hier de NHR namespace voor in de plaats komen.

#### Attributen

Attribuut	Opmerkingen
RSIN AN9	Het Rechtspersonen Samenwerking Identificatie Nummer van het KvK. In berichten wordt ofwel het RSIN, of wel het KVKnummer uitgeleverd.
«Attribuutsoort»	



Attribuut	Opmerkingen
<b>KvKNummer</b> AN8 «Attribuutsoort»	Het KVK Nummer van het KvK. In berichten wordt ofwel het RSIN, of wel het KVKnummer uitgeleverd.
<b>datumAanvang</b> TypeOnvolledigeDatum «Attribuutsoort»	De datum waarop de rechtspersoon is ontstaan.
<b>datumBeeindiging</b> TypeOnvolledigeDatum [0..1] «Attribuutsoort»	De datum waarop de rechtspersoon is opgehouden te bestaan.
<b>rechtsvorm</b> Waardelijst «Attribuutsoort»	De juridische vorm waarin de onderneming is gegoten. data-location: <a href="http://www.kadaster.nl/schemas/waardelijsten/NHRRechtsvorm">http://www.kadaster.nl/schemas/waardelijsten/NHRRechtsvorm</a>
<b>statutaireNaam</b> AN500 [1..*] «Attribuutsoort»	De naam van de rechtspersoon. Het betreft de naam die is opgenomen in de oprichtingsakte.
<b>statutaireZetel</b> AN80 «Attribuutsoort»	De statutaire plaats van vestiging.

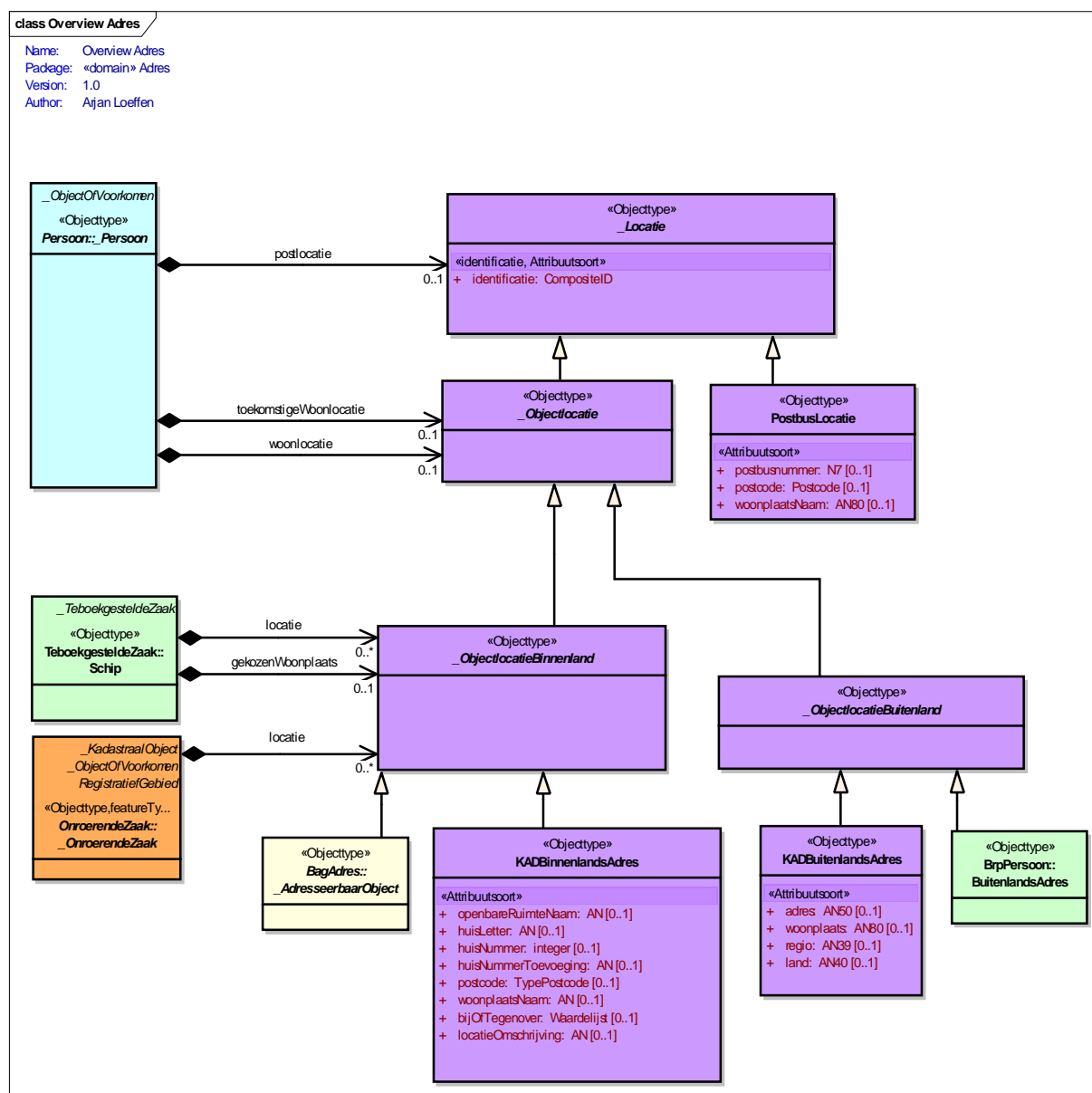
**Relaties**

Relatie	Bron	Doel
Generalization	Rechtspersoon	_NietNatuurlijkPersoon

**3.15 Adres***Type:***Package «domain»***Onderdeel van Package:* IMKAD

Dit package bevat alle klassen die behoren bij de representatie van adressen.

**Overview Adres** - (Logical diagram)



Figuur: 13

### 3.15.1 KADBinnenlandsAdres

Type: Class  
 Heeft basisklasse: \_ObjectlocatieBinnenland  
 Onderdeel van Package: Adres

Locatie wordt aangeduid door adresgegevens in Nederland volgens het Kadaster.  
 De locatie is niet gekoppeld aan de authentieke registratie BAG.

#### Attributen

Attribuut	Opmerkingen
-----------	-------------

Attribuut	Opmerkingen
<b>openbareRuimteNaam</b> AN [0..1] «Attribuutsoort»	Een naam die aan een OPENBARE RUIMTE is toegekend in een daartoe strekkend formeel gemeentelijk besluit.  Conform BAG.
<b>huisLetter</b> AN [0..1] «Attribuutsoort»	Een door of namens het gemeentebestuur ten aanzien van een adresseerbaar object toegekende toevoeging aan een huisnummer in de vorm van een alfanumeriek teken.  Conform BAG.
<b>huisNummer</b> integer [0..1] «Attribuutsoort»	Een door of namens het gemeentebestuur ten aanzien van een adresseerbaar object toegekende nummering.  Conform BAG.
<b>huisNummerToevoeging</b> AN [0..1] «Attribuutsoort»	Een door of namens het gemeentebestuur ten aanzien van een adresseerbaar object toegekende nadere toevoeging aan een huisnummer of een combinatie van huisnummer en huisletter.  Conform BAG.
<b>postcode</b> TypePostcode [0..1] «Attribuutsoort»	De door TNT Post vastgestelde code behorende bij een bepaalde combinatie van een straatnaam en een huisnummer.  Conform BAG.
<b>woonplaatsNaam</b> AN [0..1] «Attribuutsoort»	De woonplaatsen worden vastgesteld door de gemeenten. De vastgestelde woonplaatsen worden door een beheerder van een landelijke woonplaatsentabel voorzien van een unieke aanduiding, te vergelijken met de gemeentecode volgens GBA tabel 33.  Conform BAG.
<b>bijOfTegenover</b> Waardelijst [0..1] «Attribuutsoort»	Omdat plaatsen moeten kunnen worden geregistreerd die (nog) niet in BAG zijn opgenomen wordt geen waardelijst gehanteerd. De woonlocatie kan gelegen zijn naast of tegenover een bepaalde locatie, die wordt aangeduid met een adres. De mogelijke waarde is opgenomen in een waardenlijst. data-location: <a href="http://www.kadaster.nl/schemas/waardelijsten/BijOfTegenover">http://www.kadaster.nl/schemas/waardelijsten/BijOfTegenover</a>
<b>locatieOmschrijving</b> AN [0..1] «Attribuutsoort»	Omschrijving van de locatie binnen deze woonlocatie. Hierin kan bijvoorbeeld het kamernummer in een bejaardentehuis of huisnummer van een bungalow op een bungalowpark worden aangegeven.

### Relaties

Relatie	Bron	Doel
Generalization	KADBinnenlandsAdres	_ObjectlocatieBinnenland

## 3.15.2 KADBuitenlandsAdres

*Type:* Class  
*Heeft basisklasse:* \_ObjectlocatieBuitenland  
*Onderdeel van Package:* Adres

Locatie wordt aangeduid door adresgegevens in het buitenland volgens het Kadaster.

De locatie is niet gekoppeld aan de authentieke registratie RNI.

**Attributen**

Attribuut	Opmerkingen
<b>adres</b> AN50 [0..1] «Attribuutsoort»	Bevat straatnaam en huisnummer.  Conform RNI.
<b>woonplaats</b> AN80 [0..1] «Attribuutsoort»	Bevat postcode en woonplaats.  Conform RNI.
<b>regio</b> AN39 [0..1] «Attribuutsoort»	Het district: de staat of provincie of regio.  Conform RNI.
<b>land</b> AN40 [0..1] «Attribuutsoort»	Landnaam.  Conform RNI.  Omdat landen moeten kunnen worden geregistreerd die (nog) niet in BRP zijn opgenomen wordt geen waardelijst gehanteerd.

**Relaties**

Relatie	Bron	Doel
Generalization	KADBuitenlandsAdres	_ObjectlocatieBuitenland

## 3.15.3 PostbusLocatie

*Type:* Class  
*Heeft basisklasse:* \_Locatie  
*Onderdeel van Package:* Adres

De locatie waar een persoon post wenst te ontvangen kan een postbusaanduiding zijn. Een postbusaanduiding bestaat uit een woonplaatsnaam, postcode en postbusnummer.

**Attributen**

Attribuut	Opmerkingen
<b>postbusnummer</b> N7 [0..1] «Attribuutsoort»	De numerieke aanduiding zoals deze door de Nederlandse TPG is vastgesteld voor postbusadressen.
<b>postcode</b> Postcode [0..1]	De officiële Nederlandse TPG codering, bestaande uit een numerieke woonplaatscode en een alfabetische lettercode.

Attribuut	Opmerkingen
«Attribuutsoort»	
<b>woonplaatsNaam</b> AN80 [0..1] «Attribuutsoort»	De door de gemeente vastgestelde naam van een woonplaats.

**Relaties**

Relatie	Bron	Doel
Generalization	PostbusLocatie	_Locatie

## 3.15.4 \_Locatie

*Type:* Class*Heeft basisklasse:**Onderdeel van Package:* Adres

Een locatie kan een binnenlandse locatie, een buitenlandse locatie of een postbusadres zijn.

**Attributen**

Attribuut	Opmerkingen
<b>identificatie</b> CompositelD «identificatie»	De Kadaster identificatie is een door het Kadaster toegekende landelijk uniek nummer aan dit object binnen de kadastrale registratie.

**Relaties**

Relatie	Bron	Doel
<b>postlocatie</b> Association	_Persoon	_Locatie 0..1
Generalization	_Objectlocatie	_Locatie
Generalization	PostbusLocatie	_Locatie

## 3.15.5 \_Objectlocatie

*Type:* Class*Heeft basisklasse:* \_Locatie*Onderdeel van Package:* Adres

Een woonlocatie (waar een persoon woont/gevestigd is) kan een binnenlandse locatie of een buitenlandse locatie zijn.

**Relaties**

Relatie	Bron	Doel
<b>toekomstigeWoonlocatie</b> Association	_Persoon	_Objectlocatie 0..1

Relatie	Bron	Doel
<b>woonlocatie</b> Association	_Persoon	_Objectlocatie 0..1
Generalization	_Objectlocatie	_Locatie
Generalization	_ObjectlocatieBinnenland	_Objectlocatie
Generalization	_ObjectlocatieBuitenland	_Objectlocatie

## 3.15.6 \_ObjectlocatieBinnenland

*Type:* Class*Heeft basisklasse:* \_Objectlocatie*Onderdeel van Package:* Adres

Woonlocatie in binnenland.

**Relaties**

Relatie	Bron	Doel
Generalization	_AdresseerbaarObject	_ObjectlocatieBinnenland
Generalization	_ObjectlocatieBinnenland	_Objectlocatie
Generalization	KADBinnenlandsAdres	_ObjectlocatieBinnenland
<b>locatie</b> Association	_OnroerendeZaak	_ObjectlocatieBinnenland 0..*
<b>locatie</b> Association	Schip	_ObjectlocatieBinnenland 0..*
<b>gekozenWoonplaats</b> Association	Schip	_ObjectlocatieBinnenland 0..1

## 3.15.7 \_ObjectlocatieBuitenland

*Type:* Class*Heeft basisklasse:* \_Objectlocatie*Onderdeel van Package:* Adres

Woonlocatie in buitenland.

**Relaties**

Relatie	Bron	Doel
Generalization	BuitenlandsAdres	_ObjectlocatieBuitenland
Generalization	_ObjectlocatieBuitenland	_Objectlocatie
	KADBuitenlandsAdres	_ObjectlocatieBuitenland

Relatie	Bron	Doel
Generalization		

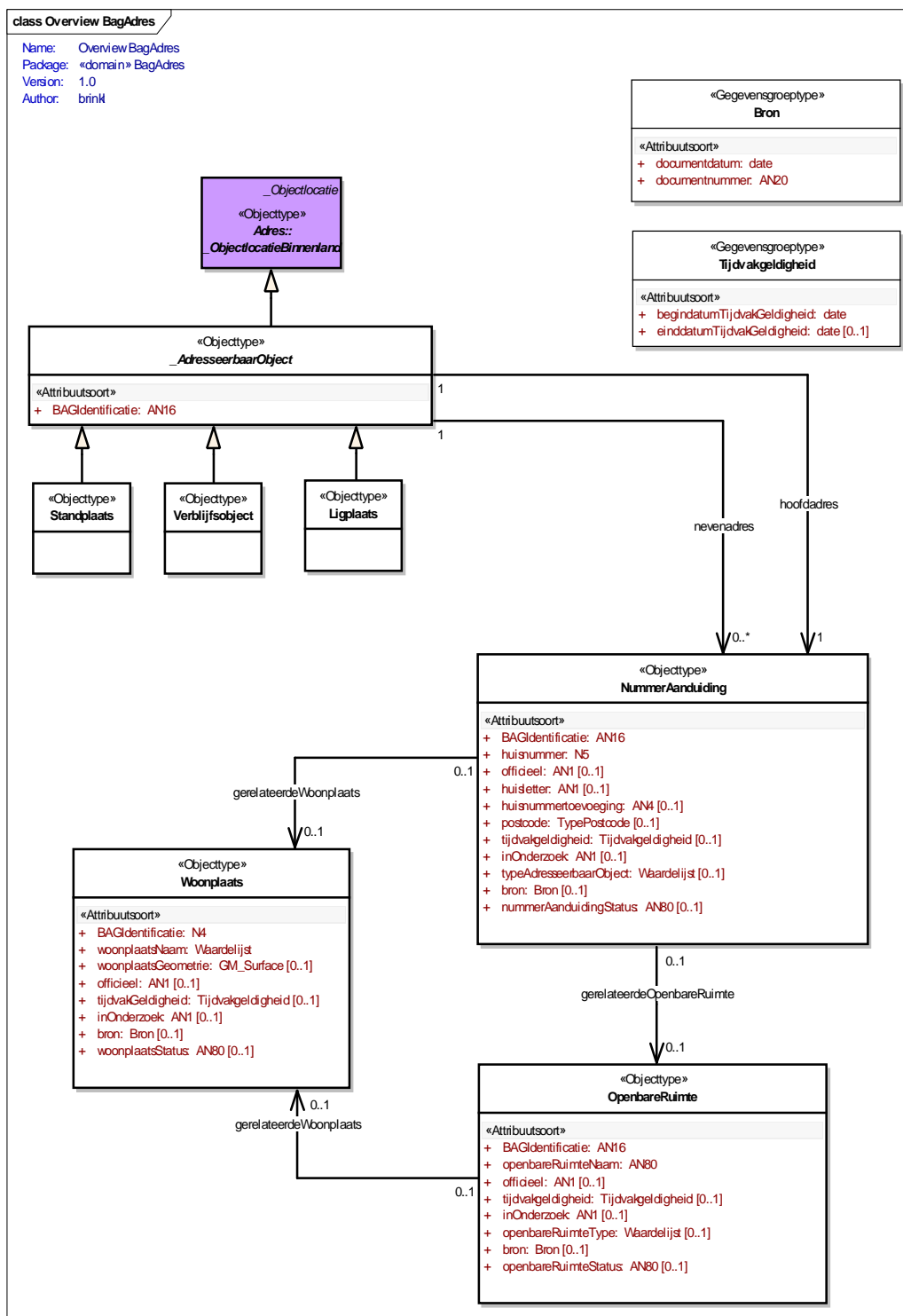
### 3.16 BagAdres

Type: **Package «domain»**

Onderdeel van Package: IMKAD

Dit package bevat alle klassen die behoren bij de representatie van BAG adressen.

**Overview BagAdres** - (Logical diagram)



Figuur: 14

## 3.16.1 Bron

Type:

Class



*Heeft basisklasse:*

*Onderdeel van Package:* BagAdres

Nieuwe nummeraanduidingen, woonplaatsen of openbare ruimten worden in de Basis Registratie Adressen opgenomen op basis van daartoe aangewezen brondocumenten waarin het ontstaan van de nummeraanduiding als zodanig is vastgelegd.

### Attributen

Attribuut	Opmerkingen
<b>documentdatum</b> date «Attribuutsoort»	De datum waarop het brondocument is vastgesteld, op basis waarvan een opname, mutatie of een verwijdering van gegevens ten aanzien van een nummeraanduiding, openbare ruimte of woonplaats heeft plaatsgevonden.
<b>documentnummer</b> AN20 «Attribuutsoort»	De unieke aanduiding van het brondocument op basis waarvan een opname, mutatie of een verwijdering van gegevens ten aanzien van een nummeraanduiding, openbare ruimte of woonplaats heeft plaatsgevonden, binnen een gemeente.

### 3.16.2 Ligplaats

*Type:* Class

*Heeft basisklasse:* \_AdresseerbaarObject

*Onderdeel van Package:* BagAdres

Een LIGPLAATS is een formeel door de gemeenteraad als zodanig aangewezen plaats in het water, al dan niet aangevuld met een op de oever aanwezig terrein of een gedeelte daarvan, dat bestemd is voor het permanent afmeren van een voor woon-, bedrijfsmatige- of recreatieve doeleinden geschikt vaartuig.

### Relaties

Relatie	Bron	Doel
Generalization	Ligplaats	_AdresseerbaarObject

### 3.16.3 NummerAanduiding

*Type:* Class

*Heeft basisklasse:*

*Onderdeel van Package:* BagAdres

Een NUMMERAANDUIDING is een door de gemeenteraad als zodanig toegekende aanduiding van een adresseerbaar object.

### Attributen

Attribuut	Opmerkingen
<b>BAGIdentificatie</b> AN16 «Attribuutsoort»	BAG identificatie van een nummeraanduiding.  Indien dit veld gevuld is betekent dit dat de bijbehorende gegevens uit BAG zijn.

Attribuut	Opmerkingen
	<p>Indien dit veld niet gevuld is, zijn de bijbehorende gegevens niet-authentieke Kadaster-gegevens.</p> <p>Alleen als de BAG identificatie gevuld is, kan hierop teruggemeld worden.</p> <p>Identificatie is vastgelegd als GGGGTTNNNNNNNNNN waarbij GGGG = gemeentecode, TT = objecttypecode, NNNNNNNNNN = binnen een gemeente uniek tiencijferig nummer.</p> <p>Zie ook Aansluiten op de basisregistraties adressen en gebouwen; Handreiking voor afnemers van de BAG, Versie 2009</p>
<b>huisnummer</b> N5 «Attribuutsoort»	Een door of namens het gemeentebestuur ten aanzien van een adresseerbaar object toegekende nummering.
<b>officieel</b> AN1 [0..1] «Attribuutsoort»	Een aanduiding waarmee kan worden aangegeven dat een object in de registratie is opgenomen als gevolg van een feitelijke constatering, zonder dat er op het moment van opname sprake is van een formele grondslag voor deze opname.
<b>huisletter</b> AN1 [0..1] «Attribuutsoort»	Een door of namens het gemeentebestuur ten aanzien van een adresseerbaar object toegekende toevoeging aan een huisnummer in de vorm van een alfanumeriek teken.
<b>huisnummertoevoeging</b> AN4 [0..1] «Attribuutsoort»	Een door of namens het gemeentebestuur ten aanzien van een adresseerbaar object toegekende nadere toevoeging aan een huisnummer of een combinatie van huisnummer en huisletter.
<b>postcode</b> TypePostcode [0..1] «Attribuutsoort» <b>tijdvakgeldigheid</b> Tijdvakgeldigheid [0..1] «Attribuutsoort»	<p>De door TPG vastgestelde code behorende bij een bepaalde combinatie van een straatnaam en een huisnummer.</p> <p>Een periode waarin de gegevens die worden bijgehouden over een huisnummeraanduiding geldig zijn.</p>
<b>inOnderzoek</b> AN1 [0..1] «Attribuutsoort»	Een aanduiding waarmee wordt aangegeven dat een onderzoek wordt uitgevoerd naar de juistheid van een of meerdere gegevens van het betreffende object.
<b>typeAdresseerbaarObject</b> Waardelijst [0..1] «Attribuutsoort»	<p>De aard van een als zodanig benoemde NUMMERAANDUIDING.</p> <p>data-location: <a href="http://www.kadaster.nl/schemas/waardelijsten/BAGAdresseerbaarObject">http://www.kadaster.nl/schemas/waardelijsten/BAGAdresseerbaarObject</a></p>
<b>bron</b> Bron	

Attribuut	Opmerkingen
[0..1] «Attribuutsoort»	
<b>nummerAanduidingStatus</b> AN80 [0..1] «Attribuutsoort»	De fase van de levenscyclus van een NUMMERAANDUIDING, waarin de betreffende NUMMERAANDUIDING zich bevindt.

### Relaties

Relatie	Bron	Doel
<b>nevenadres</b> Association	_AdresseerbaarObject 1	NummerAanduiding 0..*
<b>hoofdadres</b> Association	_AdresseerbaarObject 1	NummerAanduiding 1
<b>gerelateerdeOpenbareRuimte</b> Association	NummerAanduiding 0..1	OpenbareRuimte 0..1
<b>gerelateerdeWoonplaats</b> Association	NummerAanduiding 0..1	Woonplaats 0..1

#### 3.16.4 OpenbareRuimte

*Type:* Class

*Heeft basisklasse:*

*Onderdeel van Package:* BagAdres

Een OPENBARE RUIMTE is een door de gemeenteraad als zodanig aangewezen benaming van een binnen 1 woonplaats gelegen buitenruimte.

### Attributen

Attribuut	Opmerkingen
<b>BAGIdentificatie</b> AN16  «Attribuutsoort»	De unieke aanduiding van een OPENBARE RUIMTE.  Indien dit veld gevuld is betekent dit dat de bijbehorende gegevens uit BAG zijn. Indien dit veld niet gevuld is, zijn de bijbehorende gegevens niet-authentieke Kadaster-gegevens.  Alleen als de BAG identificatie gevuld is, kan hierop teruggemeld worden.  Identificatie is vastgelegd als GGGGTTNNNNNNNNNN waarbij GGGG = gemeentecode, TT = objecttypecode, NNNNNNNNNN = binnen een gemeente uniek tiencijferig nummer.  Zie ook Aansluiten op de basisregistraties adressen en gebouwen; Handreiking voor afnemers van de BAG, Versie 2009

Attribuut	Opmerkingen
<b>openbareRuimteNaam</b> AN80  «Attribuutsoort»	Een naam die aan een OPENBARE RUIMTE is toegekend in een daartoe strekkend formeel gemeentelijk besluit.
<b>officieel</b> AN1 [0..1] «Attribuutsoort»	Een aanduiding waarmee kan worden aangegeven dat een object in de registratie is opgenomen als gevolg van een feitelijke constatering, zonder dat er op het moment van opname sprake is van een formele grondslag voor deze opname.
<b>tijdvakgeldigheid</b> Tijdvakgeldigheid [0..1] «Attribuutsoort»	Een periode waarin de gegevens die worden bijgehouden over een openbare ruimte geldig zijn.
<b>inOnderzoek</b> AN1 [0..1] «Attribuutsoort»	Een aanduiding waarmee wordt aangegeven dat een onderzoek wordt uitgevoerd naar de juistheid van een of meerdere gegevens van het betreffende object.
<b>openbareRuimteType</b> Waardelijst [0..1] «Attribuutsoort»	De aard van de als zodanig benoemde openbare ruimte. position: 380 data-location: <a href="http://www.kadaster.nl/schemas/waardelijsten/BAGOpenbareRuimte">http://www.kadaster.nl/schemas/waardelijsten/BAGOpenbareRuimte</a>
<b>bron</b> Bron [0..1] «Attribuutsoort»  <b>openbareRuimteStatus</b> AN80 [0..1] «Attribuutsoort»	   De fase van de levenscyclus van een OPENBARE RUIMTE, waarin de betreffende OPENBARE RUIMTE zich bevindt.

### Relaties

Relatie	Bron	Doel
<b>gerelateerdeWoonplaats</b> Association	OpenbareRuimte 0..1	Woonplaats 0..1
<b>gerelateerdeOpenbareRuimte</b> Association	NummerAanduiding 0..1	OpenbareRuimte 0..1

#### 3.16.5 Standplaats

**Type:** Class  
**Heeft basisklasse:** \_AdresseerbaarObject  
**Onderdeel van Package:** BagAdres

Een STANDPLAATS is een formeel door de gemeenteraad als zodanig aangewezen terrein of een gedeelte daarvan, dat bestemd is voor het permanent plaatsen van een niet direct en duurzaam met de aarde verbonden en voor woon-, bedrijfsmatige - of recreatieve doeleinden geschikte ruimte.

### Relaties

Relatie	Bron	Doel
Generalization	Standplaats	_AdresseerbaarObject

## 3.16.6 Tijdvakgeldigheid

*Type:* Class*Heeft basisklasse:**Onderdeel van Package:* BagAdres

Een periode waarin een of meer gegevens die worden bijgehouden over een nummeraanduiding, openbare ruimte of woonplaats een wijziging hebben ondergaan.

Attributen

Attribuut	Opmerkingen
<b>begindatumTijdvakGeldigheid</b> date «Attribuutsoort»	De begindatum van een periode waarin er geen wijzigingen hebben plaatsgevonden in de gegevens die worden bijgehouden over een OPENBARE RUIMTE.
<b>einddatumTijdvakGeldigheid</b> date [0..1] «Attribuutsoort»	De einddatum van een periode waarin er geen wijzigingen hebben plaatsgevonden in de gegevens die worden bijgehouden over een OPENBARE RUIMTE.

## 3.16.7 Verblijfsobject

*Type:* Class*Heeft basisklasse:* \_AdresseerbaarObject*Onderdeel van Package:* BagAdres

Een VERBLIJFSOBJECT is de kleinste binnen één of meerdere panden gelegen en voor woon -, bedrijfsmatige - of recreatieve doeleinden geschikte eenheid van gebruik, die ontsloten wordt via een eigen toegang vanaf de openbare weg, een erf of een gedeelde verkeersruimte en die onderwerp kan zijn van rechtshandelingen.

Relaties

Relatie	Bron	Doel
Generalization	Verblijfsobject	_AdresseerbaarObject

## 3.16.8 Woonplaats

*Type:* Class*Heeft basisklasse:**Onderdeel van Package:* BagAdres

Een WOONPLAATS is een door de gemeenteraad als zodanig aangewezen gedeelte van het gemeentelijk grondgebied.

Attributen

Attribuut	Opmerkingen
<b>BAGidentificatie</b> N4  «Attribuutsoort»	De landelijk unieke aanduiding van een WOONPLAATS.  Indien dit veld gevuld is betekent dit dat de bijbehorende gegevens uit BAG zijn. Indien dit veld niet gevuld is, zijn de bijbehorende gegevens niet-authentieke Kadaster-gegevens. Alleen als de BAG identificatie gevuld is, kan hierop teruggemeld worden.  I Woonplaatsen hebben een unieke woonplaatscode van vier cijfers  Zie ook Aansluiten op de basisregistraties adressen en gebouwen; Handreiking voor afnemers van de BAG, Versie 2009
<b>woonplaatsNaam</b> Waardelijst  «Attribuutsoort»	De woonplaatsen worden vastgesteld door de gemeenten. De vastgestelde woonplaatsen worden door een beheerder van een landelijke woonplaatsentabel voorzien van een unieke aanduiding, te vergelijken met de gemeentecode volgens GBA tabel 33. data-location: <a href="http://www.kadaster.nl/schemas/waardelijsten/BAGWoonplaatsnaam">http://www.kadaster.nl/schemas/waardelijsten/BAGWoonplaatsnaam</a>
<b>woonplaatsGeometrie</b> GM_Surface [0..1] «Attribuutsoort»	De tweedimensionale geometrische representatie van het vlak dat wordt gevormd door de omtrekken van een woonplaats.
<b>officieel</b> AN1 [0..1] «Attribuutsoort»	Een aanduiding waarmee kan worden aangegeven dat een object in de registratie is opgenomen als gevolg van een feitelijke constatering, zonder dat er op het moment van opname sprake is van een formele grondslag voor deze opname.
<b>tijdvakGeldigheid</b> Tijdvakgeldigheid [0..1] «Attribuutsoort»	Een periode waarin de gegevens die worden bijgehouden over een WOONPLAATS geldig zijn.
<b>inOnderzoek</b> AN1 [0..1] «Attribuutsoort»	Een aanduiding waarmee wordt aangegeven dat een onderzoek wordt uitgevoerd naar de juistheid van een of meerdere gegevens van het betreffende object.
<b>bron</b> Bron [0..1] «Attribuutsoort»	
<b>woonplaatsStatus</b> AN80 [0..1] «Attribuutsoort»	De fase van de levenscyclus van een WOONPLAATS, waarin de betreffende WOONPLAATS zich bevindt.

### Relaties

Relatie	Bron	Doel
gerelateerdeWoonplaats	OpenbareRuimte	Woonplaats

Relatie	Bron	Doel
Association	0..1	0..1
<b>gerelateerdeWoonplaats</b>	NummerAanduiding	Woonplaats
Associatio	0..1	0..1

### 3.16.9 \_AdresseerbaarObject

*Type:* Class

*Heeft basisklasse:* \_ObjectlocatieBinnenland

*Onderdeel van Package:* BagAdres

Een ligplaats, verblijfsobject of standplaats.

#### Attributen

Attribuut	Opmerkingen
<b>BAGIdentificatie</b> AN16	Identificatie is vastgelegd als GGGGTTNNNNNNNNNN waarbij GGGG = gemeentecode, TT = objecttypecode, NNNNNNNNNN = binnen een gemeente uniek tiencijferig nummer.
«Attribuutsoort»	Zie ook Aansluiten op de basisregistraties adressen en gebouwen; Handreiking voor afnemers van de BAG, Versie 2009

#### Relaties

Relatie	Bron	Doel
Generalization	Verblijfsobject	_AdresseerbaarObject
<b>nevenadres</b>	_AdresseerbaarObject	NummerAanduiding
Association	1	0..*
<b>hoofdadres</b>	_AdresseerbaarObject	NummerAanduiding
Association	1	1
Generalization	Standplaats	_AdresseerbaarObject
Generalization	_AdresseerbaarObject	_ObjectlocatieBinnenland
Generalization	Ligplaats	_AdresseerbaarObject

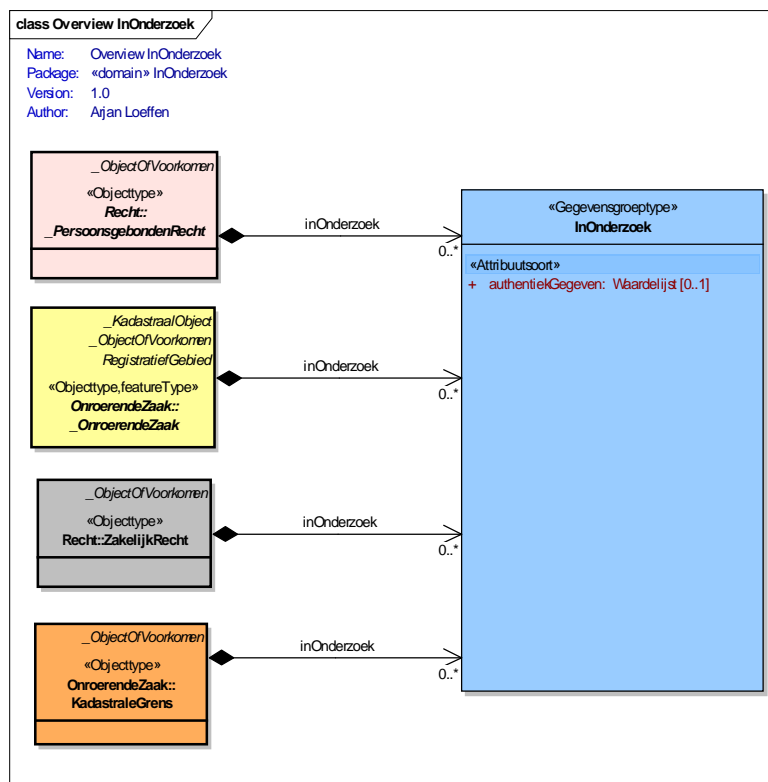
### 3.17 InOnderzoek

*Type:* **Package «domain»**

*Onderdeel van Package:* IMKAD

Dit package bevat alle klassen die behoren bij de representatie van onderzoek dat nog plaatsvindt op objecten en personen.

**Overview InOnderzoek** - (Logical diagram)



Figuur: 15

## 3.17.1 InOnderzoek

Type: Class

Heeft basisklasse:

Onderdeel van Package: InOnderzoek

Geeft aan welk gegeven in onderzoek is. Indien twijfel bestaat omtrent de juistheid van de geregistreerde gegevens worden deze in onderzoek geplaatst.

Attributen

Attribuut	Opmerkingen
<b>authenticiekGegeven</b> Waardelijst [0..1] «Attribuutsoort»	Geeft aan welk gegeven van de onroerende zaak in onderzoek is. De waarden zijn opgenomen in eenwaardenlijst. data-location: <a href="http://www.kadaster.nl/schemas/waardelijsten/GegevenInOnderzoek">http://www.kadaster.nl/schemas/waardelijsten/GegevenInOnderzoek</a>

Relaties

Relatie	Bron	Doel
<b>inOnderzoek</b> Association	_PersoonsgebondenRecht	InOnderzoek 0..*
<b>inOnderzoek</b> Association	KadastraleGrens	InOnderzoek 0..*



Relatie	Bron	Doel
inOnderzoek Association	_OnroerendeZaak	InOnderzoek 0..*
inOnderzoek Association	ZakelijkRecht	InOnderzoek 0..*

### 3.18 Historie

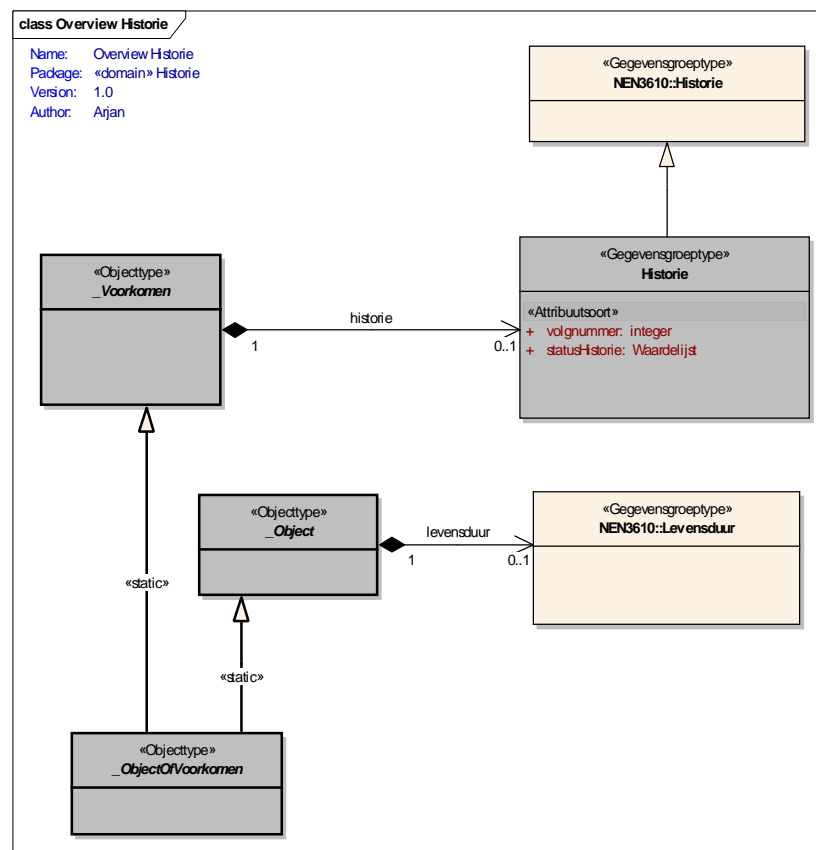
Type:

**Package «domain»**

Onderdeel van Package: IMKAD

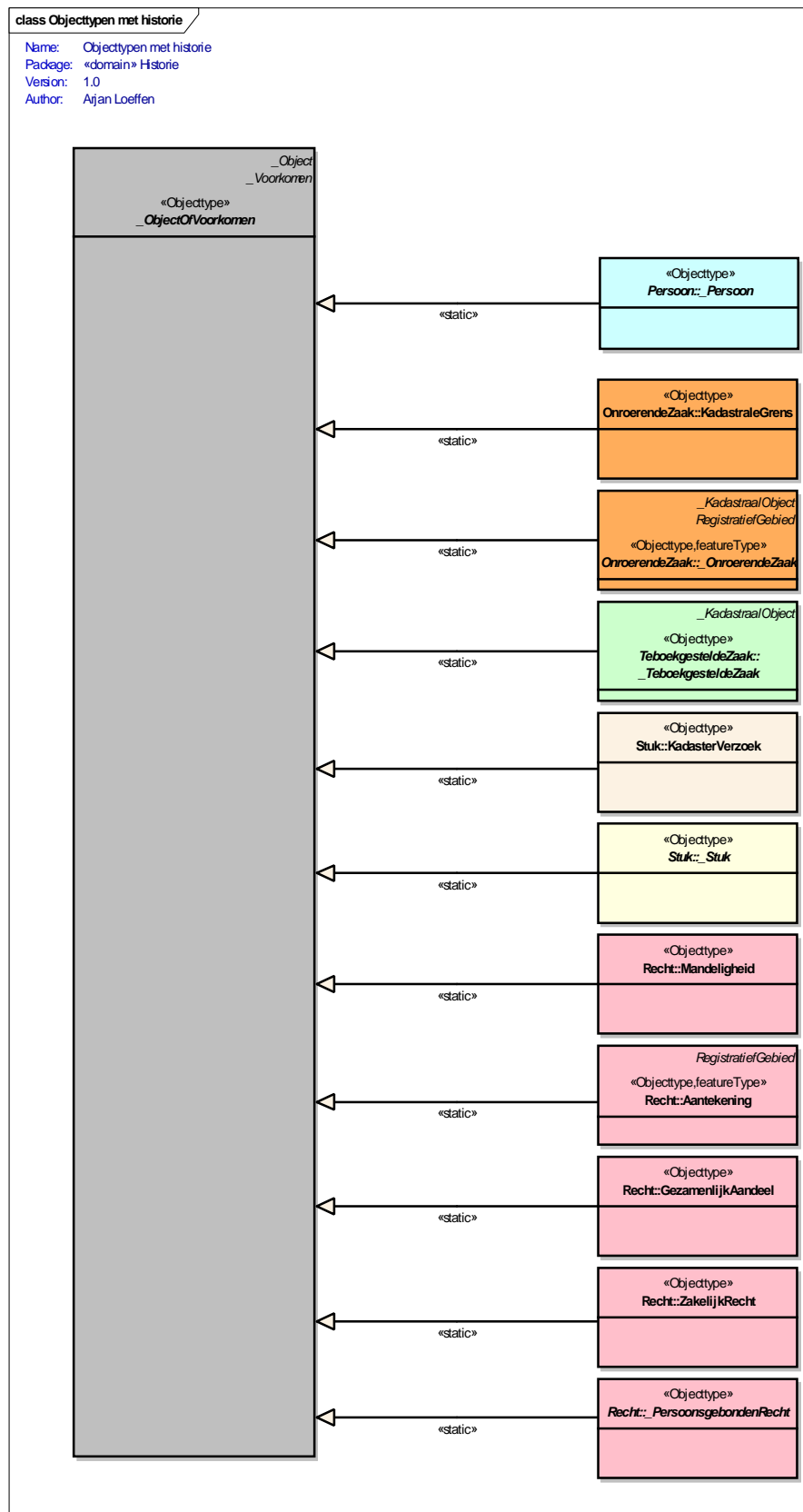
Dit package bevat alle klassen die behoren bij de representatie van de informatie in historisch kader. Dit betreft levensduur, historie, en audit trail.

#### Overview Historie - (Logical diagram)



Figuur: 16

#### Objecttypen met historie - (Logical diagram)



Figuur: 17

## 3.18.1 Historie

*Type:* Class  
*Heeft basisklasse:* Historie  
*Onderdeel van Package:* Historie

Voorkomens hebben een historie conform NEN3610. Voor IMKAD is een uitbreiding met volgnummer en status van historie opgenomen.

Attributen

Attribuut	Opmerkingen
<b>volgnummer</b> integer «Attribuutsoort»	Opvolgend nummer ter identificatie van een versie indien de identificatie van die versie niet wijzigt. Initieel heeft dit attribuut de waarde 0.
<b>statusHistorie</b> Waardelijst «Attribuutsoort»	Status geeft de status van de versie van het voorkomen aan (geldig/correctie/audit). De waarden zijn opgenomen in een waardelijst. data-location: <a href="http://www.kadaster.nl/schemas/waardelijsten/StatusHistorie">http://www.kadaster.nl/schemas/waardelijsten/StatusHistorie</a>

Relaties

Relatie	Bron	Doel
<b>historie</b> Association	<b>_Voorkomen</b> 1	Historie 0..1
Generalization	Historie	Historie

## 3.18.2 Levensduur

*Type:* Class  
*Heeft basisklasse:*  
*Onderdeel van Package:* Historie

Gegevens waarmee levensduur vastgelegd wordt. Levensduur betreft alleen het laatste voorkomen van een object in de registratie. De levensduur is materieel (object in de werkelijkheid) en formeel (object in de registratie).

De opbouw van Historie is gebaseerd op NEN3610:2011.

Attributen

Attribuut	Opmerkingen
<b>beginTijd</b> datetime «materieleLevensduur»	Het moment waarop het object in de werkelijkheid is ontstaan.
<b>eindTijd</b> datetime [0..1] «materieleLevensduur»	Het moment waarop het object in de werkelijkheid is vervallen.

Attribuut	Opmerkingen
<b>objectBeginTijd</b> datetime «formeleLevensduur»	Het moment waarop het object in de registratie is ontstaan.
<b>objectEindTijd</b> datetime «formeleLevensduur»	Het moment waarop het object in de registratie is vervallen.

## 3.18.3 \_Object

*Type:* Class*Heeft basisklasse:**Onderdeel van Package:* Historie

Representatie van een object. Dit betreft de informatie over een object op een gegeven moment in de tijd met daarin wanneer het object is ontstaan en/of vervallen ("levensduur").

**Relaties**

Relatie	Bron	Doel
Generalization	_ObjectOfVoorkomen	_Object
<b>levensduur</b> Association	_Object 1	Levensduur 0..1

## 3.18.4 \_ObjectOfVoorkomen

*Type:* Class*Heeft basisklasse:* \_Object, \_Voorkomen*Onderdeel van Package:* Historie

Representatie van een object of een voorkomen van een object, met mogelijk een audit trail.

**Relaties**

Relatie	Bron	Doel
Generalization	_Stuk	_ObjectOfVoorkomen
Generalization	Mandeligheid	_ObjectOfVoorkomen
Generalization	GezamenlijkAandeel	_ObjectOfVoorkomen
Generalization	_PersoonsgebondenRecht	_ObjectOfVoorkomen
Generalization	KadasterVerzoek	_ObjectOfVoorkomen
Generalization	_ObjectOfVoorkomen	_Object
	_ObjectOfVoorkomen	_Voorkomen

Relatie	Bron	Doel
Generalization		
Generalization	ZakelijkRecht	_ObjectOfVoorkomen
Generalization	_Persoon	_ObjectOfVoorkomen
Generalization	KadastraleGrens	_ObjectOfVoorkomen
Generalization	_OnroerendeZaak	_ObjectOfVoorkomen
Generalization	Aantekening	_ObjectOfVoorkomen
Generalization	_TeboekgesteldeZaak	_ObjectOfVoorkomen

### 3.18.5 \_Voorkomen

*Type:* Class

*Heeft basisklasse:*

*Onderdeel van Package:* Historie

Representatie van een voorkomen. Dit betreft de informatie op een specifiek moment, met daarin aangegeven op basis waarvan de informatie deze vorm heeft gekregen ("audit trail"), en wanneer deze informatie ontstaan of vervallen ("historie").

### **Relaties**

Relatie	Bron	Doel
Generalization	_ObjectOfVoorkomen	_Voorkomen
<b>historie</b> Association	_Voorkomen 1	Historie 0..1

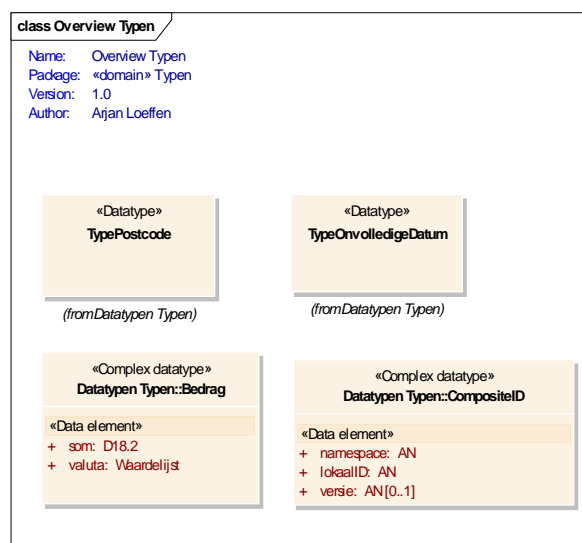
### 3.19 Typen

*Type:* **Package «domain»**

*Onderdeel van Package:* IMKAD

Dit package bevat alle typen die gemeenschappelijk zijn tussen verschillende packages.

### **Overview Typen** - (Logical diagram)



Figuur: 18

## 3.19.1 Waardelijst

*Type:* Class

*Heeft basisklasse:*

*Onderdeel van Package:* Typen

De toegestane waarden staan in een externe waardelijst. Voor iedere waardelijst is vastgesteld wat de bron is van deze waarden. Elementen met dit type mogen niet leeg gelaten worden.

**Attributen**

Attribuut	Opmerkingen
<b>code</b> AN «Attribuutsoort»	De code van deze waarde. De code is uniek binnen de waardenlijst en taalafhankelijk.
<b>waarde</b> AN «Attribuutsoort»	De waarde zoals aangetroffen in de waardenlijst. het moment waarop de waarde geassocieerd is met de meegeleverde code is onbepaald.

**Relaties**

Relatie	Bron	Doel
Generalization	WaardelijstAardStuk	Waardelijst

## 3.20 Datatypen Typen

*Type:* **Package**

*Onderdeel van Package:* Typen

## 3.20.1 Bedrag

*Type:* Class*Heeft basisklasse:**Onderdeel van Package:* Datatypen Typen

Een hoeveelheid geld in cijfers in een bepaalde valuta.

**Attributen**

Attribuut	Opmerkingen
<b>som</b> D18.2	Het bedrag. Dit is een waarde met max. 2 decimalen.
«Data element»	
<b>valuta</b> Waardelijst	Aanduiding van de valutasoort.
«Data element»	data-location: <a href="http://www.kadaster.nl/schemas/waardelijsten/Valuta">http://www.kadaster.nl/schemas/waardelijsten/Valuta</a>

## 3.20.2 CompositelD

*Type:* Class*Heeft basisklasse:**Onderdeel van Package:* Datatypen Typen

Unieke identificatie door het Kadaster toegekend. De identificatie heeft een opbouw conform NEN3610:2011 maar namespaces zijn onder beheer van kadaster (CDMKAD, delen van IMKAD) of Geonovum/NEN3610 (IMKAD).

De mogelijke waarde voor de identificatie namespace is uniek per specifiek domein. Deze domeinen zijn:

1. NL.IMKAD.OnroerendeZaak
2. NL.IMKAD.Aantekening
  - NL.KARIM.TeboekgesteldeZaak
  - NL.KARIM.KadastraleGrens
  - NL.KARIM.ZakelijkRecht
  - NL.KARIM.Tenaamstelling
  - NL.KARIM.Zekerheidsrecht
  - NL.KARIM.TIAStuk
  - NL.KARIM.Kadasterstuk
  - NL.KARIM.Stukdeel
  - NL.KARIM.Persoon

**Attributen**

Attribuut	Opmerkingen
<b>namespace</b> AN	Unieke verwijzing naar een domein binnen de Kadaster registratie van objecten
«Data element»	De volgende karakters mogen in een namespace aanduiding voorkomen: {"A"... "Z", "a"... "z", "0"... "9", "_", "-", " ", ".", "}" pattern: ([A-Za-z0-9_-\.\,])+
<b>lokaalID</b> AN	unieke identificatiecode binnen kadaster registratie pattern: ([A-Za-z0-9_-\.\,])+

Attribuut	Opmerkingen
«Data element»	
<b>versie</b> AN [0..1] «Data element»	versie-aanduiding van een object

### 3.20.3 TypeOnvolledigeDatum

*Type:* DataType

*Heeft basisklasse:*

*Onderdeel van Package:* Datatypen Typen

Onvolledige datum, waarbij jaar kan worden gevolgd door maand, en maand kan worden gevolgd door dag. Formaat is YYYY-MM-DD+HH:MM.

### 3.20.4 TypePostcode

*Type:* DataType

*Heeft basisklasse:*

*Onderdeel van Package:* Datatypen Typen

De officiële Nederlandse TPG codering, bestaande uit een numerieke woonplaatscode en een alfabetische lettercode.