

3D-Ketenanalyse en Advies Gemeentelijk gegevensknooppunt

Opgesteld door VNG/KING
Datum 23 juni 2014
Versie 0.98
Auteurs Wijnand Heijnen (KING), Anja van Bourgondiën (KING) en Arjen Bienen (KING)

Inhoudsopgave

1	VOORWOORD	3
2	INLEIDING	4
2.1	INLEIDING	4
2.2	DOELSTELLING	5
2.3	UITGANGSPUNTEN EN RANDVOORWAARDEN	5
2.4	RELATIES MET OVERIGE PROJECTEN	5
2.5	TOTSTANDKOMING	6
2.6	LEESWIJZER DEEL I KETENANALYSE	6
3	SITUATIESCHETS	7
3.1	INLEIDING	7
3.2	WIJZIGINGEN 2015	7
3.3	GEVOLGEN VOOR INFORMATIEVOORZIENING GEMEENTEN	8
4	KETENANALYSE	9
4.1	BUSINESS VIEW 2015	9
4.1.1.	<i>Inleiding</i>	9
4.1.2.	<i>Wmo</i>	9
4.1.3.	<i>Participatiewet</i>	11
4.1.4.	<i>Jeugd(gezondheids)zorg</i>	12
4.1.5.	<i>Samenvatting informatiestromen per taakveld</i>	14
4.2	APPLICATIE VIEW 2015	15
4.2.1.	<i>Inleiding</i>	15
4.2.2.	<i>applicatieview per organisatie</i>	15
4.2.3.	<i>Gegevensknooppunten</i>	16
4.2.4.	<i>Inschatting beschikbaarheid korte en lange termijn informatiestromen</i>	16
4.2.5.	<i>Gemeentelijk gegevensknooppunt</i>	18
4.3	INFRASTRUCTUUR VIEW 2015	19
4.3.1.	<i>Inleiding</i>	19
4.3.2.	<i>Infrastructuur: netwerken, knooppunten en voorzieningen</i>	19
5	BEVINDINGEN KETENANALYSE	21
6	GEMEENTELIJK GEGEVENSKNOOPPUNT	22
6.1	EISEN AAN EEN GEGEVENSKNOOPPUNT	24
6.2	UITWERKING INFRASTRUCTUUR PER GEGEVENSSTROOM/KETEN	25
	BIJLAGE A	30
	BIJLAGE B	31
	KETENKAART IWMO	32
	KETENKAART JEUGD/AZR	37
	KETENKAART CIZ	41
	KETENKAART CAK	43
	KETENKAART SVB	44
	KETENKAART CORV	45
	KETENKAART WOONPLAATSBEGINSSEL	51

1 Voorwoord

Binnen het programma VISD is een aantal projecten gedefinieerd. In dit rapport worden deelresultaten uit twee projectkaarten gecombineerd. Ten eerste wordt een ketenanalyse (project 'Standaarden') opgesteld over informatiestromen en toepasbaarheid van standaarden. Ten tweede worden op basis van de ketenanalyse oplossingsrichtingen uitgewerkt voor een gemeentelijk gegevensknooppunt (projectkaart 'Gemeentelijk Gegevensknooppunt').

Dit rapport bestaat uit 2 delen. Deel I bevat de ketenanalyse. In deel II wordt een nadere uitwerking gegeven voor de inrichting van het gemeentelijk gegevensknooppunt.

Voor de ketenanalyse in deel I wordt in beeld gebracht op welke wijze de ontwikkelingen in het sociale domein uitwerken voor de 'business', informatiestromen, bestaande applicaties en netwerkvoorzieningen en (gegevens)knooppunten. De focus ligt hier op de ketens in het sociale domein. De analyse wordt uitgewerkt voor de huidige situatie en voor de wijzigingen per 1-1-2015.

In deel II wordt op basis van de ketenanalyse een nadere uitwerking gegeven voor de inrichting van een gemeentelijk gegevensknooppunt.

2 Inleiding

2.1 Inleiding

Gemeenten zijn volop bezig met het voorbereiden voor de decentralisaties. Om op 1 januari 2015 klaar te zijn, moeten gemeenten en Rijk nú samen standaarden afspreken en starten met de gezamenlijke ontwikkeling van de gegevensuitwisseling in het sociaal domein. Met het programma VISD biedt KING/VNG een gezamenlijke aanpak die nodig is om gegevensuitwisseling tussen gemeenten en keten- en netwerkpartners in het sociaal domein mogelijk te maken.

Het programma VISD kent meerdere projecten, waaronder het project Gegevensuitwisseling en 3D ketenanalyse en het project Gemeentelijk Gegevensknooppunt. Binnen het project 3D-Ketenanalyse worden de standaarden die nodig zijn voor gegevensuitwisseling in het sociaal domein geïnventariseerd. Het project Gemeentelijk Gegevensknooppunt richt zich op de realisatie en implementatie van één knooppunt voor alle gemeenten dat gegevens ontsluit uit diverse landelijke ketens en instellingen. Hierbij maakt het Gemeentelijk Gegevensknooppunt uiteraard gebruik van de standaarden voor gegevensuitwisseling.

Op grond van eerdere verkenningen en besluitvorming (o.a. Stuurgroep i-HLZ) is bepaald dat een gemeentelijk gegevensknooppunt voor het sociaal domein noodzakelijk is. Hierbij is het Inlichtingenbureau gepositioneerd als faciliterende organisatie voor dat knooppunt.

Met de 3D-ketenanalyse en de daaruit volgende requirements voor het gemeentelijk gegevensknooppunt geeft dit rapport invulling aan beide projecten en bijbehorende projectkaarten.

Deel I (hoofdstuk 4, Ketenanalyse) van dit rapport geeft invulling aan de projectkaart 'Standaarden'. Ten eerste biedt het de ketenanalyse van gegevensstromen en standaarden en brengt het in beeld voor welke gegevensstromen ontwikkeling, nadere aanpassing of uitwerking van standaarden nodig is. Ten tweede maakt het inzichtelijk welke huidige applicaties en voorzieningen worden gebruikt voor het sociaal domein. Deel II (hoofdstuk 6, Gemeentelijk gegevensknooppunt) geeft invulling aan de projectkaart 'Gegevensknooppunt'. Het richt zich op de uitwerking van eisen aan een gemeentelijk gegevensknooppunt voor het sociaal domein, het uitwerken van een ontwerp op hoofdlijnen voor een gemeentelijk gegevensknooppunt en de realisatie zelf. Hiermee beschrijft het rapport de volgende deelresultaten van de projectkaart 'Gegevensknooppunt':

- De eisen aan een gemeentelijk gegevensknooppunt.
- Een ontwerp op hoofdlijnen.
- Een beschrijving per informatiestroom van de benodigde voorzieningen.

2.2 Doelstelling

De doelstelling van de ketenanalyse is in het kader van de drie decentralisaties vanuit gemeentelijke perspectief:

1. Inzicht geven in relevante ketens en bijbehorende gegevensstromen.
2. Inzicht geven in relevante partijen, instellingen en bestaande gegevensknooppunten.
3. Inzicht geven in relevante standaarden voor gegevensuitwisseling.
4. Inzicht te geven in de positie van een nieuw te vormen Gemeentelijk Gegevensknooppunt.
5. Inzicht geven in de benodigde infrastructuur voor het Gemeentelijk Gegevensknooppunt.

Deze rapportage dient als basis voor opdrachtverstrekking voor het Gemeentelijk Gegevensknooppunt en voor ontwikkeling van een lange termijn strategie voor wat betreft het gebruik van standaarden.

2.3 Uitgangspunten en randvoorwaarden

In het rapport worden de volgende uitgangspunten en randvoorwaarden gehanteerd:

- Er is uitgegaan van de wijzigingen in het sociaal domein per 1-1-2015 zoals op het moment van schrijven bekend is.
- De ketenanalyse gaat in op de externe informatievoorziening voor gemeenten, oftewel de gegevensuitwisseling tussen gemeenten en keten- en netwerkpartners.
- De interne informatievoorziening van gemeenten blijft buiten beschouwing.
- Een gemeentelijk gegevensknooppunt is noodzakelijk om de gegevensstromen na 1-1-2015 te faciliteren en te voorkomen dat gemeenten en ketenpartners te maken krijgen met (te) hoge administratieve lasten en risico's in de gegevensuitwisseling (kosten, kwaliteit, tijdigheid, beveiliging).
- Dit document geeft inzicht in de relevante ketens/gegevensstromen. Er wordt niet ingegaan op de realisatie en implementatie van deze ketens (of de haalbaarheid ervan). Deze worden uitgewerkt in een offertetraject met het IB.
- Het beoogde Gemeentelijk Gegevensknooppunt wordt belegd bij het Inlichtingenbureau. Hiertoe gaan wij uit van hergebruik van bestaande infrastructuur, applicaties, organisatie en processen (voor zover in overeenstemming met requirements).

2.4 Relaties met overige projecten

In het sociaal domein lopen in de ketens Jeugd, AWBZ/Wmo en Participatie diverse projecten en initiatieven waar gemeenten gebruik van kunnen maken en op kunnen aansluiten. Het betreft de volgende projecten en initiatieven:

1. iWmo, Ministerie van VWS, definitie van standaarden voor berichtuitwisseling op het gebied van de Wmo gebaseerd op de AZR-standaard en Vektis-declaratieberichten, WLZ indicatie en VWS beleidsinformatie;
2. Gustan, Ministerie van VWS, richt zich op de domeinoverstijgende (Wmo, AWBZ, Zvw) gegevensuitwisseling en de randvoorwaarden om deze uitwisseling

- mogelijk te maken, zoals standaarden en infrastructuur, maar ook besturing en beheer hiervan.
3. 'Onderzoek declaratiesystematiek jeugdhulp', VNG, richt zich op declaratiesystematiek voor de jeugd-GGZ en jeugd-AWBZ gebaseerd op Vektis-berichten.
 4. CIZ: ontwikkelen indicatieregister Wet Langdurige Zorg (komt in de plaats van AWBZ)
 5. CORV: ontwikkelen knooppunt/routeervoorziening voor berichtenverkeer in de justitiële jeugdketen.
 6. SVB: ontwikkeling trekkingsrechten PGB.

2.5 Totstandkoming

De activiteiten voor de totstandkoming van deze rapportage waren:

- Documentanalyse
- Opstellen ketenkaarten
- Afstemming met leden programma vISD
- Afstemming met ketenpartners
- Afstemming met leveranciers en gemeenten

In bijlage A is een lijst met contactpersonen opgenomen.

2.6 Leeswijzer deel I Ketenanalyse

In hoofdstuk 3 wordt de context geschetst van de wijzigingen in het sociaal domein. Vervolgens wordt in hoofdstuk 4 de nadere analyse weergegeven per deeldomein. Hier wordt in beeld gebracht

- Organisaties en processen nu en straks
- Informatiestromen nu en straks
- Applicaties en (netwerk)voorzieningen nu en straks

Hoofdstuk 5 bevat de bevindingen op basis van de ketenanalyse.

In hoofdstuk 6 van dit rapport wordt het gemeentelijk gegevensknooppunt nader beschreven. Hierin wordt een ontwerp op hoofdlijnen gepresenteerd voor het gemeentelijk gegevensknooppunt. Vervolgens bevat dit hoofdstuk de eisen die aan een gegevensknooppunt worden gesteld. Als laatste wordt per informatiestroom de voorgestelde inrichting beschreven.

3 Situatieschets

3.1 Inleiding

Per 1 januari 2015 worden wetswijzigingen doorgevoerd op de terreinen Jeugd(zorg), zorg en maatschappelijke ondersteuning en werk & inkomen. Op hoofdlijnen komt het erop neer dat gemeenten verantwoordelijk worden voor de jeugd(gezondheids)zorg, een aantal taken die nu nog onder de AWBZ vallen en op het terrein van werk en inkomen om iedereen met arbeidsvermogen naar werk toe te leiden, bij voorkeur naar regulier werk.

Onderstaand wordt weergegeven hoe de situatie van Wmo, AWBZ, WSW, Wajong, WWB en Jeugd(gezondheids)zorg per 1 januari 2015 gaat wijzigen en worden kort de gevolgen hiervan geschetst.

3.2 Wijzigingen 2015

Per 1-1-2015 wordt de Wmo verder uitgebreid vanuit de AWBZ. Het gaat daarbij om extramurale begeleiding, kortdurend verblijf en begeleid wonen. De inschatting is (Verkenning van de ict gevolgen van de wmo 2015 voor gemeenten, King 2013) dat het effect hiervan op gemeenten groot is wat betreft aantallen (uitbreiding doelgroep) en omvang (extra producten/diensten). De processen zullen naar verwachting grotendeels gelijk blijven. Daarbij is wel te verwachten dat de omvang van de gegevensuitwisseling toe zal nemen (meer samenwerkingspartners, meer gegevens, meer (verschillende) producten/diensten waarover gegevens worden uitgewisseld) waardoor de behoefte aan standaardisatie toeneemt.

De Participatiewet brengt een aantal wijzigingen met zich mee voor de huidige Wajong en WSW. Jongeren met een arbeidsbeperking, maar met arbeidsmogelijkheden, hebben geen recht op een Wajong-uitkering en behoren tot de doelgroep van de Participatiewet. Voor de WSW geldt dat er geen nieuwe instroom komt. De participatiewet biedt wel een voorziening voor beschermd werken voor mensen die (nog) niet in een reguliere baan kunnen werken.

Er is vanuit werkgevers een garantie voor 100.000 extra banen in de private sector en de zorg. De overheid biedt 25.000 extra banen voor mensen met een arbeidsbeperking. Voor deze baangarantie richt UWV een nieuwe registratie in. De gevolgen voor de processen lijken beperkt. De doelgroep van de Participatiewet wordt groter en de inhoud van de gegevensuitwisseling wijzigt. De gegevensuitwisseling verloopt via Suwinet.

Op 1 januari 2015 treedt de Jeugdwet in werking. De jeugd(gezondheids)zorg wijzigt daarmee op een aantal onderdelen. Gemeenten worden verantwoordelijk voor alle vormen van jeugdhulp, waaronder de totale jeugd-GGZ. Tot 1 januari 2015 valt deze zorg onder de Algemene Wet Bijzondere Ziektekosten (AWBZ), de Zorgverzekeringswet (Zvw) en de Wet op de Jeugdzorg (Wjz). Dit leidt tot een aantal wijzigingen in de processen tussen gemeenten, zorgaanbieders en de justitiële keten ten aanzien van het jeugddomein.

De uitvoering van de persoonsgebonden budgetten (PGB's) in het sociaal domein verandert ook. De Sociale Verzekeringsbank (SVB) zal de uitvoering van alle PGB's voor haar rekening nemen en zal hiervoor één uniform systeem van trekkingsrechten op de PGB's invoeren. Voor gemeenten betekent dit dat men zich in relatief korte tijd moet voorbereiden op wijzigingen in de dienstverlening naar de burgers, de budgethouders PGB, en dat de bedrijfsvoering hierop moet worden aangepast. Het budgetbeheer voor de PGB's zal immers bij de SVB komen te liggen.

3.3 Gevolgen voor informatievoorziening gemeenten

Voor gemeenten hebben deze wijzigingen onder meer tot gevolg dat de informatiebehoefte sterk verandert. Vanuit wijzigende en nieuwe verantwoordelijkheden ontstaat de noodzaak aan te sluiten op nieuwe bronnen en meer gegevens uit te wisselen met meer keten- en netwerkpartners. Bovendien komt een aantal landelijke systemen/bronnen beschikbaar waar gemeenten verplicht mee moeten koppelen. Een voorbeeld hiervan is CORV.

Gemeenten zullen door uitbreiding van taken en verantwoordelijkheden met nieuwe partijen contracten afsluiten voor het leveren van dienstverlening. Bovendien zullen gemeenten dat naar eigen inzicht en op verschillende manier doen. Regie op de verschillende aanbieders en bijbehorende contracten is noodzakelijk.

Individuele aansluitingen tussen afzonderlijke gemeenten en aanbieders in het kader van de nieuwe gegevensstromen, zouden leiden tot een 'woud' aan verbindingen. Consequenties daarvan zijn hoge kosten voor inrichting en beheer en risico's ten aanzien van de haalbaarheid van de planning richting 1 januari 2015. De hiervoor benodigde capaciteit en deskundigheid is op veel plaatsen slechts beperkt voorhanden. Dit geldt uiteraard voor zowel gemeenten als de aanbieders. In het kader van het programma VISD wordt invulling gegeven aan de bundeling van deze gegevensstromen via een Gemeentelijk Gegevensknooppunt. De doelstelling is om door standaardisatie en hergebruik van voorzieningen de kosten voor gemeenten zo laag mogelijk te houden en de effectiviteit en betrouwbaarheid van de gegevensuitwisseling te optimaliseren. In deel II van dit rapport wordt nader ingegaan op de mogelijkheden voor een gemeentelijk gegevensknooppunt.

4 Ketenganalyse

De ketenganalyse is opgesteld aan de hand van 3 'manieren van kijken', oftewel 'views'. Deze views zijn:

- Business view: gekeken wordt naar organisaties, processen en informatiestromen
- Applicatie view: gekeken wordt naar de informatiestromen zoals hierboven, applicaties en (gegevens)knooppunten (N.B. alleen applicaties voor de externe informatievoorziening van organisaties worden in de analyse betrokken).
- Infrastructuur view: gekeken wordt naar netwerken (connectiviteit) in combinatie met (gegevens)knooppunten.

4.1 Business view 2015

4.1.1. Inleiding

In de business view wordt per taakveld (Wmo, Participatiewet en jeugd) nader ingegaan op de relevante actoren, de beoogde processen en de bijbehorende gegevensstromen. Daarnaast worden de relevante (berichten)standaarden en rijksbreed ontwikkelde voorzieningen toegelicht.

Op basis van deze inventarisatie worden in paragraaf 4.2 (Applicatie view 2015) de benodigde registers, knooppunten en gegevensstromen afgeleid.

4.1.2. Wmo

Actoren

De actoren die relevant zijn in het kader van de gegevensuitwisseling in de Wmo 2015 zijn:

- Gemeente, verantwoordelijk voor de uitvoering Wmo (waaronder wijkteams).
- Onderzoeksbureaus (en aanbieders), voor het beoordelen/onderzoeken van de hulpvraag van burgers.
- Zorgaanbieders, die zorg, ondersteuning en hulpmiddelen leveren aan burgers.
- CIZ, als bronhouder van de AWBZ-indicaties.
- CAK, voert de inning van de eigen bijdrage uit.
- SVB, die uitvoering geeft aan het trekkingsrecht van de persoonsgebonden budgetten van burgers.

Proces

Wanneer een burger zich meldt bij de gemeente met een hulpvraag kan de gemeente door een onderzoeksbureau een onderzoek laten uitvoeren. De gemeente geeft vervolgens een opdracht aan een zorgaanbieder (of hulpmiddelenleverancier). Een zorgaanbieder geeft aan wanneer de zorg start, wanneer deze wijzigt of wordt beëindigd en declareert de geleverde zorg. De gemeente geeft aan het CAK de geleverde zorg door voor de inning van de eigen bijdrage. Indien de gemeente een PGB afgeeft, voert de SVB het beheer daarvan uit.

Informatieketens

Indicatieadvies Wmo

Gemeenten kunnen, naast CIZ, gebruik maken van andere partijen die voor hen de indicatie stelt in het kader van de Wmo. Er ontstaat een gegevensstroom die het verzoek tot indicatie en het indicatieadvies faciliteert.

Het is niet bekend van welke partijen gemeenten gebruik gaan maken evenals de vorm van informatie-uitwisseling die daarbij gekozen wordt. Dat zal lokaal bepaald worden. Aanvragen voor een indicatieadvies naar private partijen kennen zeer veel juridische restricties, bijvoorbeeld of het BSN gebruikt mag worden.

Gemeente - zorgaanbieder

In de huidige Wmo vindt opdrachtverlening (toewijzing) en declaratie plaats op uiteenlopende wijze: via de post, fax, telefoon of email. Voor een structurele vorm van geautomatiseerde gegevensuitwisseling zijn in verband met het overgaan van taken van de AWBZ naar de Wmo gestandaardiseerde elektronische berichten Wmo ontwikkeld gebaseerd op de berichten in de AWBZ (AZR standaard).

De gebruikte Wmo-berichten kennen dezelfde structuur als de AZR-berichten waarvan ze zijn afgeleid. Er zijn afwijkingen voor o.a. veldnamen en bedrijfsregels. Het betreft de volgende berichten:

- Wmo-Toewijzing
- Wmo-Declaratie
- Wmo-AanvangOndersteuning
- Wmo-BeeindigingMutatieOndersteuning

Zorgaanbieders die vóór de transitie (overdracht AWBZ onderdelen naar Wmo) onderdeel uitmaken van de AWBZ-keten ondersteunen het AZR-berichtenverkeer. Diverse leveranciers van gemeentelijke Wmo software hebben aangegeven deze berichten te gaan ondersteunen. Gemeenten die met dergelijke pakketten werken kunnen dan gebruik maken van de Wmo-berichten. Dit is een lokale keuze, gemeenten zijn niet verplicht hier gebruik van te maken.

Het toewijzingsbericht kan veel informatie bevatten waaronder ook medische gegevens, zoals ziektebeeld en stoornis, indicatie, prognose, functies, zorgzwaartepakket etc. Vanwege juridische en privacy vraagstukken zullen tussen bronhouder en afnemer afspraken gemaakt moeten worden over wettelijke grondslag en doelbinding.

Indicatieregister Langdurige Zorg (CIZ)

Gemeenten hebben informatie nodig of de burger een indicatie langdurige zorg heeft (Wlz). Er is uitwisseling van gegevens nodig om te voorkomen dat een burger tegelijkertijd zorg/ondersteuning uit de Wlz en de Wmo ontvangt. Zodra een burger zorg op grond van de Wlz ontvangt, hoeft de gemeente geen aanvullende Wmo ondersteuning in de vorm van individuele maatwerkvoorzieningen te bieden. CIZ beschikt over deze gegevens vanuit hun wettelijke taak in de nieuwe Wlz en kan de Wlz-indicatie leveren. Uitgangspunt bij de uitwisseling van de Wlz-indicatie is dat er alleen dat-gegevens verstrekt wordt (er wordt alleen gemeld dat er een indicatie Wlz is, er wordt niet vermeld wat deze inhoudt).

Eigen Bijdrage Wmo (CAK)

Het CAK is verantwoordelijk voor het berekenen, vaststellen en innen van de eigen bijdrage voor de Wmo. Het CAK gebruikt voor de uitwisseling met de gemeenten de 'H&V-standaard' (Hulpmiddelen en Voorzieningen). Gemeenten zijn verantwoordelijk voor het doorgeven van de geleverde zorg en dat doen zij nu zelf door gebruik te maken van een webapplicatie van het CAK of door het aanleveren van bestanden.

Geautomatiseerde aanlevering van gemeenten aan het CAK via een centraal punt kan voor gemeenten een administratieve lastenverlichting betekenen maar vraagt nader onderzoek en kent afhankelijkheden en randvoorwaarden.

PGB-trekkingsrecht (SVB)

Binnen de Wmo kan gekozen worden voor zorg in natura (ZIN) of een persoonsgebonden budget (PGB). Vanuit het PGB kunnen burgers zelf contracten afsluiten met (zorg)leveranciers. In 2014 wordt de procedure voor het PGB aangepast. Er wordt overgegaan naar het PGB trekkingsrecht. SVB gaat uitvoering geven aan het trekkingsrecht van de door de gemeente toegekende PGB's.

Gemeenten en SVB zijn in gesprek over de uit te wisselen set gegevens en de wijze waarop de informatie uitgewisseld kan/moet worden en de te gebruiken standaard. Daarbij spelen ook juridische en privacy vraagstukken. Dit vraagt om afspraken tussen bronhouder en afnemer waarbij wettelijke grondslag en doelbinding wordt vastgesteld.

4.1.3. Participatiewet

Actoren

De belangrijkste actoren in het kader van de informatie-uitwisseling in de Participatiewet zijn de gemeenten, UWV en de SVB.

Proces

Een werkzoekende meldt zich bij UWV. Afhankelijk van de situatie van de werkzoekende kan deze doorgeleid worden naar de gemeente in het kader van de Participatiewet. De gemeente is verantwoordelijk voor de uitkeringsverstrekking en re-integratie/participatie van burgers. Daarbij maakt de gemeente gebruik van informatie uit vele bronnen via Suwinet. Met de komst van de Participatiewet wordt door UWV een aparte registratie opgezet in het kader van de baangaranties voor mensen met een arbeidsbeperking.

Informatieketens

Suwinet, Digitaal KlantDossier

Informatie uit meerdere bronnen die gemeenten nodig hebben op het gebied van Werk en Inkomen, is ontsloten via Suwinet, beheerd door het BKWI. De standaard die daarbij gebruikt wordt, is SuwiML. De bronnen waar gemeenten gebruik van kunnen maken zijn:

- GBA-V
- Gemeenten
- UWV
- SVB
- RDW
- Belastingdienst
- Kadaster

- DUO
- KvK

Bij de informatie-uitwisseling wordt gebruik gemaakt van een inblikvoorziening en een inleesvoorziening. Voor gemeenten is per bron en wettelijke taak vastgesteld welke gegevens zij mogen inzien/gebruiken.

Het inlezen van elektronische berichten door gemeentelijke softwareapplicaties loopt via het Inlichtingenbureau (IB). Het IB beoordeelt de aanvragen van gemeenten voor inlezen van berichten voor wettelijk vastgestelde taken en verzorgt daarvoor de autorisatie. Inlezen is niet in alle software pakketten mogelijk en niet alle informatie is beschikbaar voor inlezen.

Momenteel is er grote aandacht voor de wijze waarop gemeenten zorgen voor de beveiliging van Suwinet en het omgaan met de gegevens die zij uit Suwinet halen. VNG heeft met het ministerie van SZW afgesproken om in 2014 samen met het BKWI een verbetertraject uit te voeren. VNG heeft daartoe een stappenplan voor gemeenten gemaakt. Het doel daarvan is dat eind 2014 alle gemeenten aan de minimale normen voldoen.

In het stappenplan naar aanleiding van het Inspectie onderzoek wordt gemeld *“Gemeenten krijgen nieuwe taken van het Rijk in het sociale domein. Daarvoor willen gemeenten meer gegevens van burgers kunnen raadplegen. Ook medische, die volgens de Wet Bescherming Persoonsgegevens onder de meest risicogevoelige categorie persoonsgegevens vallen. Op dit moment ontbreekt daarvoor de vertrouwensbasis. Dit zet een rem op de voortgang van de decentralisaties.”*

Indicatie Arbeidsvermogen

Bij UWV zal een registratie opgezet worden van burgers die behoren tot de doelgroep voor de baangarantie uit het Sociaal Akkoord (in verband met de Quotumwet). Die registratie is ook voor gemeenten van belang om te kunnen bepalen of burgers behoren tot de doelgroep die is aangewezen op beschut werk of op loonkostensubsidie uit de Participatiewet.

Deze registratie is nog niet aanwezig en ook welke informatie deze gaat bevatten is nog niet bekend. Tussen bronhouder en afnemer moet nog afstemming plaatsvinden over wettelijke grondslag en doelbinding.

Ontsluiting naar gemeenten zal plaatsvinden via de Suwinet met SuwiML en zal waarschijnlijk pas half 2015 te realiseren zijn.

4.1.4. Jeugd(gezondheids)zorg

Actoren

De actoren voor de jeugd(gezondheids)zorg zijn de gemeenten, de zorgaanbieders, onderzoeksbureaus voor indicatiestelling, het AMHK, gemandateerde instellingen, gecertificeerde instellingen, de raad voor de kinderscherming(RvK) en justitiële instellingen.

Proces

Wanneer een burger zich meldt bij de gemeente met een hulpvraag betreffende jeugdzorg kan de gemeente een onderzoek laten uitvoeren. De gemeente geeft vervolgens een opdracht aan een zorgaanbieder (of hulpmiddelenleverancier). Een zorgaanbieder geeft aan wanneer de zorg start, wanneer deze wijzigt of wordt beëindigd en declareert de geleverde zorg.

Een gemeente, gecertificeerde instelling of AMHK kan een melding doen aan de RvdK (N.B. momenteel vindt uitwerking plaats van dit meldingsproces, inclusief beantwoording van de vraag welke instellingen deze melding (mogen) doen). De RvdK onderzoekt de melding en brengt de zaak zo nodig voor de rechter. Een rechterlijke uitspraak kan ertoe leiden dat een gecertificeerde instelling de zorg op zich neemt.

Ketens

Indicatiestelling jeugdzorg

Ook hier kunnen gemeenten, naast CIZ, gebruik maken van andere (mogelijk private) partijen die voor hen de indicatie stelt in het kader van de jeugdzorg. Daarbij spelen dezelfde zaken als bij de Wmo.

Gemeenten - Zorgaanbieders jeugdzorg

Jeugdzorg aanbieders in de AWBZ gebruiken bestaande gestandaardiseerde berichten op basis van de AZR standaard. Het is nog niet bekend of gemeenten (willen) gaan werken met de bestaande berichten en of zij over software kunnen beschikken die deze berichten ondersteunt. De processen jeugdzorg binnen gemeenten zijn nog niet ingericht en nog grotendeels onbekend.

De bestaande berichten in de jeugdzorg bevatten een veelheid aan informatie waarvan een deel medische gegevens (over aandoeningen en zorgzwaartepakket) met een hoog risico. Er zullen tussen bronhouder en afnemer afspraken gemaakt moeten worden over gebruik waarbij wettelijke grondslag en doelbinding vast moeten komen te staan.

Justitieketen via CORV

Gemeenten en andere partijen in de justitiële keten moeten voor 1 januari 2015 zijn aangesloten op de Collectieve Opdracht Routeer Voorziening (CORV). CORV zal worden ingezet voor de berichtuitwisseling van de vastgestelde berichten ten behoeve van jeugdbescherming en jeugdreclassering tussen het justitiedomein en het gemeentelijk domein. Aansluiting op CORV is een wettelijke verplichting. Elke organisatie die aansluit is zelf verantwoordelijk voor zijn eigen aansluiting en aanpassing van zijn processen en systemen.

CORV is een digitaal knooppunt dat zorgt voor de elektronische afhandeling van het formele berichtenverkeer tussen justitie partijen:

- raad voor de kindbescherming,
- politie,
- openbaar ministerie,
- rechtbanken

en het gemeentelijke domein:

- gemeenten zelf,
- AMHK (Advies- en meldpunt huiselijk geweld en kindermishandeling),

- gecertificeerde instellingen,
- gemandateerde instellingen.

Gemeenten dienen een keuze te maken in welke activiteiten zij zelf uitvoeren omtrent de justitiële jeugdzorg, wat zij uitbesteden aan gecertificeerde en/of gemandateerde instelling(en) en hoe zij dit met informatiekundige oplossingen gaan inpassen. Er zijn diverse aansluitscenario's denkbaar. Aan ieder scenario liggen diverse beleidskeuzes, en vervolgens informatiekundige beslissingen, ten grondslag.

Er zijn nog relatief veel onbekendheden, o.a. ten aanzien van beleid, procesinrichting, informatiemanagement, het juridisch kader en privacy/beveiliging. Het proces bij gemeenten is nog niet ingericht en de software voorzieningen onbekend.

4.1.5. Samenvatting informatiestromen per taakveld

In onderstaande tabel is weergegeven welke organisaties per (deel)domein actief zijn en welke (deel)processen worden uitgevoerd. Ook staat aangegeven of er voor de gegevensuitwisseling bij deze partijen al een (berichten)standaard aanwezig is.

Domein	Organisatie	(Deel)Proces	Standaard
Wmo			
	Onderzoeksbureaus	Onderzoek/indicatie	onbekend
	Zorgaanbieders	<ul style="list-style-type: none"> • Zorgtoewijzing • Declaratie • Melding aanvang • Melding mutatie/ beëindiging • wachtlijst 	AZR/iWmo
	CIZ	Indicatie Wlz ja/ nee	NTB
	CAK	Inning eigen bijdrage	H&V standaard
	SVB	PGB trekkingsrecht	onbekend
Participatiewet			
	Suwinet, Suwi-partijen en andere bronnen	Beoordelen uitkering Re-integratie en participatie	SuwiML
	UWV	Indicatie arbeidsvermogen	SuwiML
Jeugd			
	Onderzoeksbureaus	Onderzoek/indicatie	onbekend
	Zorgaanbieders	Zorgtoewijzing Declaratie Melding aanvang Melding mutatie/ beëindiging	o.b.v. AZR
	Justitieketen	Melding RvdK Jeugdbescherming Jeugdreclassering	StUF CORV

4.2 Applicatie view 2015

4.2.1. Inleiding

In de voorgaande paragraaf zijn de processen en informatiestromen beschreven. In deze paragraaf gaan we nader in op de applicatiefuncties en gedeeltelijk de applicaties die in het sociaal domein worden gebruikt. De focus ligt daarbij op de gegevensuitwisseling tussen gemeenten en buitengemeentelijke partijen. Niet wordt ingegaan op het specifieke applicatielandschap per partij in het sociaal domein.

Onderstaand worden per organisatie de applicatiefuncties nader beschreven.

4.2.2. applicatieview per organisatie

Gemeente

In het kader van het programma VISD is een architectuur voor gemeenten opgesteld, gebaseerd op GEMMA en met medeneming van de geïdentificeerde referentiecomponenten. De relevante referentiecomponenten in dit rapport zijn:

- Regiesysteem
- Specifieke ondersteuning Wmo, Werk & Inkomen en Jeugd
- Servicebus
- Gegevensdistributiesysteem
- Zaaksysteem

Uitgangspunt is dat de toegangspoort van gemeenten wordt ingericht met een (gemeentelijke) servicebus. Door het toepassen van de servicebus als ontkoppelpunt voor de informatiestromen is de rest van de keten niet afhankelijk van de inrichting van het gemeentelijke applicatielandschap.

CAK

CAK maakt voor de ondersteuning van de inning van de eigen bijdrage op basis van de H&V standaard gebruik van een portal en een voorziening voor bestandsuitwisseling. Deze voorzieningen worden door gemeenten al gebruikt in het kader van de Wmo.

SVB

Voor de afhandeling van de processen voor het PGB trekkingsrecht is de verwachting dat de SVB een portal-applicatie zal inrichten. Daarnaast zijn berichten in ontwikkeling om geautomatiseerde gegevensuitwisseling mogelijk te maken.

Zorgaanbieders Wmo en Jeugd

De zorgaanbieders Wmo en Jeugd hebben intern applicaties voor registratie en ondersteuning van de werkprocessen. Voor de zorgaanbieders die (ook) in de AWBZ werken, zijn de AZR berichten relevant. Deze berichten worden gerouteerd door het gegevensknooppunt VECOZO.

UWV

UWV zal een registratie inrichten die nodig is voor ondersteuning van de participatiewet. Momenteel zijn nog geen nadere gegevens hierover voorhanden. De informatie-uitwisseling tussen gemeenten en UWV verloopt via de gegevensknooppunten BKWI (Suwinet) en Inlichtingenbureau.

4.2.3. Gegevensknooppunten

VECOZO

VECOZO voorziet in het digitaal schakelpunt voor het AZR-berichtenverkeer tussen de zorgkantoren en de zorgaanbieders. Het gaat onder meer om berichten die beschreven zijn door Zorginstituut Nederland en Vektis.

BKWI

BKWI biedt een voorziening voor gegevensuitwisseling in het Suwi-domein. Dit zijn het Digitaal KlantDossier Werk en Inkomen en Suwinet-Inkijk. BKWI biedt deze gegevens als inlees- en inkijkvoorziening. Gegevensuitwisseling in het Suwi-domein door BKWI naar en van gemeenten wordt gerouteerd via het Inlichtingenbureau.

Inlichtingenbureau

Inlichtingenbureau is een knooppunt voor gegevensuitwisseling en samenloopsignalering voor gemeenten en een aantal instellingen. Gegevensuitwisseling vindt plaats voor onder meer rechtmatigheidscontrole WWB, armoedebestrijding en kwijtschelding gemeentelijke en waterschapsbelasting.

CORV (in ontwikkeling)

De Collectieve Opdracht Routeer Voorziening (CORV) wordt een digitaal knooppunt dat zorgt voor de elektronische afhandeling van het formele berichtenverkeer tussen justitie partijen (de raad voor de kinderscherming, de politie, het openbaar ministerie en de rechtbanken) en het gemeentelijke domein (de gemeenten zelf, het advies- en meldpunt huiselijk geweld en kindermishandeling, de gecertificeerde instellingen en de eventuele gemandateerden).

4.2.4. Inschatting beschikbaarheid korte en lange termijn informatiestromen

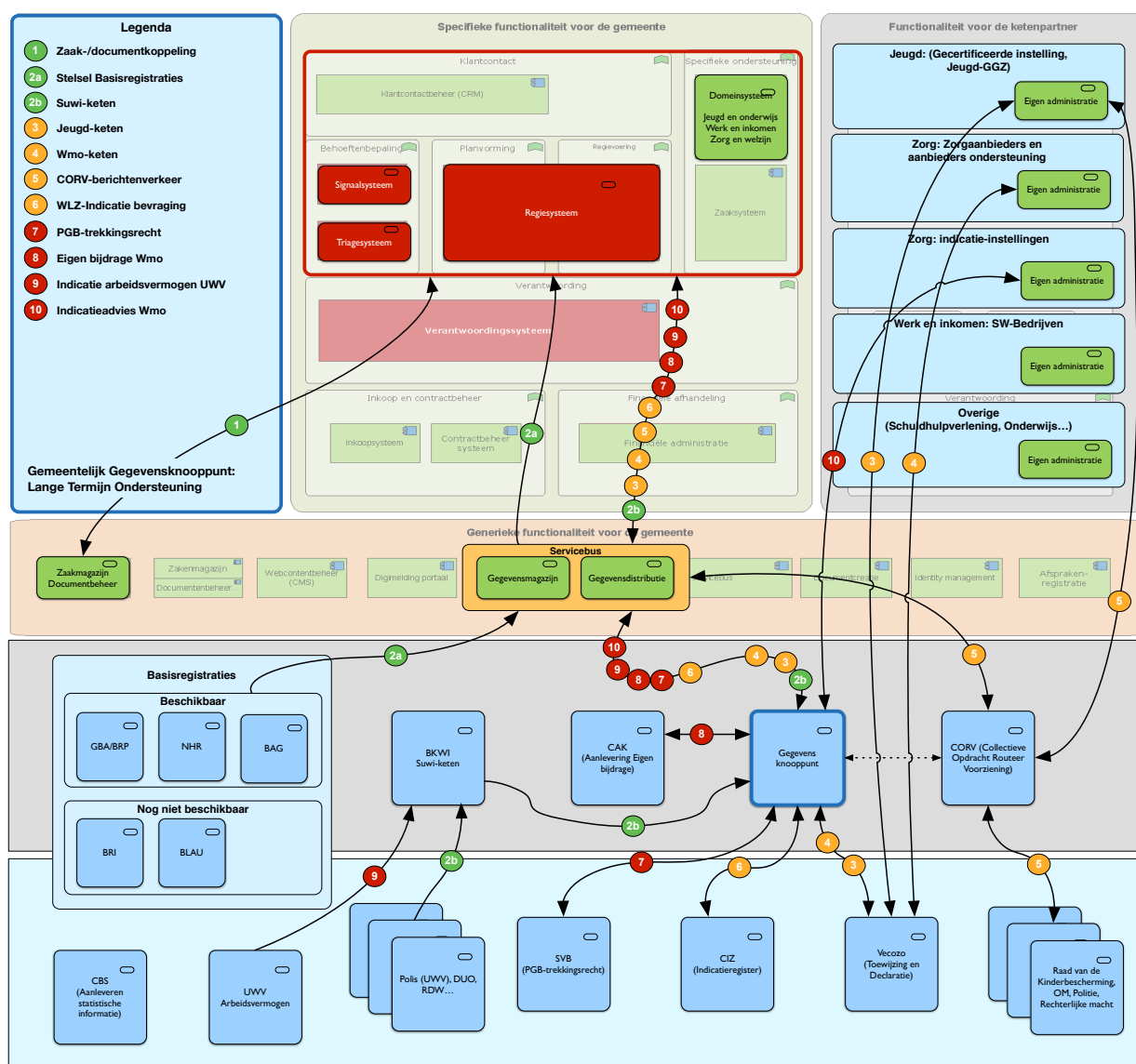
Voor de genoemde informatiestromen zijn ten behoeve van de ketenanalyse afzonderlijke ketenkaarten opgesteld (zie bijlagen). Op grond hiervan is het mogelijk te komen tot een ordening van informatiestromen in termen van beschikbaarheid en mogelijkheden voor doorontwikkeling op de korte (per 1-1-2015) en lange termijn (medio 2015 en verder).

Er zijn enkele informatiestromen die doorontwikkeling behoeven alvorens in het sociaal domein in gebruik te kunnen worden genomen. Onderstaand is per informatiestroom aangegeven de beschikbaarheid en een inschatting van de omvang en haalbaarheid van de doorontwikkeling en een eerste inschatting van de termijn waarop dit plaats kan vinden.

Organisatie	Beschikbaarheid standaard	Doorontwikkeling nodig?	Korte/lange termijn
Wmo			
Onderzoeksbureaus	Nee	-	n.n.b.
Zorgaanbieders	Ja	o.b.v. AZR/iWmo	Korte termijn
CIZ	Nee	t.b.v. aansluiting register	Korte termijn
CAK	Ja	beperkt	Korte termijn
SVB	Nee	Portaal/berichten in	Korte termijn

		ontwikkeling	
Participatiewet			
Suwinet, Suwi-partijen en andere bronnen	Ja	vooral nog niet	Korte termijn
UWV-arbeidsvermogen	Nee	n.n.b.	Lange termijn
Jeugd			
Onderzoeksbureaus	Nee	-	n.n.b.
Zorgaanbieders	Deels	o.b.v. AZR/iWmo	Korte termijn
Justitieketen	Ja	CORV	Korte termijn

Figuur 1 geeft een schematische weergave van relevante organisaties, applicaties en bronnen. **Plaat wordt nog aangepast zodat leesbaarheid omhoog gaat**



Figuur 1 Organisaties, applicaties en bronnen

De gemeente en de benodigde applicaties zijn afgebeeld boven in het midden. Daarbij is de generieke gemeentelijke software/infrastructuur horizontaal in het midden

afgebeeld. Dit met als belangrijkste onderdeel de gemeentelijke servicebus. Rechtsboven in Figuur 1 staan de relevante ketenpartijen: de partijen waar gemeenten in het kader van de 3D's dienstverlening afnemen. In het onderste deel van Figuur 1 is al rekening gehouden met weergave van het Gemeentelijk Gegevensknooppunt, en ook de andere landelijke knooppunten en landelijke organisaties waar gemeenten gegevens mee uitwisselen.

4.2.5. Gemeentelijk gegevensknooppunt

Het gemeentelijk gegevensknooppunt is opgenomen in deze applicatieview. Dit knooppunt moet in staat zijn de gegevensstromen te ontvangen en routeren vanuit de betreffende ketenpartners, bronnen en gemeenten. In deel II van dit rapport staat nader uitgewerkt waar dit knooppunt aan moet voldoen.

4.3 Infrastructuur view 2015

4.3.1. Inleiding

In deze paragraaf wordt weergegeven welke infrastructuur voor de gegevensuitwisseling relevant is in het sociaal domein. Het gaat dan met name om de gebruikte netwerken en de knooppunten. Per netwerk en/of knooppunt wordt op hoofdlijnen de infrastructuur weergegeven.

Het gaat hier om

- Suwinet
- Inlichtingenbureau
- RINIS
- Gemnet
- VECOZO
- CORV
- Diginetwerk/digikoppeling
- eHerkenning

Informatiebeveiliging is niet in deze inventarisatie betrokken. Het spreekt vanzelf dat voor uitwisseling van gegevens in het sociaal domein beveiliging en privacybescherming passende maatregelen moeten worden getroffen.

4.3.2. Infrastructuur: netwerken, knooppunten en voorzieningen

Suwinet

Via Suwinet kunnen overheidsorganisaties gegevens van burgers en bedrijven digitaal bij elkaar opvragen en naar elkaar sturen. Suwinet is primair bedoeld voor organisaties uit de Suwi-keten, zoals: UWV, SVB en de gemeentelijke sociale diensten.

Inlichtingenbureau

Het Inlichtingenbureau biedt diverse diensten op het gebied van werk en inkomen aan gemeenten. Ondermeer fungeert het als knooppunt voor de landelijke gegevensuitwisseling tussen gemeenten en andere partijen binnen het domein Suwi. Ook biedt het diensten om samenloop te bepalen. Zo helpt het IB gemeenten om te bepalen op welke ondersteuning burgers recht hebben.

RINIS

Via RINIS-net is het mogelijk om zowel berichten als bestanden op een veilige en betrouwbare wijze uit te wisselen. Een groot aantal partijen (SVB, CBS, Justitie, IB) zijn via RINIS aangesloten en kunnen daardoor berichten en bestanden uitwisselen. VECOZO en CIZ beschikken nog niet over een RINIS aansluiting. Voor VECOZO is deze aansluiting reeds in gang gezet in verband met het overnemen van taken van Vektis.

Gemnet

Het Gemnet is een koppelnetwerk voor overheden wat eigendom is van KPN Lokale Overheid. Hierop zijn zowel gemeenten als het Inlichtingenbureau aangesloten. Een beperkende factor in deze infrastructuur is dat niet elk gemeentelijke onderdeel is aangesloten op Gemnet. Vaak is dit beperkt tot een aantal onderdelen (waaronder in alle gevallen de gemeentelijke sociale diensten).

VECOZO

VECOZO is een internetportaal en gegevensknooppunt voor VEilige COmmunicatie in de ZOrg. VECOZO is een particuliere instelling en valt onder de zorgverzekeraars en richt zich met name op de gegevensuitwisseling rond declaraties. Dit zowel in het kader van de ZVW (zorgverzekeringswet) als de AWBZ (algemene wet bijzondere ziektekosten). VECOZO biedt hierbij diverse diensten zoals controle op verzekeringsrecht, inzien van machtigingen of elektronisch declareren.

CORV

In het nieuwe jeugdstelsel krijgen gemeenten en justitiële organisaties andere verantwoordelijkheden bij de uitvoering van de jeugdbescherming en jeugdreclassering. Efficiënte en effectieve informatie-uitwisseling tussen betrokken partijen is daarbij cruciaal. Met CORV wordt de berichtenstroom gedigitaliseerd en gestandaardiseerd tussen partijen in de justitiële jeugdketen en gemeentelijke partijen. Gemeenten hebben tot 1 januari 2015 de tijd om aan te aansluiten op CORV. CORV is momenteel in ontwikkeling.

Diginetwerk

Diginetwerk is het besloten netwerk van de overheid dat overheidsorganisaties met elkaar verbindt. Op dit moment is niet elke gemeente aangesloten op Diginetwerk. Ook het IB is nog niet volledig aangesloten op diginetwerk. CORV wordt via diginetwerk ontsloten.

eHerkenning

Via het Internet is het mogelijk de applicaties van het IB te bereiken. Via deze toegang is het mogelijk om inkijk-faciliteit te bieden of rapportages te up/downloaden. E-herkenning is strikt genomen geen infrastructuur, maar geeft wel de mogelijkheid om via internet het portaal van een gemeentelijk knooppunt te bereiken.

5 Bevindingen ketenanalyse

Op het gebied van informatievoorziening leiden de decentralisaties tot gevolgen voor gemeenten. Gemeenten zullen met meer partijen, meer gegevens uit gaan wisselen en zullen meer bronnen moeten betrekken voor het werk. Op het gebied van de Wmo zijn dat CIZ, CAK, SVB en zorgaanbieders. Op het gebied van participatie zijn dat UWV en werkbedrijven en op het terrein van de jeugd(gezondheids) zorg zijn dat zorgaanbieders, AMHK, gecertificeerde instellingen, gemandateerde instellingen, de RvdK, rechterlijke macht, het OM en de politie.

Voor een aantal gegevensstromen tussen deze instellingen zijn berichtenstandaarden beschikbaar, voor een aantal betekent het dat doorontwikkeling plaats moet vinden (zie iWmo) en voor weer een aantal informatiestromen betekent het dat nieuwe berichten moeten worden gedefinieerd die tot standaarden moeten leiden (zie bijvoorbeeld het indicatieregister Wlz of de PGB trekkingsrechten).

De infrastructuur die nodig is voor deze berichtenuitwisseling geeft een vergelijkbaar beeld. Op onderdelen is er een werkende infrastructuur, maar doorontwikkeling is nodig om gegevensuitwisseling in het sociaal domein verder mogelijk te maken.

De inventarisatie van de informatiestromen en beschikbare berichtenstandaarden, in combinatie met de voorhanden zijnde infrastructuur (netwerken en knooppunten) maakt duidelijk dat bundeling van informatiestromen via een gemeentelijk gegevensknooppunt nodig is.

6 Gemeentelijk gegevensknooppunt

Eisen aan het gemeentelijk gegevensknooppunt zijn stringent. Met name doordat een aantal gegevensstromen beschikbaar moet zijn per 1 januari 2015. Hierom hanteren wij voor de korte termijn het uitgangspunt zoveel mogelijk gebruik te maken van bestaande infrastructuren, voorzieningen, netwerken en initiatieven.

Een belangrijke stap in de verdere uitwerking van het gemeentelijke gegevensknooppunt is te bepalen welke knooppunten in aanmerking komen voor nieuwbouw of doorontwikkeling. Gelet op het uitgangspunt hergebruik zoveel mogelijk toe te passen, vervalt de optie een geheel nieuw knooppunt te ontwikkelen. De volgende organisaties bieden mogelijkheden voor realisatie van het gemeentelijk gegevensknooppunt. Dit zijn:

- BKWI/Suwinet
- Inlichtingenbureau
- RINIS
- VECOZO

BKWI/Suwinet is een knooppunt en het toepassingsgebied wordt voorgeschreven door de Wet SUWI. Op korte termijn is het juridisch niet mogelijk BKWI/Suwinet de rol van gemeentelijk gegevensknooppunt in het sociaal domein te laten vervullen.

Het Inlichtingenbureau is een stichting van en voor gemeenten en heeft als doelstelling gegevensuitwisseling voor gemeenten onderling en met externe partijen in het sociaal domein te faciliteren. Het Inlichtingenbureau is gelet op de doelstelling en de verankering binnen het gemeentelijk domein een optie als gemeentelijk gegevensknooppunt.

RINIS werkt voor publieke en private partijen. Gemeenten kunnen via een sectorloket aangesloten worden op RINIS. Dit sectorloket wordt gevormd door het Inlichtingenbureau.

VECOZO is een netwerkvoorziening voor zorgaanbieders en is eigendom van zorgverzekeraars. Zorgaanbieders in het AZR-domein zijn (vrijwel) allemaal aangesloten op VECOZO. Gemeenten zijn niet aangesloten op VECOZO.

Het IB is momenteel van deze gegevensknooppunten de meest geëigende partij het gemeentelijk gegevensknooppunt te faciliteren. Daarbij zijn koppelingen met Suwinet, RINIS en VECOZO van groot belang om het geheel aan informatiestromen in het sociaal domein te kunnen ondersteunen.

Als verbinding tussen de gemeente en het gemeentelijk gegevensknooppunt bestaat een drietal mogelijkheden:

1. GEMnet. Het gemeenschappelijke netwerk dat wordt geëxploiteerd door KPN lokale overheid. Hierop zijn zowel gemeenten als Inlichtingenbureau aangesloten. Een beperkende factor in deze infrastructuur is dat niet elk gemeentelijke onderdeel is aangesloten op het GEMnet. Vaak is dit beperkt tot een aantal onderdelen (waaronder in alle gevallen de sociale dienst).

2. Diginetwerk. Het diginetwerk is de overheidsstandaard voor het netwerk tussen overheidspartijen. Op dit moment is niet elke gemeente aangesloten op het diginetwerk. Daarbij is voor een goede aansluiting van het Inlichtingenbureau op diginetwerk nog (beperkte) actie noodzakelijk. Bij keuze voor diginetwerk dient rekening te worden gehouden met aansluittermijnen.
3. Een aanvullende mogelijkheid is om met behulp van E-herkenning toegang tot het gemeentelijk gegevensknooppunt te bereiken.

Verder zijn tussen het gemeentelijk gegevensknooppunt en externe partijen nog twee relevante netwerken/knooppunten. Dit zijn RINIS en VECOZO.

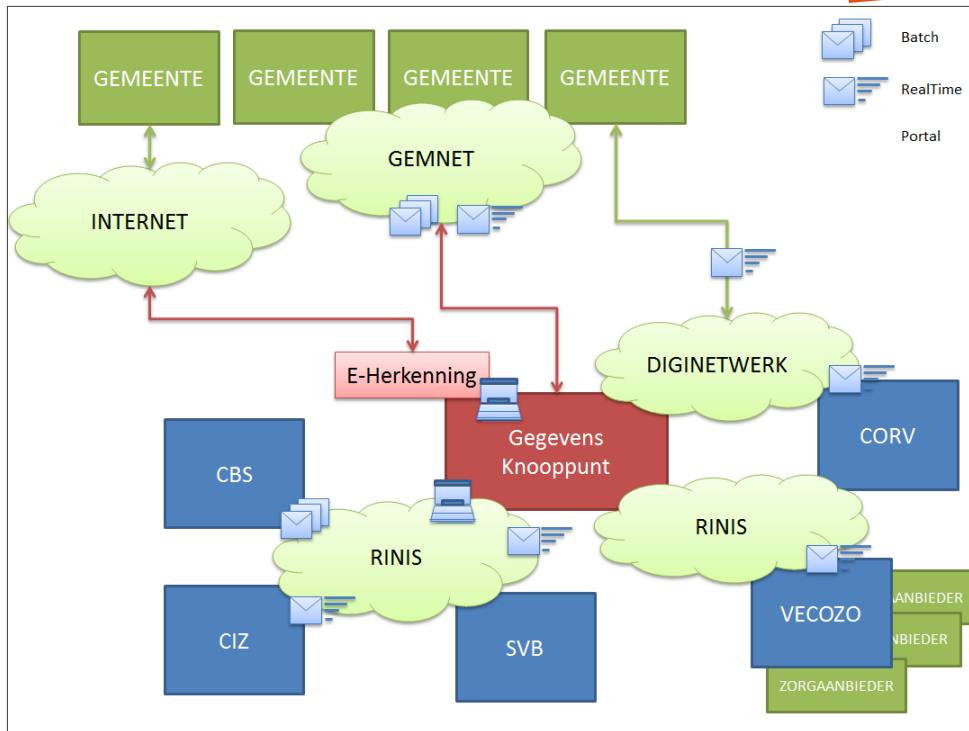
- Via RINIS-net is het mogelijk om zowel berichten als bestanden op een veilige en gegarandeerde wijze uit te wisselen. Een groot aantal partijen (SVB, CBS, Justitie, IB) zijn op RINIS aangesloten en kunnen op beveiligde wijze berichten en bestanden uitwisselen. Voor een aantal andere partijen (VECOZO, CIZ) betekent dit het realiseren van een RINIS aansluiting. Voor VECOZO is deze aansluiting reeds in gang gezet vanwege het overnemen van taken van Vektis.
- VECOZO dient als schakelpunt naar zorginstellingen. Zo zijn alle zorgaanbieders zie zorg leveren in het kader van de ZVW en de AWBZ aangesloten.

Gemeenten kunnen op 3 manieren aansluiten op het gemeentelijk gegevensknooppunt, E-herkenning, Gemnet en diginetwerk. Diginetwerk stelt gemeenten tevens in staat aan te sluiten op CORV (in ontwikkeling). Deze koppelingen met het gemeentelijk gegevensknooppunt faciliteren zowel batch als realtime gegevensuitwisseling.

Om de gegevensuitwisseling tussen gemeenten en zorgaanbieders tot stand te kunnen brengen, is in dit ontwerp voorzien in een koppeling tussen het gemeentelijk gegevensknooppunt en VECOZO. Hiervoor is RINIS als netwerkvoorziening een mogelijke oplossing.

RINIS kan daarnaast de koppelingen ondersteunen tussen het gemeentelijk gegevensknooppunt en CIZ, SVB en CBS. Op termijn is het mogelijk meerdere koppelingen op deze manier te ondersteunen (deze nog niet in kaart gebracht).

In onderstaande figuur is een ontwerp op hoofdlijnen geschetst voor de koppeling en inrichting van organisaties en netwerken.



Figuur 2 Infrastructuur Gemeentelijk Gegevensknooppunt

6.1 Eisen aan een Gegevensknooppunt

In de uitwerking van het gemeentelijk gegevensknooppunt is een belangrijk uitgangspunt dat er één knooppunt moet komen waar alle gemeenten op aansluiten en hen gegevens laat uitwisselen met de buitenwereld. Het gegevensknooppunt dient de volgende functionaliteiten te kunnen bieden:

- Een postkantoorfunctie (broker): berichten moeten van partij A naar partij B, waarbij één partij de gemeente betreft. Binnen het postkantoor zijn de volgende functies opgenomen:
 - Orkestratie van de afhandeling van verzoeken en het doorsturen naar aanbieders
 - Beveiliging van het transport van de gegevens
 - Een Retry-mechanisme, opnieuw aanbieden van berichten bij mislukte afleveringen. Dit voor de korte termijn. Gegarandeerde aflevering dient spoedig te worden ondersteund.
 - Monitoring van serviceaanvragen en rapporteren over het gebruik.
 - Tijdelijke opvang, met name in het kader van store and forward van berichten.
 - Transformatie van berichten, die berichten van partijen naar gemeenten omzet in een gewenst formaat voor gemeenten.
 - Logging. Het kunnen aantonen welke route berichten hebben afgelegd en waar deze zich bevinden
- Een instellingenfunctie, waarmee instelbaar is vanuit welke URI gegevens worden geleverd en worden ontvangen (per gegevensstroom).
- Een rapportagefunctie: een portaal waarin rapportages voor gemeenten klaar worden gezet (ondermeer op basis van BSN).

- Een batchuitwisselingsfunctie: een portaal waarin bestanden kunnen worden ge-upload en gedownload (overlap met de rapportagefunctie).
- Een database, waarin statusinformatie en beleidsinformatie kan worden opgeslagen, voor de rapportagefunctie. Hierbij kunnen beperkingen gelden ten aanzien van privacy/doelbinding.
- Autorisatiemodule, waarin gebruikers worden geautoriseerd.
- Beheerfunctionaliteit. Om voor gemeenten instellingen te wijzigen, IP-adressen etc. etc.
- Veilige berichtenuitwisseling

Hierbij worden de volgende randvoorwaarden gehanteerd:

- Er wordt zoveel als mogelijk gebruik gemaakt van bestaande processen, standaarden, middelen en ondersteuning zoals deze reeds bij opdrachtnemer beschikbaar zijn.
- Voor de uitwisseling tussen gemeenten en het gemeentelijke gegevensknooppunt t.b.v. de verschillende projecten wordt op termijn gestreefd naar een uniform uitwisselingsformaat. Dit zal verkend worden met de beheerder van StUF.
- De routeerfunctionaliteit voor gegevens van en naar gemeenten is, voor zover de bronnen dit mogelijk maken, 7x24 beschikbaar. Hierop wordt 5x18 support geboden. Voor kritieke processen zoals in het kader van de jeugdzorg is een hoge beschikbaarheid nodig.
- Het knooppunt is verantwoordelijk voor de beveiliging van het traject tot aan de koppelpunten van de aangesloten partijen, de security maatregelen binnen de afnemende organisaties zijn de verantwoordelijkheid van de aangesloten partijen.
- Alle berichten worden gegarandeerd afgeleverd, waarbij te allen tijde onweerlegbaar duidelijk is wie de oorspronkelijke afzender is van het bericht. Alleen transportgegevens en eventuele andere meta-informatie worden opgeslagen. Per bericht wordt een log van acties en activiteiten bijgehouden ten behoeve van audits en bewijsvoering. Gedurende de verwerking van berichten worden berichten tijdelijk opgeslagen. Na verwerking volgt verwijdering.
- Voor de nu in de opdracht benoemde gegevensuitwisselingsstromen is white listing en black listing niet nodig. Een dergelijke voorziening is dan ook (nog) niet opgenomen in de basis infrastructuur.
- Track & Trace van koppelpunt tot koppelpunt zal worden ingebouwd. Op termijn zal deze over de gehele keten worden toegepast.

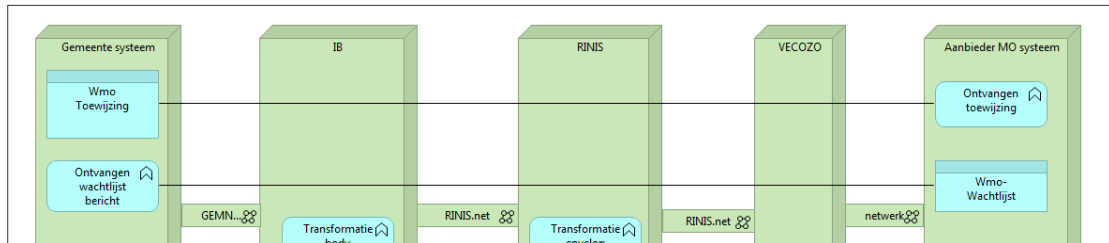
6.2 Uitwerking infrastructuur per gegevensstroom/keten

In deze paragraaf wordt per informatiestroom/keten nader ingezoomd op de benodigde infrastructuur en mogelijke netwerken.

Alle hier genoemde gegevensstromen zijn in detail uitgewerkt in een ketenkaart. Deze ketenkaarten bepalen hoe de betreffende keten wordt uitgewerkt en dienen als communicatiemiddel tussen de verschillende stakeholders.

iWMO

Voor de WMO berichten is communicatie noodzakelijk tussen gemeenten en het gemeentelijk gegevensknooppunt, dit verloopt via GEMnet. Daarnaast is berichten uitwisseling tussen het gemeentelijk gegevensknooppunt en VECOZO noodzakelijk. Dit verloopt via RINIS (RINIS-net). De aansluiting van VECOZO op RINIS moet nog worden gerealiseerd. De communicatie tussen VECOZO en zorgaanbieders is buiten beschouwing van het gemeentelijk knooppunt.



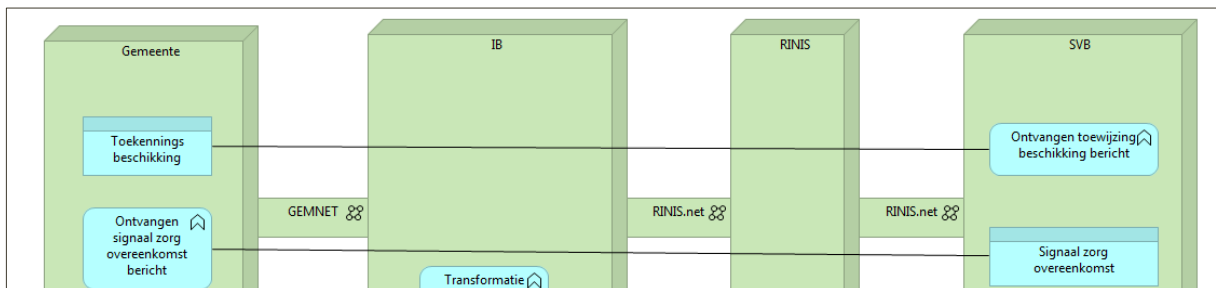
Figuur 3 iWmo Toewijzing en declaratie

Figuur 3 bevat de binnen iWmo betrokken partijen en de beoogde netwerken tussen deze partijen.

Deze keten is verder uitgewerkt in de Bijlage Ketenkaart iWmo.

PGB

Voor de PGB berichten is communicatie noodzakelijk tussen gemeenten en het gemeentelijk gegevensknooppunt. Dit verloopt via GEMnet. Daarnaast is berichten uitwisseling tussen IB en SVB nodig. SVB is reeds op RINIS aangesloten.



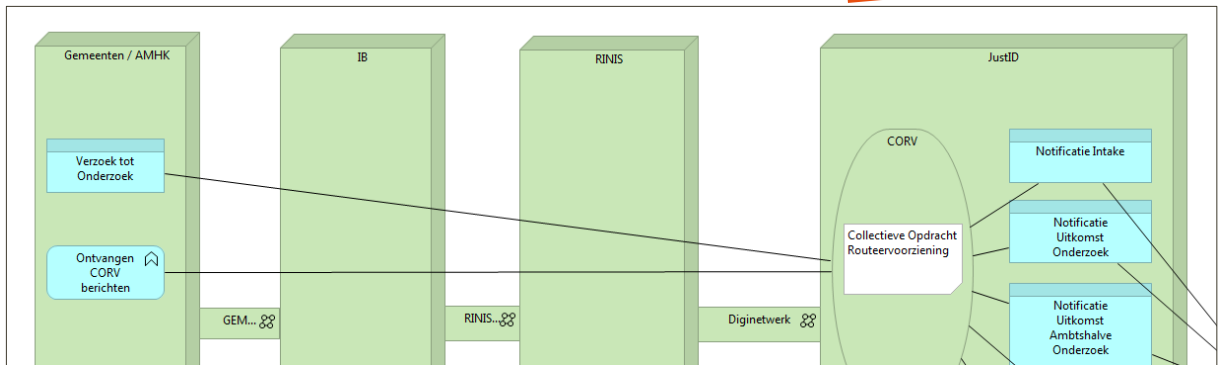
Figuur 4 PGB-trekkingsrecht

Figuur 4 bevat de voor de PGB-trekkingsrecht betrokken partijen en de beoogde netwerken tussen deze partijen.

Deze keten is verder uitgewerkt in de Bijlage Ketenkaart SVB.

CORV (in ontwikkeling)

Voor de CORV berichten is communicatie noodzakelijk tussen gemeenten en het gemeentelijk gegevensknooppunt. Communicatie van gemeenten met het knooppunt verloopt in eerste aanleg via Gemnet. CORV vereist echter dat gemeenten aansluiten via Diginetwerk. Voor de communicatie tussen het gemeentelijk gegevensknooppunt en CORV is RINIS de meest geëigende weg. CORV is via Justitie naar verwachting eenvoudig aan RINIS te koppelen. Justitie heeft reeds een justitie brede RINIS aansluiting.



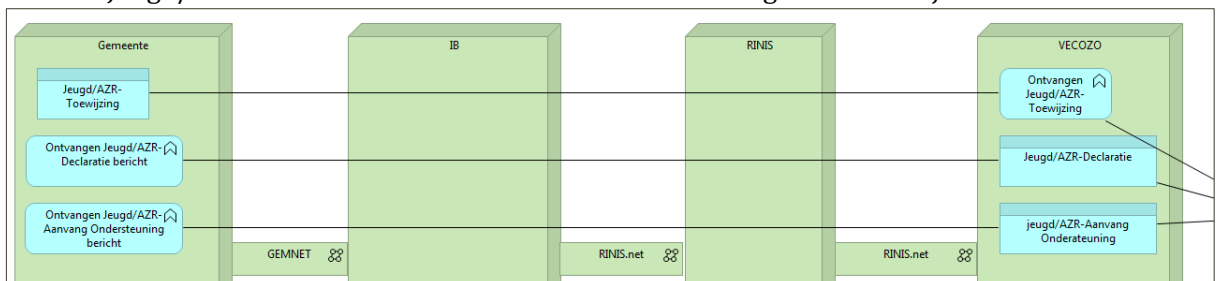
Figuur 5 CORV

Figuur 5 bevat de voor CORV betrokken partijen en de beoogde netwerken tussen deze partijen.

Deze keten is verder uitgewerkt in de Bijlage Ketenkaart CORV.

Jeugd/GGZ

Voor de Jeugd/GGZ berichten wordt dezelfde infrastructuur gebruikt als bij de iWMO.



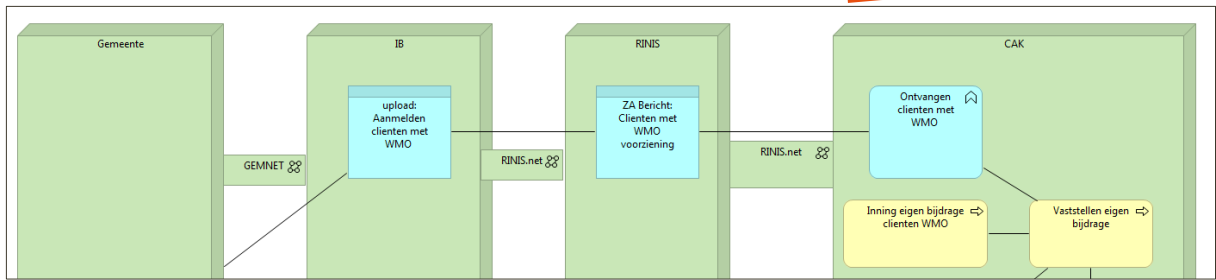
Figuur 6 Jeugd/GGZ

Figuur 6 bevat de voor de keten Jeugd/GGZ betrokken partijen en de beoogde netwerken tussen deze partijen.

Deze keten is verder uitgewerkt in de Bijlage Ketenkaart Jeugd/AZR.

CAK

Voor het vaststellen van de eigenbijdrage zijn er twee mogelijkheden. De meest eenvoudige mogelijkheid is om tussen VECOZO en CAK een uitwisseling te faciliteren waarin de eigen bijdrage wordt vastgesteld. De minder makkelijk weg om dit via het gemeentelijk gegevensknooppunt te faciliteren. Daarvoor is een uitwisseling tussen gemeenten en het gemeentelijk gegevensknooppunt noodzakelijk (via Gemnet) en een uitwisseling tussen het gemeentelijk gegevensknooppunt en CAK. CAK is reeds op RINIS aangesloten.



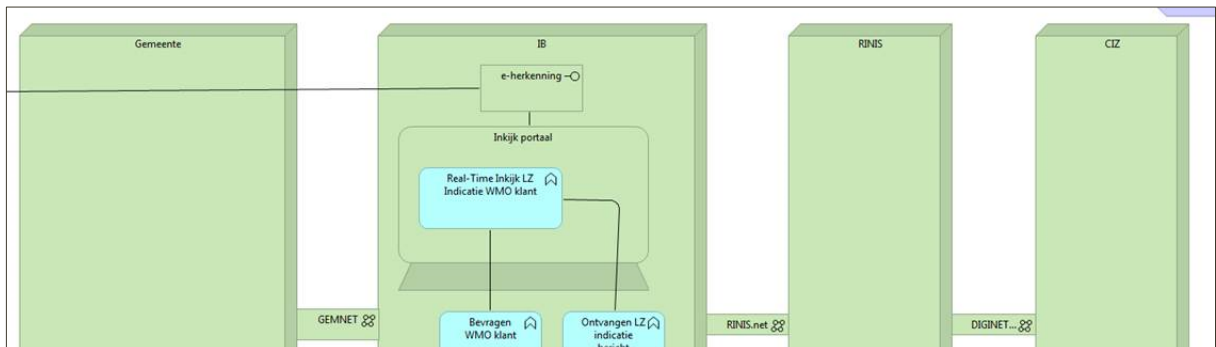
Figuur 7 Eigen Bijdrage via CAK

Figuur 7 bevat de voor het CAK betrokken partijen en de beoogde netwerken tussen deze partijen.

Deze keten is verder uitgewerkt in de Bijlage Ketenkaart CAK.

CIZ

Voor CIZ is het van belang dat het antwoord ja/ nee op de vraag of de burger een indicatie WLZ heeft door gemeenten kunnen worden ingezien via een portaal. Dit portaal wordt via eHerkenning ontsloten voor gebruikers van gemeenten. Dit gaat via internet (of via GEMnet). Daarnaast kunnen ja/ nee antwoorden op indicatie stellingen via een bericht aan gemeenten beschikbaar worden gesteld. Dit verloopt tussen het gemeentelijk gegevensknooppunt en gemeente via Gemnet. Tussen CIZ en het gemeentelijk gegevensknooppunt wordt naar verwachting gebruik gemaakt van het RINIS-netwerk. De aansluiting van CIZ op RINIS dient nog te worden gerealiseerd.



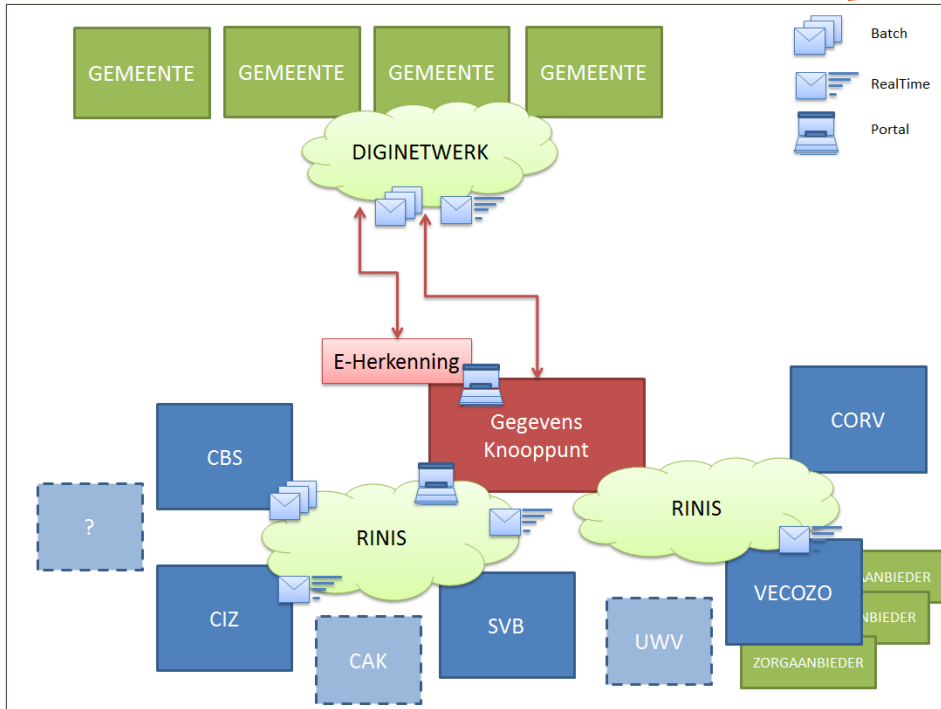
Figuur 8 Indicatieregister LZ

Figuur 8 bevat de voor het Indicatieregister betrokken partijen en de beoogde netwerken tussen deze partijen.

Deze keten is verder uitgewerkt in de Bijlage Ketenkaart CIZ.

Beleidsinformatie

Voor de ontsluiting van beleidsinformatie is nog weinig bekend. In conceptuele zin zullen gemeenten gegevens aan het knooppunt leveren. Dit zal via Gemnet verlopen of via een portaal (dat via E-herkenning te ontsluiten is). Het gemeentelijk gegevensknooppunt kan de gegevens aan CBS beschikbaar stellen. CBS is reeds RINIS partij, een uitwisseling tussen IB en CBS is daarmee eenvoudig te realiseren.



Figuur 9 Beleidsinformatie

Bijlage A

Voor dit rapport is gesproken met:

[lijst opnemen in te vullen na reviewronde]

Bijlage B

Ketenkaart iWmo
Ketenkaart Jeugd/AZR
Ketenkaart CIZ
Ketenkaart CAK
Ketenkaart SVB
Ketenkaart CORV
Ketenkaart woonplaatsbeginsel

Ketenkaart iWmo

Programma VISD 2014			
Ketenkaart iWmo		versie 1.0	28 mei 2014
Ketenkaart	Deze ketenkaart bevat de uitwerking van één van de berichtenstromen die door het gegevensknooppunt ondersteund moet worden.		
Omschrijving	<p>Het betreft berichtenverkeer dat als doel heeft gestandaardiseerde elektronische gegevensuitwisseling mogelijk te maken tussen gemeenten en (zorg)aanbieders in de nieuwe Wmo.</p> <p>Deze is op de ketenplaat VISD versie 1.0 aangeduid met nummer 4.</p> <p>Uitgangspunt bij het Wmo-berichtenverkeer is – voor zover mogelijk - hergebruik van berichtenverkeer zoals toegepast in de AWBZ-keten. Leveranciers die vóór de transitie onderdeel uitmaken van de AWBZ-keten zullen naar verwachting dit berichtenverkeer kunnen ondersteunen. Voor overige leveranciers (bestaande Wmo-aanbieders) biedt VECOZO een programma aan deze ook op de Wmo-transitieberichtenfamilie aan te sluiten.</p> <p>Het berichtenverkeer uit deze ketenkaart gaat uit van de koppeling van het Gemeentelijk Gegevensknooppunt aan het VECOZO schakelpunt via RINIS. Deze ketenkaart richt zich op realisatie van het Gemeentelijke Gegevensknooppunt en aansluiting op het VECOZO Schakelpunt via RINIS. VECOZO heeft in opdracht van VWS een eigen project voor het beschikbaar stellen van het iWmo-berichtenverkeer en het aansluiten van (zorg)aanbieders. Het Gemeentelijk Gegevensknooppunt, VECOZO en RINIS dragen onderling zorg voor het benodigde onderlinge berichtenverkeer.</p> <p>De gebruikte Wmo-berichten kennen vrijwel dezelfde structuur als de gerelateerde AWBZ/AZR-berichten¹ waarvan de Wmo-berichten zijn afgeleid. Op onderdelen verschillen deze berichten op veldnamen, tabellen en bedrijfs-/controleregels. Het betreft de volgende berichten (met bijbehorende retourberichten):</p> <ul style="list-style-type: none"> • Wmo-Toewijzing • Wmo-Declaratie • Wmo-AanvangOndersteuning • Wmo-BeeindigingMutatieOndersteuning <p>VECOZO zal bovenstaande 4 berichten in haar knooppunt ondersteunen. Daarnaast zullen in v1.0 van de iWmo-specificatie nog 3 berichten zijn opgenomen die niet door het VECOZO Schakelpunt en ook niet door het Gemeentelijk Gegevensknooppunt worden ondersteund.</p> <p>In de Release 1.0 van het Gemeentelijk Gegevensknooppunt worden alleen de volgende berichten ondersteund: Wmo-toewijzing en Wmo-declaratie.</p> <p>De iWmo-berichtenstroom is uitdrukkelijk een zelfstandige berichtenstroom die ook als zodanig herkenbaar, routeerbaar en autoriseerbaar is.</p> <p>Deze Wmo-berichten zijn in concept v0.3 beschikbaar en worden per 1/6/2014 formeel</p>		

¹ De declaratieberichten maken formeel gezien geen onderdeel uit van de AZR-standaard, maar zijn VEKTIS-berichten.

Programma VISD 2014									
Ketenkaart iWmo	versie 1.0								
	28 mei 2014								
	<p>gepubliceerd. Definitieve vaststelling vindt plaats per 20/6/2014. In deze ketenkaart wordt uitgegaan van de iWmo-berichten versie 1.0.</p> <p>Alle Wmo-berichten zijn gebaseerd op de AZR- en AWBZ-declaratieberichten. Hierbij gelden de volgende aanpassingen:</p> <p><i>Voor alle berichten</i></p> <ul style="list-style-type: none"> • Vervangen van “Zorgkantoor” door “Gemeentecode”. De gemeentecodes van het CBS worden gebruikt als codetabel. • Bedrijfsregels, technische regels, condities en constraints die enkel van toepassing zijn op de AWBZ worden geschrapt of aangepast. • Bedrijfsregels, technische regels, condities en constraints die samenhangen met de overige in dit document beschreven aanpassingen worden aangepast of toegevoegd. • Aanpassen van veldnamen aan Wmo-terminologie. <p><i>Voor de berichten die gebaseerd zijn op de AZR</i></p> <ul style="list-style-type: none"> • De aanpassingen worden doorgevoerd in de EI/ASCII- en voor zover beschikbaar de XML-specificaties. EI blijft de primaire taal in het berichtenverkeer. <p><i>Gewenste aanpassingen in de AZR-codetabellen</i></p> <ul style="list-style-type: none"> • COD002 wordt uitgebreid met entries voor alle Wmo-berichten. • COD732 wordt uitgebreid met entries die ruimte laten aan (toekomstige) verwijzingen naar landelijke referentietabellen, en een reservering voor volgens bilaterale afspraken te gebruiken aanduidingen. <p>Al deze aanpassingen zullen zijn opgenomen in de iWMO standaard v1.0.</p> <p>Het Gemeentelijk Gegevensknooppunt gaat uit van berichten in XML-formaat. VECOZO ondersteunt zowel XML- als ASCII-gebaseerde AZR-berichten. Op alle ASCII-gebaseerde die door VECOZO aan RINIS worden aangeboden geldt dat deze door RINIS worden omgezet in de XML-equivalent en vice versa. Hiertoe wordt een ‘platte’ XML-structuur gehanteerd waar het gehele ASCII-bericht als element staat opgenomen en alleen de velden benodigd voor routing als aparte elementen beschikbaar zijn.</p>								
Planning	<p>Korte termijn planning: de webservices waarmee de berichten Wmo-toewijzing en Wmo-declaratie kunnen worden uitgewisseld moeten per 1 januari 2015 zijn getest, beproefd in een pilot omgeving en in productie beschikbaar zijn.</p>								
Berichten	<table border="1"> <thead> <tr> <th colspan="2">Wmo-Toewijzing</th> </tr> </thead> <tbody> <tr> <td>Omschrijving</td> <td>Via het bericht Wmo-toewijzing laten gemeenten weten aan de zorg(aanbieder)² dat zij ondersteuning dient te verlenen aan een specifieke cliënt (individuele voorziening). Via het retourbericht informeert de zorgaanbieder de gemeente over de verwerking van het toewijzingsbericht.</td> </tr> <tr> <td>Bron</td> <td>Gemeente</td> </tr> <tr> <td>Ontvanger</td> <td>(Zorg)aanbieder</td> </tr> </tbody> </table>	Wmo-Toewijzing		Omschrijving	Via het bericht Wmo-toewijzing laten gemeenten weten aan de zorg(aanbieder) ² dat zij ondersteuning dient te verlenen aan een specifieke cliënt (individuele voorziening). Via het retourbericht informeert de zorgaanbieder de gemeente over de verwerking van het toewijzingsbericht.	Bron	Gemeente	Ontvanger	(Zorg)aanbieder
Wmo-Toewijzing									
Omschrijving	Via het bericht Wmo-toewijzing laten gemeenten weten aan de zorg(aanbieder) ² dat zij ondersteuning dient te verlenen aan een specifieke cliënt (individuele voorziening). Via het retourbericht informeert de zorgaanbieder de gemeente over de verwerking van het toewijzingsbericht.								
Bron	Gemeente								
Ontvanger	(Zorg)aanbieder								

² In het kader van Wmo 2015 betreft het hier niet alleen zorgaanbieders maar alle instellingen gecontracteerd door de gemeente die zorg en ondersteuning bieden in het kader van de Wmo. Dit geldt voor alle verwijzingen naar (zorg)aanbieder in dit document.

Programma VISD 2014			
Ketenkaart iWmo		versie 1.0	28 mei 2014
Berichtdefinitie en versie (incl. retourbericht)	WMO301 op basis van AZR AW33-bericht Retourbericht: WMO302 op basis van AZR AW34-bericht		
Volume (per maand)	200.000 (ruwe schatting op basis van cijfers VECOZO)		
Adressering berichten	Adressering verloopt via AGB-codes (voor aanbieder) en CBS-gemeentecodes (voor gemeenten). Berichten worden op basis van deze codes gerouteerd door alle schakels in de keten (VECOZO Schakelpunt, RINIS, gemeentelijk knooppunt).		
Bericht-transformatie ³	De berichten worden inhoudelijk(=payload) niet getransformeerd, wel geldt de ASCII naar XML-transformatie en vice versa.		
Wmo-Declaratie			
Omschrijving	Via dit bericht declareren (Zorg)aanbieders geleverde zorg en ondersteuning bij gemeenten. Zorg en ondersteuning wordt per cliënt gedeclareerd. Via het retourbericht informeert de gemeente de zorgaanbieder over de verwerking van het declaratiebericht.		
Bron	(Zorg)aanbieder		
Ontvanger	Gemeente		
Berichtdefinitie en versie (incl. retourbericht)	WMO303 op basis van AWBZ AW319-bericht Retourbericht: WMO304 op basis van AWBZ AW320-bericht.		
Volume (per maand)	300.000 (ruwe schatting op basis van cijfers VECOZO)		
Adressering	Adressering verloopt via CBS-gemeentecodes (voor gemeenten) en AGB-codes (voor aanbieder). Berichten worden op basis deze codes gerouteerd door alle schakels in de keten (VECOZO Schakelpunt, RINIS, gemeentelijk knooppunt).		
Bericht-transformatie	De berichten worden inhoudelijk(=payload) niet getransformeerd, wel geldt de ASCII naar XML-transformatie en vice versa.		
Wmo-AanvangOndersteuning ⁴			
Omschrijving	Via dit bericht laten (Zorg)aanbieders weten dat zij feitelijk met de zorg voor een cliënt zijn gestart.		
Bron	(Zorg)aanbieder		
Ontvanger	Gemeente		

³ Met berichttransformatie wordt technische omzetting van berichten naar een ander formaat bedoeld (bijv. van AZR en StUF)

⁴ Dit bericht wordt in 2014 nog niet ondersteund

Programma VISD 2014			
Ketenkaart iWmo		versie 1.0	28 mei 2014
Berichtdefinitie en versie (incl. retourbericht)	WMO305 op basis van AZR AW35-bericht Retourbericht: WMO306 op basis van AZR AW36-bericht		
Volume (per maand)	135.000 (ruwe schatting op basis van cijfers VECOZO)		
Routering	Adressering verloopt via CBS-gemeentecodes (voor gemeenten) en AGB-codes (voor aanbieder). Berichten worden op basis deze codes gerouteerd door een of meerdere schakels in de keten (VECOZO Schakelpunt, RINIS, gemeentelijk knooppunt).		
Bericht-transformatie	De berichten worden inhoudelijk(=payload) niet getransformeerd, wel geldt de ASCII naar XML-transformatie en vice versa.		
Wmo-BeeindigingMutatieOndersteuning ⁵			
Omschrijving	Via dit bericht geven (Zorg)aanbieders aan dat de zorg aan een cliënt is gewijzigd, of dat deze is beëindigd.		
Bron	(Zorg)aanbieder		
Ontvanger	Gemeente		
Berichtdefinitie en versie (incl. retourbericht)	WMO307 op basis van AZR AW39-bericht Retourbericht: WMO308 op basis van AZR AW310-bericht		
Volume (per jaar)	135.000 (ruwe schatting op basis van cijfers VECOZO)		
Routering	Adressering verloopt via CBS-gemeentecodes (voor gemeenten) en AGB-codes (voor aanbieder). Berichten worden op basis deze codes gerouteerd door een of meerdere schakels in de keten (VECOZO Schakelpunt, RINIS, gemeentelijk knooppunt).		
Bericht-transformatie	De berichten worden inhoudelijk(=payload) niet getransformeerd, wel geldt de ASCII naar XML-transformatie en vice versa.		
Infrastructuur en routering	Gemeente → Knooppunt/IB → RINIS → VECOZO → (Zorg)aanbieder en andersom		
Batch vs Live-koppeling	Het betreft voor alle berichten over de keten een asynchrone uitwisseling. De uitwisseling tussen elke twee hops in de keten vindt wel synchroon plaats (op http niveau). Berichten kunnen door VECOZO en RINIS enige tijd gebufferd worden. De berichten ondersteunen machine-machine-uitwisseling, maar ook het gebruik van portalen aan een of beide zijden.		
Beschikbaarstelling aan gemeente	Alle berichtenuitwisseling vindt plaats op basis van berichtenverkeer. Voor die gemeenten die geen machine-machine koppeling ondersteunen dient het IB een portaal beschikbaar te stellen met de volgende functionaliteit:		

⁵ Dit bericht wordt in 2014 nog niet ondersteund

Programma VISD 2014			
Ketenkaart iWmo		versie 1.0	28 mei 2014
(berichten, portaal en/of rapportage)	<ol style="list-style-type: none"> 1. Inzien, beheren en downloaden binnengekomen declaraties per gemeente 2. Uploaden, versturen en beheren Toewijzingen 3. Het IB doet een geschikt en haalbaar voorstel voor de wijze van autorisatie. 		
Opsteller Ketenkaart	Arjen Brienen (KING)		
Gerelateerde projecten en contact	Ministerie van VWS, Programma iWmo, Indra Henneman		
Review	Versie 0.2 – versie 0.9 verwerkt review van Indra Henneman (VWS), Ton Monasso (VWS), Bas Tuinenga (IB), Peter Klaver (KING), Wijnand Heijnen (KING) en Eduard Renger (VNG)		

Ketenkaart Jeugd/AZR

Programma VISD 2014			
Ketenkaart Jeugd/AZR		versie 1.0	28 mei 2014
Ketenkaart	Deze ketenkaart bevat de uitwerking van één van de berichtenstromen die door het gegevensknooppunt ondersteund moet worden.		
Omschrijving	<p>Het betreft berichtenverkeer dat als doel heeft gestandaardiseerde elektronische gegevensuitwisseling mogelijk te maken tussen gemeenten en partijen in de jeugdketen. Deze is op de ketenplaat VISD versie 1.0 aangeduid met nummer 3.</p> <p>Deze ketenkaart bouwt voort op het adviesrapport 'Onderzoek declaratiesystematiek jeugdhulp'⁶ en de daaruit volgende aanpak t.b.v. toewijzen en declareren in de Jeugd-GGZ. In dit advies wordt geen rekening gehouden met toewijzen en declareren in de jeugdbeschermings- en jeugdreclasseringsketen (gecertificeerde instellingen).</p> <p>Het hier opgenomen berichtenverkeer is gebaseerd op de AZR-standaard. De gekozen aanpak is vergelijkbaar met de iWmo-standaarden. Voor de Jeugdzorgketen zijn de beoogde berichten bruikbaar voor alle partijen die op dit moment Zvw- en/of AWBZ-zorg leveren. De hier voorgestelde berichten bieden voorlopig geen dekking voor informatie-uitwisseling met AMHK's, gecertificeerde instellingen en zorgaanbieders die op dit moment provinciale jeugdzorg leveren in het kader van de Wet op de Jeugdzorg.</p> <p>Uitgangspunt bij het Jeugdzorg-berichtenverkeer is hergebruik van berichtenverkeer zoals toegepast in de Zvw- en AWBZ-keten en adoptie van de in het adviesrapport 'Onderzoek declaratiesystematiek jeugdhulp' genoemde standaarden. (Zorg)leveranciers die vóór de transitie onderdeel uitmaken van de Zvw- en/of AWBZ-keten ondersteunen dit berichtenverkeer, inclusief de door Vektis beheerde standaard declaratieberichten.</p> <p>De Jeugdzorg-berichten kennen dezelfde structuur als de Zvw- en AWBZ-berichten waarvan ze zijn afgeleid. De Jeugdzorg-standaard kent de volgende berichten:</p> <ul style="list-style-type: none"> • Jeugd-Toewijzing • Jeugd-Declaratie van voorheen AWBZ-aanbieders • Jeugd-Declaratie van voorheen ZVW-aanbieders <p>De Jeugdzorg-standaard kent niet zoals de iWmo-standaard berichten voor: aanvang zorg, mutatie/einde zorg en wachtlijsten.</p> <p>Alle Jeugdzorg-berichten zijn gekopieerd van bestaande berichten die in de Zvw en AWBZ worden gehanteerd. Daarbij gelden de volgende aanvullende aandachtspunten:</p> <p><i>Voor alle berichten</i></p> <ul style="list-style-type: none"> • Vervangen van "UZOVI-nummer" voor Zorgkantoor/Zorgverzekeraar door "Gemeentecode". De gemeentecodes van het CBS worden gebruikt als codetabel. • Verzekerdnummer blijft leeg. Dit is het unieke nummer waarmee de cliënt is ingeschreven bij een zorgverzekeraar. • Machtigingsnummer (nummer van de door een verzekeraar afgegeven machtiging). Kan door gemeenten worden gebruikt voor uniek beschikkingsnummer. • Indicatie ongeval blijft leeg. Dit veld geeft aan verzekeraars aan of de benodigde zorg het gevolg is van een ongeval. Voor gemeenten niet relevant. 		

⁶ Onderzoek declaratiesystematiek jeugdhulp, 1406/TV/063/cbg, 26 mei 2014, versie 1.4

Programma VISD 2014															
Ketenkaart Jeugd/AZR	versie 1.0 28 mei 2014														
	<ul style="list-style-type: none"> • Bedrijfsregels, technische regels, condities en constraints die enkel van toepassing zijn op de AWBZ worden geschrapt of aangepast. • Bedrijfsregels, technische regels, condities en constraints die samenhangen met de overige in dit document beschreven aanpassingen worden aangepast of toegevoegd. • Aanpassen van veldnamen aan Jeugd-terminologie. <p><i>Voor de berichten die gebaseerd zijn op de AZR</i></p> <ul style="list-style-type: none"> • De aanpassingen worden doorgevoerd in de E/ASCII- en voor zover beschikbaar de XML-specificaties. EI blijft de primaire taal in het berichtenverkeer. <p><i>Gewenste aanpassingen in de AZR-codetabellen</i></p> <ul style="list-style-type: none"> • COD002 wordt uitgebreid met entries voor alle Jeugdzorg-berichten. • COD732 wordt uitgebreid met entries die ruimte laten aan (toekomstige) verwijzingen naar landelijke referentietabellen, en een reservering voor volgens bilaterale afspraken te gebruiken aanduidingen. <p>Het Gemeentelijk Gegevensknooppunt gaat uit van berichten in XML-formaat. VECOZO ondersteunt zowel XML- als ASCII-gebaseerde AZR-berichten. Op alle ASCII-gebaseerde die door VECOZO aan RINIS worden aangeboden geldt dat deze door RINIS worden omgezet in de XML-equivalent en vice versa. Hiertoe wordt een 'platte' XML-structuur gehanteerd waar het gehele ASCII-bericht als element staat opgenomen en alleen de velden benodigd voor routing als aparte elementen beschikbaar zijn.</p>														
Planning	Korte termijn planning, Alle beschreven resultaten moeten getest, beproefd en in de productieomgeving beschikbaar zijn per 1 februari 2015.														
Berichten	<table border="1"> <thead> <tr> <th colspan="2">Jeugdzorg-Toewijzing</th> </tr> </thead> <tbody> <tr> <td>Omschrijving</td> <td>Via het zorgtoewijzingsbericht laten gemeenten weten aan de jeugdzorginstelling dat zij ondersteuning dient te verlenen aan een specifieke cliënt.</td> </tr> <tr> <td>Bron</td> <td>Gemeente</td> </tr> <tr> <td>Ontvanger</td> <td>Jeugdzorgaanbieder</td> </tr> <tr> <td>Berichtdefinitie en versie (incl. retourbericht)</td> <td>JW301, gebaseerd op AZR AW33-bericht Retourbericht JW302: gebaseerd op AZR AW34-bericht Beiden AZR versie 1.4</td> </tr> <tr> <td>Volume (per maand)</td> <td>20.000 (naar schatting)</td> </tr> <tr> <td>Adressering berichten</td> <td>Adressering verloopt via AGB-codes. Berichten worden op basis van deze AGB-code door VECOZO bij de juiste zorgleverancier bezorgd.</td> </tr> </tbody> </table>	Jeugdzorg-Toewijzing		Omschrijving	Via het zorgtoewijzingsbericht laten gemeenten weten aan de jeugdzorginstelling dat zij ondersteuning dient te verlenen aan een specifieke cliënt.	Bron	Gemeente	Ontvanger	Jeugdzorgaanbieder	Berichtdefinitie en versie (incl. retourbericht)	JW301, gebaseerd op AZR AW33-bericht Retourbericht JW302: gebaseerd op AZR AW34-bericht Beiden AZR versie 1.4	Volume (per maand)	20.000 (naar schatting)	Adressering berichten	Adressering verloopt via AGB-codes. Berichten worden op basis van deze AGB-code door VECOZO bij de juiste zorgleverancier bezorgd.
Jeugdzorg-Toewijzing															
Omschrijving	Via het zorgtoewijzingsbericht laten gemeenten weten aan de jeugdzorginstelling dat zij ondersteuning dient te verlenen aan een specifieke cliënt.														
Bron	Gemeente														
Ontvanger	Jeugdzorgaanbieder														
Berichtdefinitie en versie (incl. retourbericht)	JW301, gebaseerd op AZR AW33-bericht Retourbericht JW302: gebaseerd op AZR AW34-bericht Beiden AZR versie 1.4														
Volume (per maand)	20.000 (naar schatting)														
Adressering berichten	Adressering verloopt via AGB-codes. Berichten worden op basis van deze AGB-code door VECOZO bij de juiste zorgleverancier bezorgd.														

Programma VISD 2014		
Ketenkaart Jeugd/AZR		versie 1.0
		28 mei 2014
Bericht- transformatie ⁷	De berichten worden inhoudelijk(=payload) niet getransformeerd, wel geldt de ASCII naar XML-transformatie en vice versa.	
Jeugdzorg-Declaratie van voorheen AWBZ-aanbieders		
Omschrijving	Via dit bericht declareren jeugdzorginstellingen geleverde zorg bij gemeenten. Zorg wordt per cliënt gedeclareerd. Het betreft hier alleen jeugdzorginstellingen die voorheen zorgverlening in het kader van de AWBZ leverden.	
Bron	Jeugdzorgaanbieder	
Ontvanger	Gemeente	
Berichtdefinitie en versie (incl. retourbericht)	JW303, gebaseerd op AW319 (Declaratie AWBZ) Retourbericht JW304, gebaseerd op AW320-bericht Beiden versie 1.0	
Volume (per maand)	n.n.b. < 300.000	
Adressering	Adressering verloopt via gemeentecode.	
Bericht- transformatie	De berichten worden inhoudelijk(=payload) niet getransformeerd, wel geldt de ASCII naar XML-transformatie en vice versa.	
Jeugd-Declaratie van voorheen ZVW-aanbieders		
Omschrijving	Via dit bericht declareren jeugdzorginstellingen geleverde zorg bij gemeenten. Zorg wordt per cliënt gedeclareerd. Het betreft hier alleen jeugdzorginstellingen die voorheen zorgverlening in het kader van de ZVW leverden.	
Bron	Jeugdzorgaanbieder	
Ontvanger	Gemeente	
Berichtdefinitie en versie (incl. retourbericht)	JZ303, gebaseerd op GZ321 (Declaratie basis- en gespecialiseerde GGZ) Retourbericht JZ304, gebaseerd op GZ322-bericht Beiden versie 1.0	
Volume (per maand)	n.n.b. < 300.000	
Routering	Adressering verloopt via gemeentecode.	
Bericht- transformatie	De berichten worden inhoudelijk(=payload) niet getransformeerd, wel geldt de ASCII naar XML-transformatie en vice versa.	

⁷ Met berichttransformatie wordt technische omzetting van berichten naar een ander formaat bedoeld (bijv. van AZR en StUF)

Programma VISD 2014	
Ketenkaart Jeugd/AZR	versie 1.0 28 mei 2014
Infrastructuur en routing	Gemeente → Knooppunt/IB → RINIS → VECOZO → Jeugdzorgaanbieder en andersom
Batch vs Live-koppeling	Het betreft voor alle berichten over de keten een asynchrone uitwisseling. De uitwisseling tussen elke twee hops in de keten vindt wel synchroon plaats (op http niveau). Berichten kunnen door VECOZO en RINIS enige tijd gebufferd worden. De berichten ondersteunen machine-machine-uitwisseling, maar ook het gebruik van portalen aan één of beide zijden.
Beschikbaarstelling aan gemeente (berichten, portaal en/of rapportage)	Alle berichtenuitwisseling vindt plaats op basis van berichtenverkeer. Voor die gemeenten die geen machine-machine koppeling ondersteunen dient het IB een portaal beschikbaar te stellen met de volgende functionaliteit: <ol style="list-style-type: none"> 4. Inzien, beheren en downloaden binnengekomen declaraties per gemeente 5. Uploaden, versturen en beheren toewijzingen Jeugd-GGZ en Jeugd-AWBZ 6. Het IB doet een geschikt en haalbaar voorstel voor de wijze van autorisatie.
Opsteller Ketenkaart	Arjen Brienen (KING)
Gerelateerde projecten en contact	Onderzoek declaratiesystematiek jeugdhulp, Truus Vernhout
Review	Versie 0.2 verwerkt review van Peter Klaver (KING), Wijnand Heijnen (KING), Eduard Renger (VNG) en Truus Vernhout (Argos Advies)

Ketenkaart CIZ

Programma VISD 2014					
Ketenkaart WLZ-indicatie bevraging					
versie 1.0, 28 mei 2014					
Ketenkaart	Deze ketenkaart bevat de uitwerking van één van de berichtenstromen die door het gegevensknooppunt ondersteund moet worden.				
Omschrijving	<p>Het betreft berichtenverkeer dat als doel heeft gestandaardiseerde elektronische gegevensuitwisseling mogelijk te maken tussen gemeenten en het CIZ over de WLZ-indicaties. Deze is op de ketenplaat VISD versie 1.0 aangeduid met nummer 6.</p> <p>Het gaat om gegevensuitwisseling tussen gemeenten en CIZ. Gemeenten hebben inzage nodig of er een indicatie i.h.k.v. WLZ bekend is bij CIZ. CIZ beschikt over deze gegevens vanuit hun wettelijke taak vanuit de WLZ. Zodra een burger WLZ zorg ontvangt, hoeft de gemeente geen individuele maatwerkvoorzieningen meer te leveren ter ondersteuning van die burger. Dat betekent:</p> <ol style="list-style-type: none"> 1. Bij het aanvragen van Wmo ondersteuning kan worden gecontroleerd of de burger niet reeds een indicatie heeft voor de WLZ (enkelvoudige bevraging); 2. Bij het verstrekken van een WLZ indicatie (indicatiebesluit) moet de gemeente op de hoogte worden gesteld, zodat eventuele Wmo ondersteuning en kosten beheerst kunnen worden. 3. Gemeenten moeten periodiek kunnen controleren of er samenloop is tussen de Wmo en de WLZ voor haar burgers (meervoudige bevraging). <p>Hiervoor is een PSA⁸ opgesteld.</p> <p>Deze projectkaart richt zich op punt 1, controle bij aanvraag van een Wmo-voorziening. Hiervoor wordt een realtime bevroegbare voorziening gevraagd. Zowel voor berichtenverkeer als via een portaal. Voor punt 2 volgt een aparte opdracht, na inhoudelijke afstemming met betrokken partijen over de gewenste oplossingsrichting.</p> <p>Het betreft hier geen inhoudelijke informatie over de indicatie, maar alleen 'dat'-informatie ('dat' er een indicatiebesluit is afgegeven).</p>				
Startsituatie	<p>Er is momenteel nog geen centrale voorziening voor gemeenten voor inzage in het indicatieregister van CIZ. Deze voorziening zal bij positief besluit door de bijbehorende stuurgroep echter wel op korte termijn beschikbaar komen.</p> <p>Het betreft hier een realtime koppeling via welke gemeenten kunnen opvragen of burger met BSN X een WLZ-indicatiebesluit heeft.</p>				
Berichten	Nieuw te ontwikkelen: bericht CIZ-indicatie WLZ				
	<table border="1"> <tr> <td>Omschrijving</td> <td>Verstrekking informatie of een WLZ-indicatiebesluit is afgegeven en geregistreerd door CIZ aan gemeenten.</td> </tr> <tr> <td>Bron/Aanbieder</td> <td>CIZ</td> </tr> </table>	Omschrijving	Verstrekking informatie of een WLZ-indicatiebesluit is afgegeven en geregistreerd door CIZ aan gemeenten.	Bron/Aanbieder	CIZ
Omschrijving	Verstrekking informatie of een WLZ-indicatiebesluit is afgegeven en geregistreerd door CIZ aan gemeenten.				
Bron/Aanbieder	CIZ				

⁸ Project Start Architectuur Koppelvlak Wlz Wmo, v0.3, Hans Miedema, Project Gustan.

Programma VISD 2014		
Ketenkaart WLZ-indicatie bevraging		versie 1.0, 28 mei 2014
	Ontvanger	Gemeenten
	Berichtdefinitie	n.n.b. input: BSN output: WLZ-indicatie ja/nee
	Volume (Aantal per maand)	100.000 (ruwe schatting op basis van cijfers VECOZO)
	Adressering berichten	Niet van toepassing
	Bericht-transformatie ⁹	De berichten worden inhoudelijk(=payload) niet getransformeerd
Infrastructuur en routing	Gemeente → Knooppunt/IB → RINIS → CIZ en andersom	
Batch vs Live-koppeling	Koppeling verloopt via een realtime raadpleegservice bij CIZ	
Beschikbaarstelling aan gemeente (berichten, portaal en/of rapportage)	<p>Alle berichtenuitwisseling vindt plaats op basis van realtime berichtenverkeer. Voor die gemeenten die geen realtime koppeling ondersteunen dient het IB een portaal beschikbaar te stellen met de volgende functionaliteit:</p> <p>7. Inzien DAT-informatie (ja/nee kunnen tonen op scherm) WLZ-indicatie voor 1 BSN</p> <p>De portaalfunctie dient via e-herkenning beschikbaar te zijn. Het programma iWmo stelt (in afstemming met CIZ en VNG/ IB) een programma van eisen op voor de voorziening en het koppelvlak waarin nog nadere eisen worden gesteld.</p>	
Opsteller Ketenkaart	Arjen Brienen (KING)	
Gerelateerde projecten en contact	Ministerie van VWS, Programma iWmo, Indra Henneman – Jeroen Kooij	
Review	Versie 0.2 verwerkt review van Indra Henneman (VWS), Ton Monasso (VWS), Peter Klaver (KING), Wijnand Heijnen (KING) en Eduard Renger (VNG)	

⁹ Met berichttransformatie wordt technische omzetting van berichten naar een ander formaat bedoeld (bijv. van AZR en StUF)

Ketenkaart CAK

Programma VISD 2014													
Ketenkaart CAK													
	versie 0.1												
Omschrijving	<p>Nummer in de plaat: 8</p> <p>De koppeling met CAK is bedoeld voor gegevensuitwisseling inzake de berekening en inning van de eigen bijdrage. CAK is daarvoor verantwoordelijk. CAK berekent de eigen bijdrage op basis van een kostenopgave van de gemeente en de koppeling met inkomensgegevens.</p> <p>Het betreft de Wmo en de Wtcg.</p>												
Startsituatie	<p>Er wordt momenteel gebruik gemaakt van een portal van het CAK. Gemeenten voeren in dit portal de gegevens in over de Wmo-dienstverlening.</p> <p>Het CAK heeft hiervoor Porta, de H&V applicatie en de H&V standaard.</p> <p>Deze gegevensstroom achten wij haalbaar voor de lange termijn</p>												
Berichten	<table border="1"> <thead> <tr> <th colspan="2">H&V standaard</th> </tr> </thead> <tbody> <tr> <td>Omschrijving</td> <td></td> </tr> <tr> <td>Bron/Aanbieder</td> <td>Gemeenten/CAK</td> </tr> <tr> <td>Ontvanger</td> <td>CAK/gemeenten</td> </tr> <tr> <td>Berichtdefinitie</td> <td>Zie H&V standaard, http://www.hetcak.nl/portalserver/stream/cak-zakelijk/1-ik-werk-bij-een-gemeente/1-6-downloads/Beschrijving%20HV%20Standaard%20V_6.2_20120918MHA.pdf</td> </tr> <tr> <td>Volume (Aantal per maand)</td> <td>n.n.b.</td> </tr> </tbody> </table>	H&V standaard		Omschrijving		Bron/Aanbieder	Gemeenten/CAK	Ontvanger	CAK/gemeenten	Berichtdefinitie	Zie H&V standaard, http://www.hetcak.nl/portalserver/stream/cak-zakelijk/1-ik-werk-bij-een-gemeente/1-6-downloads/Beschrijving%20HV%20Standaard%20V_6.2_20120918MHA.pdf	Volume (Aantal per maand)	n.n.b.
H&V standaard													
Omschrijving													
Bron/Aanbieder	Gemeenten/CAK												
Ontvanger	CAK/gemeenten												
Berichtdefinitie	Zie H&V standaard, http://www.hetcak.nl/portalserver/stream/cak-zakelijk/1-ik-werk-bij-een-gemeente/1-6-downloads/Beschrijving%20HV%20Standaard%20V_6.2_20120918MHA.pdf												
Volume (Aantal per maand)	n.n.b.												
Infrastructuur													
Batch vs Live-koppeling	Zowel online (H&V applicatie) als batch (Porta)												
Aanbod aan gemeente													

Ketenkaart SVB

Programma VISD 2014													
Ketenkaart SVB													
	versie 0.1												
Omschrijving	<p>Nummer in de plaat: 6</p> <p>Binnen de Wmo kunnen burgers kiezen voor zorg in natura (ZIN) of een persoonsgebonden budget (PGB). Vanuit het PGB kunnen burgers zelf contracten afsluiten met (zorg)leveranciers. In 2014 wordt de procedure voor het PGB aangepast. Er wordt overgegaan naar het PGB trekkingsrecht: SVB en zorgkantoor administreren het PGB en verrichten de betalingen.</p>												
Startsituatie	<p>Gefaseerde invoering PGB trekkingsrecht in 2014. Er wordt in een project uitwerking gegeven aan de benodigde gegevensuitwisseling.</p> <p>Op dit moment beschikken wij over onvoldoende informatie om deze stroom verder uit te werken.</p>												
Berichten	<table border="1"> <thead> <tr> <th colspan="2">PGB trekkingsrecht</th> </tr> </thead> <tbody> <tr> <td>Omschrijving</td> <td></td> </tr> <tr> <td>Bron/Aanbieder</td> <td></td> </tr> <tr> <td>Ontvanger</td> <td></td> </tr> <tr> <td>Berichtdefinitie</td> <td></td> </tr> <tr> <td>Volume (Aantal per maand)</td> <td></td> </tr> </tbody> </table>	PGB trekkingsrecht		Omschrijving		Bron/Aanbieder		Ontvanger		Berichtdefinitie		Volume (Aantal per maand)	
PGB trekkingsrecht													
Omschrijving													
Bron/Aanbieder													
Ontvanger													
Berichtdefinitie													
Volume (Aantal per maand)													
Infrastructuur													
Batch vs Live-koppeling													
Aanbod aan gemeente													

Ketenkaart CORV

Programma VISD 2014	
Ketenkaart CORV	
versie 0.7	
22 april 2014	
Ketenkaart	Deze ketenkaart bevat de uitwerking van een van de berichtenstromen die door het gegevensknooppunt ondersteund moet worden.
Omschrijving	<p>Het betreft berichtenverkeer dat als doel heeft gestandaardiseerde elektronisch gegevensuitwisseling mogelijk te maken tussen gemeenten en de justitiële jeugdketen. Deze is op het ketenplaat VISD versie 0.5 aangeduid met nummer 5.</p> <p>Genoemde berichtenuitwisseling verloopt via CORV (Collectieve Opdracht Routeer Voorziening). CORV is een digitaal knooppunt dat zorgt voor de elektronische afhandeling van het formele berichtenverkeer tussen justitie partijen:</p> <p>raad voor de kindbescherming, politie, openbaar ministerie, rechtbanken en het gemeentelijke domein: gemeenten zelf, AMHK (Advies- en meldpunt huiselijk geweld en kindermishandeling), gecertificeerde instellingen, gemandateerde instellingen.</p> <p>Het gemeentelijk knooppunt dient zorg te dragen voor routing van berichten van en naar de partijen uit het gemeentelijk domein en CORV. CORV draagt op haar beurt zorg voor gegevensuitwisseling met de justitieketen.</p> <p>De aansluiting op en het gebruik van de CORV is verplicht gesteld in de nieuwe Jeugdwet.</p> <p>Berichtenuitwisseling betreft de volgende berichten (en bijbehorende retour-/foutberichten):</p> <p>Indienen Verzoek tot onderzoek Notificatie Intake Notificatie Uitkomst Onderzoek Notificatie Ambtshalve Onderzoek Notificatie Uitkomst Ambtshalve Onderzoek Notificatie Beschikking rechtbank inzake kindbeschermingsmaatregel Notificatie Vonnis rechtbank inzake jeugdreclasseringsmaatregel Notificatie Toezicht en begeleiding door de RvdK Notificatie Zorgformulier Politie Notificatie verwerking zorgformulier</p>
Planning	<p>Per 1 januari 2015 dienen gemeenten (en de overige partners van het gemeentelijk domein) aangesloten te zijn op CORV.</p> <p>Planningsafweging: CORV kan zelfstandig aansluiting met alle gemeenten verzorgen of aangesloten zijn op het gemeentelijk gegevensknooppunt, die op haar beurt dan zorg dient te</p>

Programma VISD 2014		
Ketenkaart CORV	versie 0.7	
	22 april 2014	
	dragen voor aansluiting op het gemeentelijk domein.	
Berichten	Indienen Verzoek tot Onderzoek	
	Omschrijving	Verzoek tot onderzoek (VTO): Formeel bericht voor aanvraag onderzoek noodzaak kinderschermingsmaatregel
	Bron	Gemeente, AMHK of gemandateerde instelling
	Ontvanger	Raad van de Kinderbescherming
	Berichtdefinitie en versie (incl. retourbericht)	StUF: vtoDi01 Retourbericht: StUF Bv01 (Standaard StUF-bevestiging) StUF Fo01 (Standaard StUF-foutbericht) Bericht is in ontwikkeling
	Volume (per jaar)	
	Adressering berichten	Adressering niet specifiek noodzakelijk er is maar één RvdK. Retourberichten worden gekoppeld door identificatiecode.
	Bericht-transformatie ¹⁰	De berichten worden binnen CORV naar StUF-berichten getransformeerd. Geen berichttransformatie noodzakelijk binnen gemeentelijk knooppunt.
	Notificatie Intake	
	Omschrijving	Notificatie of de RvdK al dan niet een onderzoek zal instellen na ontvangst en intake verzoek tot onderzoek.
	Bron	RvdK (via CORV)
	Ontvanger	Verzoekende partij: gemeente, AMHK of gemandateerde instelling.
	Berichtdefinitie en versie (incl. retourbericht)	StUF notificatieDi01 Retourbericht: StUF Fo01 (Standaard StUF-foutbericht) Bericht is in ontwikkeling
	Volume (per jaar)	
	Adressering	Nog niet duidelijk waarschijnlijk op basis van casusnummer
	Bericht-transformatie	De berichten worden binnen CORV naar StUF-berichten getransformeerd. Geen berichttransformatie noodzakelijk binnen gemeentelijk knooppunt.
Notificatie Uitkomst Onderzoek		

¹⁰ Met berichttransformatie wordt technische omzetting van berichten naar een ander formaat bedoeld (bijv. van AZR en StUF)

Programma VISD 2014		
Ketenkaart CORV		versie 0.7
		22 april 2014
Omschrijving	Notificatie omtrent resultaat uitgevoerd onderzoek door RvdK.	
Bron	RvdK (via CORV)	
Ontvanger	Verzoekende partij: gemeente, AMHK of gemandateerde instelling	
Berichtdefinitie en versie (incl. retourbericht)	StUF notificatieDi01 Retourbericht: StUF Fo01 (Standaard StUF-foutbericht) Bericht is in ontwikkeling	
Volume (per jaar)		
Routering	Nog niet duidelijk waarschijnlijk op basis van casusnummer	
Bericht-transformatie	De berichten worden binnen CORV naar StUF-berichten getransformeerd. Geen berichttransformatie noodzakelijk binnen gemeentelijk knooppunt.	
Notificatie Ambtshalve Onderzoek		
Omschrijving	Notificatie dat RvdK ambtshalve onderzoek zal starten.	
Bron	RvdK (via CORV)	
Ontvanger	Gemeente	
Berichtdefinitie en versie (incl. retourbericht)	StUF notificatieDi01 Retourbericht: StUF Fo01 (Standaard StUF-foutbericht) Bericht is in ontwikkeling	
Volume (per jaar)		
Routering	Nog niet duidelijk waarschijnlijk op basis van casusnummer	
Bericht-transformatie	De berichten worden binnen CORV naar StUF-berichten getransformeerd. Geen berichttransformatie noodzakelijk binnen gemeentelijk knooppunt.	
Notificatie Uitkomst Ambtshalve Onderzoek		
Omschrijving	Notificatie omtrent resultaat uitgevoerd ambtshalve onderzoek door RvdK	
Bron	RvdK (via CORV)	
Ontvanger	Gemeente of gemandateerde	
Berichtdefinitie en versie (incl. retourbericht)	StUF notificatieDi01 Retourbericht:	

Programma VISD 2014		
Ketenkaart CORV		versie 0.7
		22 april 2014
retourbericht)	StUF Fo01 (Standaard StUF-foutbericht)	
	Bericht is in ontwikkeling	
Volume (per jaar)		
Routering	Nog niet duidelijk waarschijnlijk op basis van BSN en woonplaats	
Bericht- transformatie	De berichten worden binnen CORV naar StUF-berichten getransformeerd. Geen berichttransformatie noodzakelijk binnen gemeentelijk knooppunt.	
Notificatie Beschikking rechtbank inzake kindbeschermingsmaatregel		
Omschrijving	Notificatie Beschikking rechtbank inzake kindbeschermingsmaatregel. Notificatie met uitspraak rechtbank ten aanzien van voorgelegde kindbeschermingsmaatregel. (Let op: implementatie door CORV wel voorzien maar nog niet gepland)	
Bron	Nog onbekend (vanuit justitieketen via CORV)	
Ontvanger	Gemeente of gemandateerde	
Berichtdefinitie en versie (incl. retourbericht)	StUF notificatieDi01 Retourbericht: StUF Fo01 (Standaard StUF-foutbericht) Bericht is in ontwikkeling	
Volume (per jaar)		
Routering	Nog niet duidelijk waarschijnlijk op basis van BSN en woonplaats	
Bericht- transformatie	De berichten worden binnen CORV naar StUF-berichten getransformeerd. Geen berichttransformatie noodzakelijk binnen gemeentelijk knooppunt.	
Notificatie Vonnis rechtbank inzake jeugdreclasseringsmaatregel		
Omschrijving	Notificatie Vonnis rechtbank inzake jeugdreclasseringsmaatregel. Notificatie met uitspraak van door de rechtbank opgelegde jeugdreclasseringsmaatregel.	
Bron	AICE (Administratief Informatie en Coördinatie Centrum) (via CORV)	
Ontvanger	Gemeente of gemandateerde	
Berichtdefinitie en versie (incl. retourbericht)	StUF notificatieDi01 Retourbericht: StUF Fo01 (Standaard StUF-foutbericht) Bericht is in ontwikkeling	
Volume (per jaar)		

Programma VISD 2014			
Ketenkaart CORV		versie 0.7	22 april 2014
	Routing	Nog niet duidelijk waarschijnlijk op basis van BSN en woonplaats	
	Bericht-transformatie	De berichten worden binnen CORV naar StUF-berichten getransformeerd. Geen berichttransformatie noodzakelijk binnen gemeentelijk knooppunt.	
Notificatie Toezicht en begeleiding door de RvdK			
	Omschrijving	Notificatie Vonnis rechtbank inzake jeugdreclasseringsmaatregel. Notificatie met uitspraak van door de rechtbank opgelegde jeugdreclasseringsmaatregel.	
	Bron	RvdK (via CORV)	
	Ontvanger	Gemeente of gemandateerde	
	Berichtdefinitie en versie (incl. retourbericht)	Nader te bepalen Retourbericht: StUF Fo01 (Standaard StUF-foutbericht)	
	Volume (per jaar)		
	Routing	Nog niet duidelijk waarschijnlijk op basis van BSN en woonplaats	
	Bericht-transformatie	De berichten worden binnen CORV naar StUF-berichten getransformeerd. Geen berichttransformatie noodzakelijk binnen gemeentelijk knooppunt.	
Notificatie Zorgformulier Politie			
	Omschrijving	In geval van geconstateerde zorgen omtrent jeugdige verzorgt Politie toeleiding naar jeugdzorg.	
	Bron	Politie (via CORV)	
	Ontvanger	Gemeente of gemandateerde	
	Berichtdefinitie en versie (incl. retourbericht)	Nader te bepalen Retourbericht: StUF Fo01 (Standaard StUF-foutbericht)	
	Volume (per jaar)		
	Routing	Nog niet duidelijk waarschijnlijk op basis van BSN en woonplaats	
	Bericht-transformatie	De berichten worden binnen CORV naar StUF-berichten getransformeerd. Geen berichttransformatie noodzakelijk binnen gemeentelijk knooppunt.	
Notificatie verwerking zorgformulier			
	Omschrijving	Notificatie omtrent resultaat verwerking zorgformulier door gemeente.	

Programma VISD 2014		
Ketenkaart CORV		versie 0.7
		22 april 2014
	Bron	Gemeente of gemandateerde
	Ontvanger	Politie (via CORV)
	Berichtdefinitie en versie (incl. retourbericht)	Nader te bepalen Retourbericht: StUF Fo01 (Standaard StUF-foutbericht)
	Volume (per jaar)	
	Routering	Nog niet duidelijk.
	Bericht-transformatie	De berichten worden binnen CORV naar StUF-berichten getransformeerd. Geen berichttransformatie noodzakelijk binnen gemeentelijk knooppunt.
Infrastructuur en routing	Gemeente → Knooppunt/IB → RINIS → CORV → Justitieketen	
Batch vs Live-koppeling	Het betreft voor alle berichten een asynchrone en realtime uitwisseling. Alle berichten worden direct van bronsysteem naar ontvangend systeem verstuurd.	
Beschikbaarstelling aan gemeente (berichten, portaal en/of rapportage)	Alle berichtenuitwisseling vindt plaats op basis van berichtenverkeer.	
Opsteller Ketenkaart	Arjen Brienen (KING)	
Gerelateerde projecten en contact	Ministerie van V&J, Menno Gresnigt KING, Project CORV, Tjerk Venrooy	
Review		

Ketenkaart Woonplaatsbeginsel

Programma VISD 2014		
Ketenkaart Woonplaatsbeginsel		
	versie 1.0	
Ketenkaart	Deze ketenkaart bevat de uitwerking van een van de berichtenstromen en diensten die door het gegevensknooppunt ondersteund moet worden rond het woonplaatsbeginsel.	
Omschrijving	<p>Beoogd is een technische voorziening waar professionals in het jeugddomein online de woonplaats van een jeugdige kunnen checken. Hiertoe wordt de volgende definitie van het woonplaatsbeginsel gehanteerd:</p> <ol style="list-style-type: none"> 1. Een minderjarige volgt de woonplaats van hem die het gezag over hem uitoefent, de onder curatele gestelde die van zijn curator. Oefenen beide ouders tezamen het gezag over hun minderjarige kind uit, doch hebben zij niet dezelfde woonplaats, dan volgt het kind de woonplaats van de ouder bij wie het feitelijk verblijft dan wel laatstelijk heeft verbleven. 2. In geval er sprake is van voogdij door een gecertificeerde instelling is het werkelijke verblijf van de jeugdige bepalend. 3. In geval de woonplaats, bedoeld onder 1° en 2°, onbekend is dan wel buiten Nederland is: de plaats van het werkelijke verblijf van de jeugdige op het moment van de hulpvraag. <p>Om eenduidig de woonplaats van een jeugdige te bepalen is toegang nodig tot de GBA/BRP en het Centraal Gezagsregister. Het Centraal Gezagsregister is vanaf medio september beschikbaar voor de Raad voor de Kinderbescherming en het OM. Op termijn volgen de advocatuur en de gemeenten. Het Centraal Gezagsregister bevat PDF-bestanden waarin de uitspraken staan en is niet geschikt om automatisch te bepalen wie het gezag over een jeugdige heeft.</p> <p>Gevraagd wordt een voorziening die gegeven een BSN van een jeugdige bepaalt welke gemeente (financieel) verantwoordelijk is voor de jeugdige. Dit op basis van GBA/BRP-informatie. Mocht er sprake zijn van gewijzigd voogdij dan dient deze voorziening dat aan te geven. De gemeente die de toewijzing heeft gedaan of in geval er geen toewijzing is gedaan de gemeente van inschrijving kan vervolgens via het Centraal Gezagsregister bepalen welke gemeente (financieel) verantwoordelijk is.</p> <p>Deze gegevensstroom maakt onderdeel uit van de Jeugdketen en wordt niet apart op de ketenplaat aangegeven.</p> <p>Voor verdere informatie zie http://www.voordejeugd.nl/attachments/article/1373/Mindmap%20op%20A0-formaat.pdf zie http://www.voordejeugd.nl/attachments/article/1373/Factsheet%20Woonplaatsbeginsel.pdf</p>	
Startsituatie	Er is momenteel nog geen centrale voorziening voor het bepalen van de woonplaats van een jeugdige.	
Berichten	Nieuw te ontwikkelen: bericht Woonplaats Jeugdige	
	Omschrijving	Woonplaats van jeugdige.
	Bron/Aanbieder	GBA/BRP
	Ontvanger	Gemeenten/zorginstelling/professional

Programma VISD 2014		
Ketenkaart Woonplaatsbeginsel		versie 1.0
	Berichtdefinitie	n.n.b. input: BSN output: Gemeentecode
	Volume (Aantal per maand)	5000 (ruwe inschatting nader te bepalen)
	Adressering berichten	Niet van toepassing
	Bericht-transformatie ¹¹	De berichten worden inhoudelijk(=payload) niet getransformeerd
Infrastructuur en routing	Gemeente → Knooppunt/IB → GBA-V en andersom	
Batch vs Live-koppeling	Koppeling verloopt via een realtime raadpleegservice	
Beschikbaarstelling aan gemeente (berichten, portaal en/of rapportage)	<p>Alle berichtenuitwisseling vindt plaats op basis van realtime berichtenverkeer. Voor die gemeenten die geen machine-machine koppeling ondersteunen dient het IB een portaal beschikbaar te stellen met de volgende functionaliteit:</p> <ol style="list-style-type: none"> 8. Inzien Woonplaats (zowel gemeentecode als gemeentenaam) voor 1 BSN 9. In geval de woonplaats niet kan worden vastgesteld een melding dat er sprake is van gewijzigde voogdij inclusief de plaats waar het BSN is ingeschreven. <p>De portaalfunctie dient via e-herkenning beschikbaar te zijn. Mochten onvoldoende gemeenten e-herkenning beschikbaar hebben dan kan tijdelijk het bestaande authenticatiemechanisme worden gebruikt.</p>	
Opsteller Ketenkaart	Arjen Brienen (KING)	
Gerelateerde projecten en contact		
Review	Eduard Renger (VNG) en Wijnand Heijnen (KING)	

¹¹ Met berichttransformatie wordt technische omzetting van berichten naar een ander formaat bedoeld (bijv. van AZR en StUF)